



Uniwersytet Rzeszowski



Informator

rekrutacyjny dla kandydatów na studia II stopnia w roku akademickim

2022/2023



Opracowanie, grafika, skład i redakcja
DZIAŁ REKRUTACJI I KARIER STUDENCKICH
Uniwersytet Rzeszowski

Dział Rekrutacji i Karier Studenckich

ul. Pigoń 8, 35-959 Rzeszów

tel.: +48 17 872 11 82

rekrutacja@ur.edu.pl

ur.edu.pl

rekrutacja.ur.edu.pl

fb/uniRzeszów

Spis treści

Etapy rekrutacji 2022/2023	6
Przelicznik rekrutacyjny	7
Szkoła doktorska	8
Studia podyplomowe, biuro karier	9
Świadczenia dla studentów, współpraca międzynarodowa	10
Domy studenta	11
Uczelnia przyjazna osobom niepełnosprawnym	12

Kolegium Nauk Humanistycznych

Archeologia, dziennikarstwo i komunikacja społeczna	15
Edukacja artystyczna w zakresie sztuki muzycznej, filologia angielska	16
Filologia germańska	17
Filologia polska	18
Filologia rosyjska	19
Filozofia, historia	20
Jazz i muzyka rozrywkowa, komunikacja międzykulturowa	21
Kulturoznawstwo, lingwistyka stosowana	22
Muzeologia, sztuki wizualne	23
Turystyka historyczna i kulturowa	24

Kolegium Nauk Medycznych

Dietetyka, pielęgniarstwo	26
Położnictwo, turystyka i rekreacja	27
Wychowanie fizyczne, zdrowie publiczne	28

Kolegium Nauk Przyrodniczych

Architektura krajobrazu, biologia	30
Biotechnologia, fizyka	31
Fizyka, informatyka	32
Inżynieria materiałowa, logistyka w sektorze rolno-spożywczym	33
Matematyka, mechatronika	34
Ochrona środowiska, odnawialne źródła energii i gospodarka odpadami	35
Rolnictwo, technologia żywności i żywienie człowieka	36

Kolegium Nauk Społecznych

Administracja, bezpieczeństwo wewnętrzne	38
Ekonomia, finanse i rachunkowość	39
Pedagogika	40
Politologia, praca socjalna	41
Socjologia, studia europejskie	42



Uniwersytet Rzeszowski to największa uczelnia w południowo-wschodniej Polsce.

Obecnie będziemy prowadzić rekrutację na 45 kierunków studiów II stopnia, proponując zainteresowanym różnorodną ofertę dydaktyczną.

Jesteśmy młodym uniwersyteciem, lecz hołdujemy szlachetnym tradycjom akademickim – tak ważnym w zmieniających się dynamicznie czasach.

Działamy w prężnie rozwijającym się mieście, które stwarza młodym ludziom wiele możliwości kreowania przyszłości własnej oraz regionu i kraju.

Oddajemy do Waszej dyspozycji kadre wybitnych naukowców i dydaktyków, nowoczesne laboratoria, oferujemy pomoc socjalną, stypendia oraz wsparcie instytucjonalne.

Korzystając ze struktur akademickich, będziecie mieli możliwość rozwijania swoich pasji i talentów w jednej z ponad 150 organizacji studenckich – kołach naukowych, sekcjach sportowych, organizacjach studenckich i instytucjach artystycznych. Zapewnimy Wam warunki do spotkania wielu znakomitych przedstawicieli świata nauki, kultury, sportu, polityki i biznesu.

Dołączcie do społeczności akademickiej Uniwersytetu Rzeszowskiego i twórcie z nami przyszłość.

prof. dr hab. Sylwester Czopek
Rektor

Weź udział
w badaniu

Diagnoza kompetencji

i skontaktuj się z doradcą zawodowym Biura Karier,
który pomoże Ci wybrać odpowiedni
dla Ciebie kierunek studiów

Przeznaczając
kilka minut,
dowiesz się,
co powinieneś studiować

więcej na:

diagnozakompetencji.ur.edu.pl

↓
rejestracja

↓
Kandydat na Studenta

■ Etapy rekrutacji 2022/2023

▶ Start 30 maja 2022 rekrutacja letnia

Weź udział w kwalifikacji

- przystąp do egzaminu wstępnego lub rozmowy kwalifikacyjnej, jeśli jest to wymagane w szczegółowych zasadach rekrutacji

Złóż wymagane dokumenty

- wydrukuj z systemu podanie o przyjęcie na studia
- skompletuj wszystkie wymagane dokumenty i dostarcz je do siedziby właściwego Kolegialnego Zespołu Rekrutacyjnego w terminie wskazanym w harmonogramie rekrutacji

▶ Start 19 grudnia 2022 rekrutacja zimowa (po studiach inżynierskich)

Zarejestruj się na stronie <https://irk.ur.edu.pl/WR/>

- załóż indywidualne konto w systemie uczelnianym
- wpisz dane osobowe
- wybierz kierunek studiów
- wprowadź informacje o wykształceniu
- wnieś opłatę rekrutacyjną w odpowiedniej wysokości (85 zł, 100 zł, 150 zł)
- prześlij aktualne zdjęcie w formie elektronicznej (rozmiar zdjęcia - do 3 MB, wymiary zdjęcia - 492 x 633 px, format - JPG)

(jeśli jesteś studentem UR, nie musisz przesyłać zdjęcia)

Dowiedz się, czy zostałeś zakwalifikowany

- na indywidualnym koncie kandydata sprawdź status rekrutacji
- jeśli jesteś zakwalifikowany, przystąp do kolejnego etapu rekrutacji

Dowiedz się, czy zostałeś przyjęty

- jeśli dopełniłeś wszystkich formalności, a Twój status w systemie zmienił się na "przyjęty", witamy Cię w gronie studentów UR
- jeśli potrzebujesz dokumentu potwierdzającego wpis na listę studentów, wypełnij wniosek o wydanie zaświadczenia i zgłoś się do właściwego Kolegialnego Zespołu Rekrutacyjnego

Przelicznik rekrutacyjny

O ile szczegółowe zasady przyjęć na poszczególne kierunki studiów nie stanowią inaczej, na kierunkach studiów drugiego stopnia **oceny z rozmowy kwalifikacyjnej** przeliczane są na punkty rekrutacyjne zgodnie z zasadą:

ocena bardzo dobry (5)	50 pkt
ocena dobry plus (4+)	45 pkt
ocena dobry (4)	40 pkt
ocena dostateczny plus (3+)	35 pkt
ocena dostateczny (3)	30 pkt

O ile szczegółowe zasady przyjęć na poszczególne kierunki studiów nie stanowią inaczej, na kierunkach studiów drugiego stopnia **średnia ocen z toku studiów** pierwszego stopnia przeliczana jest zgodnie z zasadą:

5,0	50 pkt
4,51 - 4,99	45 pkt
4,0 - 4,50	40 pkt
3,51 - 3,99	35 pkt
3,0 - 3,50	30 pkt

O ile szczegółowe zasady przyjęć na poszczególne kierunki studiów nie stanowią inaczej, na kierunkach studiów drugiego stopnia **ocena na dyplomie** studiów pierwszego stopnia przeliczana jest na punkty rekrutacyjne zgodnie z zasadą:

dyplom z wyróżnieniem (6)	60 pkt
ocena bardzo dobry (5)	50 pkt
ocena dobry plus (4+)	45 pkt
ocena dobry (4)	40 pkt
ocena dostateczny plus (3+)	35 pkt
ocena dostateczny (3)	30 pkt

Szkoła Doktorska

Rekrutacja do Szkoły Doktorskiej w Uniwersytecie Rzeszowskim na rok akademicki 2022/2023 odbywa się w drodze konkursu i prowadzona jest w następujących dyscyplinach:

naukowych:

- archeologia
- ekonomia i finanse
- filozofia
- historia
- językoznawstwo
- literaturoznawstwo
- nauki biologiczne
- nauki fizyczne
- nauki medyczne
- nauki o polityce i administracji
- nauki o zdrowiu
- nauki prawne
- nauki socjologiczne
- pedagogika
- rolnictwo i ogrodnictwo
- technologia żywności i żywienia

artystycznych:

- sztuki muzyczne
- sztuki plastyczne i konserwacja dzieł sztuki

Kształcenie w Szkole Doktorskiej w Uniwersytecie Rzeszowskim przygotowuje do uzyskania stopnia doktora. Prowadzone jest na podstawie programu kształcenia oraz indywidualnego planu badawczego i trwa 8 semestrów. Podstawowym językiem, w którym prowadzony jest program kształcenia, jest język polski. Dla doktorantów zagranicznych istnieje możliwość realizacji całego cyklu kształcenia w języku angielskim. Za kształcenie doktorantów nie pobiera się opłat.

więcej na:

<https://www.ur.edu.pl/doktorant/szkola-doktorskadocutorial-school>

Studia podyplomowe

Kierunki studiów:

- Certyfikowany coach
- Historia
- Logopedia
- Matematyka
- Nauczanie informatyki w szkole
- Nauczanie języka polskiego jako obcego
- Negocjacje i mediacje
- Neurologopedia
- Przygotowanie do wykonywania zawodu nauczyciela
- Wiedza o społeczeństwie
- Wychowanie fizyczne
- Zarządzanie instytucją oświatową w reformowanym systemie edukacji

Studia podyplomowe dla nauczycieli

- tysiące wykształconych nauczycieli
- programy studiów dostosowane do standardów kształcenia
- czesne płatne w ratach

więcej na:

podyplomowe.ur.edu.pl

Biuro Karier



Praktyki
ponadprogramowe



Serwis ofert pracy,
praktyk i staży



Szkolenia i warsztaty



Spotkania z pracodawcami



Indywidualne
doradztwo zawodowe



Targi pracy

Dział Rekrutacji i Karier Studenckich

Sekcja Biura Karier

ul. prof. S. Pigonia 8,
35-959 Rzeszów

tel.: + 48 17 872 10 27

e-mail: kariera@ur.edu.pl

więcej na:

biurokarier.ur.edu.pl

Świadczenia dla studentów

Formy pomocy materialnej dla studentów studiów stacjonarnych i niestacjonarnych:

- stypendium socjalne
- stypendium dla osób niepełnosprawnych
- stypendium Rektora
- zapomoga
- stypendium Ministra dla studentów
Przyznawanie tego świadczenia regulują odrębne przepisy

Szczegółowe zasady przyznawania powyższych świadczeń określa Regulamin świadczeń dla studentów Uniwersytetu Rzeszowskiego

więcej na:

ur.edu.pl/student

Współpraca międzynarodowa

PROGRAM ERASMUS+

prawie 300 uczelni partnerskich

Program Polsko-Amerykańskiej Komisji Fulbrighta

Program Narodowej Agencji Wymiany Akademickiej

Wymiana bilateralna

Program CEEPUS

Dział Kształcenia
Sekcja Wymiany Akademickiej
i Studentów Zagranicznych
ul. Œwiklińskiej 1, tel.: +48 17 872 10 71
e-mail: swaisz@ur.edu.pl

Domy studenta

Uniwersytet Rzeszowski dysponuje miejscami w **pięciu domach studenta**, w tym pokojami jednoosobowymi oraz rodzinnymi. Przyznanie miejsca w DS odbywa się na wniosek studenta. O przyznaniu miejsca w DS decyduje data złożenia wniosku. Przyznawane są one do wyczerpania limitu wolnych miejsc. Wniosek należy złożyć w wybranym domu studenta w terminach wskazanych w Regulaminie świadczeń dla studentów Uniwersytetu Rzeszowskiego.

Dom Studenta „Laura”

ul. Cicha 2, 35-326 Rzeszów
tel.: +48 17 872 24 00
e-mail: dslaura@ur.edu.pl

Dom Studenta „Filon”

ul. Cicha 4, 35-326 Rzeszów
tel.: +48 17 872 34 00
e-mail: dsfilon@ur.edu.pl

- Dostęp do sieci: internetowej, telewizyjnej, telefonicznej
- Siłownia prowadzona przez AZS
- W pobliżu znajduje się: klub studencki „Pod Palmą”, bufet „Pod Palmą” - stolówka z obiadami abonamentowymi, boisko sportowe

Dom Studenta „Olimp”

ul. Siemieńskiego 17,
35-203 Rzeszów
tel.: +48 17 872 26 00
e-mail: centrum@ur.edu.pl

- Dostęp do sieci: internetowej, telewizyjnej, telefonicznej
- Siłownia, sala fitness, sala bilardowa, sala ze stołem do tenisa

Zespół Domów Studenta w Zalesiu

ul. Ćwiklińskiej 2b,c,
35-601 Rzeszów
tel.: +48 17 861 40 02
e-mail: radmz@ur.edu.pl

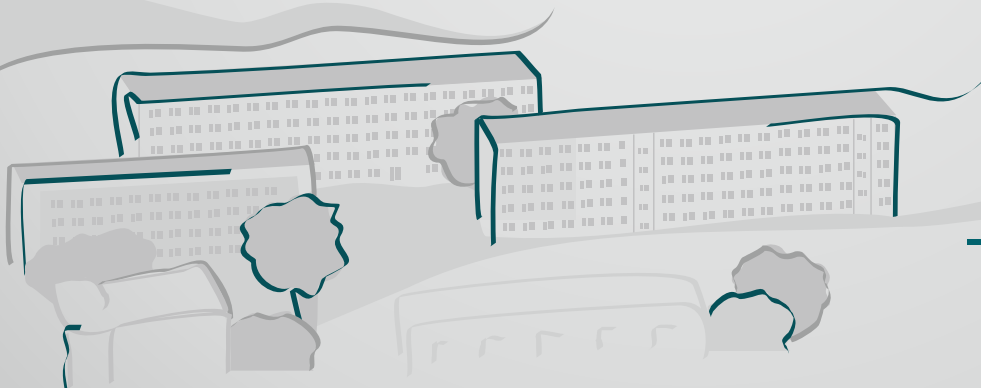
Dom Studenta „Hilton”

tel.: +48 17 861 40 01

Dom Studenta „Merkury”

tel.: +48 17 861 40 00

- Dostęp do sieci: internetowej, telewizyjnej, telefonicznej
- Boisko do koszykówki, sala z bilardem



więcej na:
ur.edu.pl/student

Uczelnia przyjazna osobom niepełnosprawnym

Na Uniwersytecie działa **Biuro ds. Osób Niepełnosprawnych**, które zapewnia wsparcie studentom, doktorantom i pracownikom z niepełnosprawnościami, a w szczególności:

- prowadzi specjalistyczne konsultacje psychologiczne i logopedyczne
- zapewnia pomoc tłumacza migowego, osobistego asystenta osoby z niepełnosprawnościami
- prowadzi bezpłatne kursy doształcające i szkolenia: nauka pływania, kursy językowe – BULATS, LINGUASKILL, informatyczne – ECDL, kursy dotyczące praw pracowniczych na rynku pracy, kurs języka migowego oraz kursy kompetencji miękkich
- organizuje szkolenia dla studentów i pracowników UR dotyczące obowiązków asystenta osoby z niepełnosprawnością oraz szkolenia podnoszące świadomość w zakresie problemów studentów z dysfunkcjami
- umożliwia wypożyczenie specjalistycznego sprzętu wspomagającego proces uczenia się
- organizuje cykliczne spotkania adaptacyjne dla nowo przyjętych studentów z niepełnosprawnościami (Dni Adaptacji) oraz letnie i zimowe obozy szkoleniowe
- umożliwia uczestnictwo w konferencjach naukowych, warsztatach i seminariach dotyczących problemów osób z niepełnosprawnością
- organizuje bezpłatne przewozy na terenie kampusów Uniwersytetu

Biuro ds. Osób Niepełnosprawnych
ul. Pigońia 6, 35-959 Rzeszów
tel.: +48 17 872 10 31
e-mail: bon@ur.edu.pl

więcej na:
ur.edu.pl/student



5

domów
studenta

współpracujemy z blisko

300

uczelniami partnerskimi
w ramach programu
Erasmus+

Biblioteka

Uniwersytetu Rzeszowskiego

ponad 60 kierunków
studiów, w tym

45

kierunków studiów
II stopnia

4

kolegia

ponad

120

kół naukowych

ponad 16 000
studentów

w tym: ponad

4 000

na studiach II stopnia



nowoczesna
baza
infrastrukturalna

Studium

- Języków Obcych
- Wychowania Fizycznego i Rekreacji
- Kulturalno-Oświatowe „RESOVIA SALTANS”

ponad 1300
nauczycieli
akademickich



Kolegium Nauk Humanistycznych

Archeologia

■ stacjonarne

Zasady rekrutacji

➤ Wymagania wstępne:

Dyplom ukończenia studiów I stopnia lub jednolitych studiów magisterskich z kierunków wchodzących w obszar nauk humanistycznych i społecznych.

➤ Kryterium kwalifikacyjne:

Ocena uzyskana na dyplomie ukończenia studiów.

➤ Kryterium dodatkowe:

Średnia arytmetyczna ze wszystkich ocen w ramach studiów I stopnia lub jednolitych studiów magisterskich z przedmiotów kończących się egzaminem.

Możliwość zatrudnienia w:

- instytucjach naukowych i naukowo-dydaktycznych prowadzących badania archeologiczne,
- placówkach muzealnych i innych zajmujących się magazynowaniem, inwentaryzacją i popularyzacją źródeł archeologicznych,
- służbach ochrony zabytków,
- prywatnych firmach archeologicznych.

Dziennikarstwo i komunikacja społeczna

■ stacjonarne

Zasady rekrutacji

➤ Wymagania wstępne:

Ukończenie studiów I stopnia lub jednolitych magisterskich z kierunków wchodzących w obszar nauk humanistycznych i społecznych*, w tym także kierunków studiów ze specjalnością (ścieżką) dziennikarską (również szeroko rozumianą komunikacją społeczną)*.

➤ Kryterium kwalifikacyjne:

Ocena końcowa na dyplomie studiów I stopnia, ocena z pracy dyplomowej.

➤ Kryterium dodatkowe:

Średnia ze studiów.

Możliwość zatrudnienia:

Specjalność research i dokumentacja medialna:

- jako analityk mediów,
- jako specjalista w zakresie promocji i komunikacji z otoczeniem (w firmach bądź instytucjach publicznych),
- jako moderator mediów społecznościowych,
- jako reporter,
- jako dziennikarz informacyjny czy też badacz Internetu.

Specjalność copywriting i kreowanie wizerunku:

- w organach użyteczności publicznej, organizacjach samorządowych i pozarządowych,
- w agencjach reklamowych, promocyjnych i public relations,
- w instytucjach prowadzących edukację medialną, działalność informacyjną, a także badania nad mediami,
- jako menedżer public relations,
- jako specjalista ds. komunikacji zewnętrznej,
- jako rzecznik prasowy,
- jako copywriter.

* Załącznik nr 1 do Uchwały nr 91/06/2021 Senatu UR z dnia 24 czerwca 2021 r. (tekst jednolity)

Edukacja artystyczna w zakresie sztuki muzycznej

■ stacjonarne

Zasady rekrutacji

- **Wymagania wstępne:**
Dyplom ukończenia studiów I stopnia na kierunku Edukacja artystyczna w zakresie sztuki muzycznej. Wiedza i umiejętności z zakresu edukacji muzycznej, ogólne przygotowanie psychologiczno-pedagogiczne oraz wiedza z zakresu podstaw dydaktyki nauczania muzyki na poziomie studiów I stopnia.
- **Kryterium kwalifikacyjne:**
 1. Ocena uzyskana na dyplomie ukończenia studiów I stopnia*.
 2. Sprawdzian praktyczny*.
 3. Rozmowa kwalifikacyjna*.
- **Kryterium dodatkowe:**
Średnia arytmetyczna z toku studiów.

Możliwość pracy:

- w szkołach ogólnokształcących (podstawowych i ponadpodstawowych),
- w instytucjach kultury,
- w mediach,
- jako dyrygent, kierownik artystyczny zespołów instrumentalnych, wokalnych i wokально-instrumentalnych,
- jako prowadzący zespoły taneczne i zajęcia muzyczno-ruchowe w placówkach różnego typu,
- jako dziennikarz muzyczny,
- jako animator i organizator wydarzeń muzycznych, w tym koncertów, kursów, festiwalu, konkursów.

*Załącznik nr 1 do uchwały nr 91/06/2021 Senatu UR z dnia 24 czerwca 2021 r. (tekst jednolity)

Filologia angielska

■ stacjonarne/niestacjonarne

Zasady rekrutacji

- **Wymagania wstępne:**
Dyplom ukończenia studiów I stopnia na kierunku filologia angielska, lingwistyka stosowana (z językiem angielskim jako wiodącym) lub na innym kierunku neofilologicznym, przy czym w tym wypadku kandydat powinien posiadać dodatkowo certyfikat poświadczający znajomość języka angielskiego na poziomie co najmniej C1.

Specjalność nauczycielska: wymagane jest, aby kandydat miał zrealizowane pełne przygotowanie psychologiczno-pedagogiczne (blok B) w wymiarze przewidzianym w standardzie kształcenia nauczycieli (Rozporządzenie MNiSW z 25.07.2019, Dz.U. z 2019 r., poz. 1450), przygotowanie z zakresu podstaw dydaktyki i emisji głosu (blok C) oraz częściowe przygotowanie z zakresu dydaktyki języka angielskiego. W przypadku braku wymaganej liczby godzin lub punktów ECTS, kandydat będzie zobowiązany do uzupełnienia wyznaczonych różnic programowych.

- **Kryterium kwalifikacyjne:**
Średnia ocen z toku studiów I stopnia oraz ocena na dyplomie ukończenia studiów.
- Specjalność nauczycielska:** wymagane jest, aby kandydat na studiach I stopnia lub studiach podyplomowych zrealizował pełne przygotowanie psychologiczno-pedagogiczne.
- **Kryterium dodatkowe:**
Ocena z ostatniego egzaminu z praktycznej nauki języka angielskiego lub z przedmiotu pisanie (praktyczna nauka języka angielskiego) na studiach I stopnia.

Możliwość zatrudnienia w:

- korporacjach, firmach handlowych oraz usługowych na stanowiskach wymagających bardzo dobrej znajomości języka angielskiego i wysokich kompetencji społecznych,
- różnych instytucjach: urzędach, biurach tłumaczeń oraz korporacjach czy firmach produkcyjnych lub usługowych - w przypadku specjalności translatorskiej jako tłumacz języka angielskiego,
- szkołach podstawowych (klasy 4-8) i ponadpodstawowych - w przypadku specjalności nauczycielskiej.

Filologia germańska

■ stacjonarne

Możliwość zatrudnienia w:

- instytucjach oświatowych (szkołach publicznych, społecznych oraz szkołach językowych) i kulturalnych,
- sektorze usług, korporacjach, firmach polsko-niemieckich, gdzie wymagana jest znajomość języka niemieckiego (obsługa klientów niemieckojęzycznych, usługi consultingowe, księgowość, izby i przedstawicielstwa handlowe, itp.),
- mediach,
- wydawnictwach,
- biurach tłumaczeń,
- turystyce (biurach podróży, liniach lotniczych),
- jednostkach samorządowych.

Zasady rekrutacji

➤ Wymagania wstępne:

Specjalność nauczycielska:

dplom ukończenia studiów I stopnia na kierunku filologia germańska na specjalności nauczycielskiej. Kandydat wykazuje znajomość języka niemieckiego na poziomie C1 Europejskiego Systemu Opisu Kształcenia Rady Europy, posiada wiedzę (na poziomie studiów I stopnia filologii germańskiej) z zakresu dyscypliny naukowej odpowiadającej wybranej specjalności magisterskiej.

Jeżeli kandydat chce uzyskać uprawnienia do nauczania języka niemieckiego, wymagane jest zrealizowanie na studiach I stopnia części standardu kształcenia przygotowującego do wykonywania zawodu nauczyciela, m.in. przygotowanie psychologiczno-pedagogiczne (blok B), przygotowanie z zakresu podstaw dydaktyki i emisji głosu (blok C) oraz częściowe przygotowanie z zakresu dydaktyki języka niemieckiego. W przypadku braku wymaganej liczby godzin lub punktów ECTS kandydat będzie zobligowany do realizacji wyznaczonych różnic programowych.

Specjalność translatorska:

dplom ukończenia studiów I stopnia na kierunku filologia germańska lub lingwistyka stosowana (z wiodącym językiem niemieckim).

Absolwent studiów I stopnia na innym kierunku filologicznym posiadający certyfikat poświadczający znajomość języka niemieckiego na poziomie min. C1 Europejskiego Systemu Opisu Kształcenia Rady Europy, posiada wiedzę z zakresu dyscypliny naukowej odpowiadającej wybranej specjalności magisterskiej – w tym językoznawstwa, literaturoznawstwa, kulturoznawstwa i historii krajów niemieckiego obszaru językowego. Posiada elementarne umiejętności translatorskie adekwatnie do wybranej specjalności: język polski – język niemiecki.

➤ Kryterium kwalifikacyjne:

Specjalność nauczycielska: Ocena z dyplomu ukończenia studiów I stopnia na kierunku filologia germańska, specjalność nauczycielska.

Specjalność translatorska: Ocena z dyplomu ukończenia studiów I stopnia na kierunku filologia germańska lub lingwistyka stosowana.

Oceny przeliczane są na podstawie następujących zasad:

- bardzo dobry - 50 pkt
- plus dobry - 45 pkt
- dobry - 40 pkt
- plus dostateczny - 35 pkt
- dostateczny - 30 pkt

➤ Kryterium dodatkowe:

Średnia ocen z toku studiów I stopnia.

Filologia polska

■ stacjonarne

Zasady rekrutacji

➤ Wymagania wstępne:

Dyplom ukończenia studiów I stopnia lub jednolitych studiów magisterskich.

O przyjęcie na studia na kierunku filologia polska o specjalności edytorstwo lub asystent kadr zarządzających i elit politycznych mogą się ubiegać absolwenci filologii polskiej, polonistyki stosowanej, neofilologii, historii i edytorstwa oraz innych

kierunków humanistycznych, przypisanych do dyscyplin: literaturoznawstwo, językoznawstwo lub nauki o kulturze i religii.

Dla absolwentów kierunków studiów innych niż filologia polska oraz edytorstwo, ubiegających się o przyjęcie na filologię polską o specjalności edytorstwo, warunkiem przyjęcia jest pozytywny wynik rozmowy kwalifikacyjnej sprawdzającej kompetencje kandydata z literatury i kultury polskiej oraz poprawności językowej.

Na studia o specjalności nauczycielskiej przyjmowani są kandydaci, którzy ukończyli studia I stopnia na kierunku filologia polska/polonistyka i posiadają zrealizowaną część efektów uczenia się określonych w standardzie kształcenia przygotowującego do zawodu nauczyciela, w szczególności mają ogólne przygotowanie psychologiczno-pedagogiczne, przygotowanie z zakresu podstaw dydaktyki i emisji głosu oraz częściowe przygotowanie z zakresu dydaktyki języka polskiego.

➤ Kryterium kwalifikacyjne:

Ocena końcowa uzyskana na dyplomie ukończenia studiów oraz ocena z pracy dyplomowej (lub egzaminu dyplomowego).

W przypadku absolwentów kierunków studiów innych niż filologia polska oraz edytorstwo, ubiegających się o przyjęcie na filologię polską o specjalności edytorstwo, kryterium kwalifikacyjnym jest pozytywny wynik rozmowy kwalifikacyjnej sprawdzającej kompetencje kandydata do podjęcia studiów II stopnia.

➤ Kryterium dodatkowe:

Średnia ocen z toku studiów.

Możliwość zatrudnienia w:

Specjalność nauczycielska

- szkołach podstawowych i ponadpodstawowych,
- placówkach oświaty,
- ośrodkach szkolno-wychowawczych,
- instytucjach kultury.

Specjalność edytorstwo

- wydawnictwach naukowych i komercyjnych,
- zakładach poligraficznych,
- redakcjach (na stanowiskach technicznych).

Specjalność asystent kadr zarządzających i elit politycznych

- biurach administracji publicznej,
- firmach (komunikacja marketingowa, redagowanie tekstów użytkowych),
- agencjach (reklamowych, PR),
- urzędach i instytucjach zorientowanych na budowanie własnego wizerunku oraz kontakt z klientami.

Filologia rosyjska

■ stacjonarne

Zasady rekrutacji

➤ Wymagania wstępne:

Dyplom ukończenia studiów I stopnia na kierunku filologia rosyjska (a także lingwistyka stosowana z wiodącym językiem rosyjskim; roszoznawstwo; studia wschodnie, międzywydziałowa słowiańszczyzna wschodnia; język i kultura Rosji bądź innych kierunków studiów o zbliżonym programie), którego absolwenci mają potwierdzoną znajomość języka rosyjskiego na poziomie co najmniej B2+ (np. suplement, zaświadczenie o osiągniętych efektach kształcenia/uczenia się), lub posiadają certyfikat znajomości języka rosyjskiego na poziomie B2+. W przypadku absolwentów kierunków, w których programie nie ma języka rosyjskiego, i nieposiadających certyfikatu obowiązuje rozmowa kwalifikacyjna w języku rosyjskim w zakresie praktycznej znajomości języka rosyjskiego, gramatyki i literatury rosyjskiej.

➤ Kryterium kwalifikacyjne:

Ocena na dyplomie.

W przypadku absolwentów kierunków, w których programie nie ma języka rosyjskiego, i nieposiadających certyfikatu potwierdzającego znajomość języka rosyjskiego, kryterium kwalifikacyjnym jest wynik rozmowy kwalifikacyjnej.

➤ Kryterium dodatkowe:

Średnia ocen z toku studiów I stopnia.

Możliwość zatrudnienia w:

- instytucjach prowadzących współpracę gospodarczą i handlową z krajami rosyjsko- i anglojęzycznymi,
- sektorze usług wymagających dobrej znajomości języka rosyjskiego i angielskiego,
- instytucjach i stowarzyszeniach prowadzących współpracę kulturalną z Rosją,
- wydawnictwach, redakcjach czasopism,
- sektorze turystycznym: biurach podróży, hotelach, pensjonatach,
- biurach tłumaczeń,
- Izbie Celnej,
- Straży Granicznej,
- firmach transportowo-spedycyjnych,
- naziemnej obsłudze lotnisk,
- konsulatach, ambasadach i innych placówkach dyplomatycznych.

Filozofia

■ stacjonarne

Zasady rekrutacji

➤ Wymagania wstępne:

Dyplom ukończenia studiów I stopnia, jednolitych studiów magisterskich lub równorzędnych, np. Bachelor's degree z dowolnego obszaru nauk.

➤ Kryterium kwalifikacyjne:

Ocena uzyskana na dyplomie ukończenia studiów.

➤ Kryterium dodatkowe:

Średnia arytmetyczna ocen z toku studiów z wszystkich przedmiotów kończących się egzaminem lub zaliczeniem.

Możliwość pracy:

- wiedza uzyskana w trakcie studiów przygotowuje, z jednej strony, do podejmowania pracy badawczej i dydaktycznej w instytucjach akademickich oraz w szkolnictwie średnim, z drugiej - do świadomego, profesjonalnego zaangażowania w działalność polityczną, kulturalną i społeczną, do pracy w zawodach i na stanowiskach wymagających umiejętności krytycznego i kreatywnego myślenia oraz rozwiązywania nietypowych problemów.

Historia

■ stacjonarne

Zasady rekrutacji

➤ Wymagania wstępne:

Dyplom ukończenia studiów I stopnia, jednolitych studiów magisterskich lub równorzędnych, np. Bachelor's degree z kierunków wchodzących w obszar nauk humanistycznych i społecznych.

W przypadku kandydatów planujących uzyskać uprawnienia do nauczania historii oraz wiedzy o społeczeństwie wymagane jest zrealizowanie części standardu kształcenia przygotowującego do zawodu nauczyciela. W szczególności kandydat powinien posiadać ogólne przygotowanie psychologiczno-pedagogiczne oraz z zakresu podstaw dydaktyki, a także częściowe przygotowanie z zakresu dydaktyki historii oraz wiedzy o społeczeństwie.

➤ Kryterium kwalifikacyjne:

Ocena uzyskana na dyplomie ukończenia studiów.

➤ Kryterium dodatkowe:

Średnia arytmetyczna wszystkich ocen z toku studiów w ramach studiów I stopnia lub studiów magisterskich z przedmiotów kończących się egzaminem.

Możliwość zatrudnienia w:

- szkołach jako nauczyciel historii oraz wiedzy o społeczeństwie,
- innych placówkach oświatowych,
- archiwach: państwowych, zakładowych, prywatnych,
- kancelariach,
- muzeach,
- instytucjach kultury gromadzących zasób historyczny,
- instytucjach samorządowych lub administracyjnych,
- mediach,
- Wojsku Polskim,
- placówkach badawczych.

Jazz i muzyka rozrywkowa

■ stacjonarne/niestacjonarne

Zasady rekrutacji

➤ Wymagania wstępne:

Kandydat powinien posiadać dyplom ukończenia studiów I stopnia oraz dysponować adekwatną wiedzą i umiejętnościami.

➤ Kryterium kwalifikacyjne:

Ocena końcowa na dyplomie ukończenia studiów I stopnia. Ocena przeliczana jest na punkty następująco:
bardzo dobry (5,0) - 5 pkt
dobry plus (4,5) - dobry (4,0) - 4 pkt
dostateczny plus (3,5) - dostateczny (3,0) - 3 pkt.

➤ Egzamin wstępny:

specjalność: wykonawstwo instrumentalne*

specjalność: wykonawstwo wokalne*.

➤ Kryterium dodatkowe:

liczba punktów uzyskana z egzaminu specjalnościowego (instrument/wokal).

Możliwość zatrudnienia w:

- placówkach kulturalnych,
- orkiestrach symfonicznych,
- orkiestrach kameralnych,
- orkiestrach i big bandach wykonujących muzykę rozrywkową,
- teatrach muzycznych,
- studiach nagraniowych, jako muzyk sesyjny, aranżer, producent,
- studiach projektowych, jako obsługa systemów rejestrujących typu DAW,
- charakterze solisty,
- prywatnych szkołach i ogniskach muzycznych.

* Załącznik nr 1 do Uchwały nr 91/06/2021 Senatu UR z dnia 24 czerwca 2021 r. (tekst jednolity)

Komunikacja międzykulturowa

■ stacjonarne

Zasady rekrutacji

➤ Wymagania wstępne:

Dyplom ukończenia studiów I stopnia lub jednolitych studiów magisterskich lub równorzędnych w obszarze nauk społecznych lub humanistycznych. O przyjęciu na I rok studiów decyduje kolejność kandydatów na liście rankingowej. Kryterium kwalifikacyjnym brany pod uwagę w postępowaniu rekrutacyjnym będzie ocena końcowa na dyplomie ukończenia studiów.

Dla kandydatów kierunków studiów innych niż komunikacja międzykulturowa oraz relacje międzykulturowe, ubiegających się o przyjęcie na studia II stopnia, warunkiem przyjęcia jest pozytywny wynik rozmowy kwalifikacyjnej sprawdzającej kompetencję kandydata z zakresu wiedzy o kulturze i problematyki komunikacji społecznej.

➤ Kryterium dodatkowe:

Średnia arytmetyczna wszystkich ocen pozytywnych uzyskanych z egzaminów oraz przedmiotów kończących się zaliczeniem w realizowanym toku.

Możliwość pracy jako:

- doradca, asystent lub konsultant w przedsiębiorstwach prowadzących współpracę z zagranicą,
- animator i organizator imprez kulturalnych o charakterze międzykulturowym,
- koordynator wymiany międzykulturowej oraz opiekun uczestników tej wymiany,
- doradca do spraw organizacji imprez turystycznych o zasięgu międzykulturowym,
- organizator polityki kulturalnej i historycznej,
- konsultant do spraw wizerunku międzynarodowego,
- przedstawiciel instytucji na terenie obcej kultury,
- dziennikarz specjalizujący się w problematyce międzykulturowej,
- doradca do spraw polityki migracyjnej oraz asystent w procesach migracyjnych.

Kulturoznawstwo

■ stacjonarne

Zasady rekrutacji

➤ Wymagania wstępne:

Dyplom ukończenia studiów I stopnia, jednolitych studiów magisterskich lub równorzędnych, np. Bachelor's degree z kierunków wchodzących w obszar nauk humanistycznych i społecznych.

➤ Kryterium kwalifikacyjne:

Ocena uzyskana na dyplomie ukończenia studiów.

➤ Kryterium dodatkowe:

Średnia arytmetyczna ze wszystkich ocen w ramach studiów I stopnia lub jednolitych studiów magisterskich z przedmiotów kończących się egzaminem.

Możliwość zatrudnienia w:

- instytucjach kultury,
- muzeach,
- instytucjach państwowych,
- instytucjach samorządowych,
- organizacjach pozarządowych,
- organizacjach turystyki.

Lingwistyka stosowana

■ stacjonarne

Zasady rekrutacji

➤ Wymagania wstępne:

Dyplom ukończenia studiów I stopnia lub jednolitych studiów magisterskich na dowolnym kierunku.

Kandydaci na studia II stopnia, którzy nie ukończyli studiów filologicznych I stopnia na kierunku lingwistyka stosowana, powinni posiadać udokumentowaną znajomość języka niemieckiego na poziomie minimum B2 oraz angielskiego na poziomie minimum C1, zgodnie z Europejskim Systemem Opisu Kształcenia Językowego.

➤ Kryterium kwalifikacyjne:

Ocena końcowa na dyplomie ukończenia studiów I stopnia lub jednolitych studiów magisterskich.

➤ Kryterium dodatkowe:

Średnia arytmetyczna z toku studiów I stopnia lub jednolitych magisterskich.

Możliwość zatrudnienia w:

- średnich i dużych firmach prowadzących działalność na rynku międzynarodowym oraz krajowym,
- bankach i towarzystwach ubezpieczeniowych,
- firmach transportowych,
- wydawnictwach i redakcjach czasopism,
- firmach turystycznych i biurach podróży,
- biurach tłumaczeń,
- organizacjach pozarządowych,
- instytucjach kulturalnych,
- placówkach dyplomatycznych,
- stowarzyszeniach i fundacjach prowadzących współpracę z instytucjami zagranicznymi,
- urzędach administracji państwowej oraz samorządowej na stanowiskach, które wymagają biegłej znajomości języków obcych.

Muzeologia

■ stacjonarne

Zasady rekrutacji

➤ Wymagania wstępne:

Dyplom ukończenia studiów I stopnia lub jednolitych studiów magisterskich z kierunków wchodzących w obszar nauk humanistycznych i społecznych.

➤ Kryterium kwalifikacyjne:

Ocena uzyskana na dyplomie ukończenia studiów.

➤ Kryterium dodatkowe:

Średnia arytmetyczna ze wszystkich ocen w ramach studiów I stopnia lub jednolitych studiów magisterskich z przedmiotów kończących się egzaminem.

Możliwość zatrudnienia w:

- placówkach muzealnych i innych, zajmujących się magazynowaniem, inwentaryzacją i popularyzacją zabytków oraz zbiorów,
- muzeach i pokrewnych placówkach kultury jako edukator muzealny,
- innych instytucjach kultury zajmujących się problematyką dziedzictwa i jego ochrony.

Sztuki wizualne

■ stacjonarne

Zasady rekrutacji

➤ Wymagania wstępne:

Dyplom ukończenia studiów I stopnia, jednolitych studiów magisterskich lub równorzędnych, np. Bachelor's degree.

➤ Egzamin wstępny*:

- portfolio
- rozmowa kwalifikacyjna

Możliwość zatrudnienia w:

- agencjach graficznych,
- instytucjach kultury,
- firmach reklamowych lub samodzielnie jako freelancer,
- galeriach,
- muzeach, instytucjach promocyjnych, mass-mediach,
- agencjach fotograficznych,
- agencjach reklamowych i marketingowych,
- zakładach poligraficznych,
- wydawnictwach,
- studiach filmowych i telewizyjnych,
- firmach internetowych i informatycznych,
- firmach tworzących gry komputerowe,
- firmach programistycznych,
- studiach deweloperskich.

* Załącznik nr 1 do Uchwały nr 91/06/2021 Senatu UR z dnia 24 czerwca 2021 r. (tekst jednolity)

Turystyka historyczna i kulturowa

■ stacjonarne

Zasady rekrutacji

> Wymagania wstępne:

Dyplom ukończenia studiów I stopnia, jednolitych studiów magisterskich lub równorzędnych np. Bachelor's degree z kierunków wchodzących w obszar nauk humanistycznych i społecznych.

> Kryterium kwalifikacyjne:

Ocena uzyskana na dyplomie ukończenia studiów.

> Kryterium dodatkowe:

Średnia arytmetyczna ze wszystkich ocen w ramach studiów I stopnia lub jednolitych studiów magisterskich z przedmiotów kończących się egzaminem.

Możliwość zatrudnienia w:

- jednostkach administracji publicznej i jednostkach samorządowych związanych z turystyką lub kulturą,
- instytucjach i organizacjach branżowych zajmujących się upowszechnianiem i organizacją turystyki (np. Polskie Towarzystwo Turystyczno-Krajoznawcze, Polska Organizacja Turystyczna),
- punktach informacji turystycznej,
- muzeach, skansenach i miejscach pamięci,
- instytucjach muzealno-historycznych (m.in. jako przewodnicy, animatorzy kultury),
- firmach komercyjnych prowadzących działalność w zakresie turystyki lub kultury (np. przedsiębiorstwa świadczące usługi z zakresu obsługi ruchu turystycznego, agencje promocyjne, redakcje mediów, prywatne muzea, izby regionalne itp.),
- organizacjach pozarządowych prowadzących działalność w sektorze turystyki i kultury (Lokalne Grupy Działania, fundacje, stowarzyszenia itp.).



H

MEDICINE
HEALTH
TREATMENT
DOCTOR
SURVEY
RECIPE

MEDICINE

MEDICINE

Kolegium Nauk Medycznych

Dietetyka

■ stacjonarne/niestacjonarne

Zasady rekrutacji

- **Wymagania wstępne:**
Dyplom ukończenia studiów I stopnia na kierunku dietetyka.
- **Kryterium kwalifikacyjne:**
Średnia arytmetyczna wszystkich ocen uzyskanych z egzaminów oraz przedmiotów kończących się zaliczeniem w realizowanym toku studiów I stopnia na kierunku zgodnym z wybieranym kierunkiem studiów II stopnia - waga 0,7.
- **Kryterium dodatkowe:**
Ocena na dyplomie ukończenia studiów I stopnia - waga 0,3.

Możliwość zatrudnienia w:

- publicznych i niepublicznych placówkach ochrony zdrowia,
- domach opieki społecznej i zakładach żywienia zbiorowego,
- szkolnictwie - po ukończeniu specjalności nauczycielskiej (zgodnie ze standardami kształcenia przygotowującego do wykonywania zawodu nauczyciela),
- instytucjach naukowo-badawczych i ośrodkach badawczo-rozwojowych oraz jednostkach zajmujących się poradnictwem i upowszechnianiem wiedzy z zakresu żywienia człowieka,
- placówkach sportowych.

Pielęgniarstwo

■ stacjonarne/niestacjonarne

Zasady rekrutacji

- **Wymagania wstępne:**
Dyplom ukończenia studiów I stopnia na kierunku pielęgniarstwo.
- **Kryterium kwalifikacyjne:**
Średnia arytmetyczna wszystkich ocen uzyskanych z egzaminów oraz przedmiotów kończących się zaliczeniem z oceną w realizowanym toku studiów I stopnia na kierunku zgodnym z wybieranym kierunkiem studiów II stopnia - waga 0,7.
- **Kryterium dodatkowe:**
Ocena na dyplomie ukończenia studiów I stopnia - waga 0,3.

Możliwość zatrudnienia w:

- publicznych i niepublicznych zakładach opieki zdrowotnej, tj. szpitalach, zakładach pielęgnacyjno-opiekuńczych i opiekuńczo-leczniczych, podstawowej i specjalistycznej opieki zdrowotnej, pracy chronionej, w ośrodkach opieki paliatywno-hospicyjnej, medycyny pracy, w domach opieki społecznej oraz placówkach świadczących opiekę nad ludźmi w podeszłym wieku, w jednostkach systemu ratownictwa medycznego, sanatoriach, czy też medycynie przemysłowej,
- administracji państwowej i samorządowej w ośrodkach naukowo-badawczych oraz w szkolnictwie (zakłady nauczania i wychowania, szkoły wyższe, uniwersytety),
- jednostkach organizacyjnych Sił Zbrojnych RP oraz Służby Więziennej, udzielających świadczeń związanych z ochroną zdrowia i opieką zdrowotną.

Położnictwo

■ stacjonarne/niestacjonarne

Zasady rekrutacji

- **Wymagania wstępne:**
Dyplom ukończenia studiów I stopnia na kierunku położnictwo.
- **Kryterium kwalifikacyjne :**
Średnia arytmetyczna wszystkich ocen uzyskanych z egzaminów oraz przedmiotów kończących się zaliczeniem w realizowanym toku studiów I stopnia na kierunku zgodnym z wybieranym kierunkiem studiów II stopnia - waga 0,7.
- **Kryterium dodatkowe:**
Ocena na dyplomie ukończenia studiów I stopnia - waga 0,3.

Możliwość zatrudnienia w:

- zakładach opieki zdrowotnej (publicznych i niepublicznych zakładach podstawowej i specjalistycznej opieki zdrowotnej; prowadzenie samodzielnej działalności gospodarczej usług medyczno-położniczych),
- administracji państwowej i samorządowej,
- ośrodkach naukowo-badawczych oraz na wszystkich poziomach kształcenia i doskonalenia zawodowego położnych.

Turystyka i rekreacja

■ stacjonarne/niestacjonarne

Zasady rekrutacji

- **Wymagania wstępne:**
Dyplom ukończenia studiów I stopnia na kierunku turystyka i rekreacja.
- **Kryterium kwalifikacyjne:**
Średnia arytmetyczna wszystkich ocen z egzaminów oraz zaliczeń z przedmiotów kończących się zaliczeniem bez egzaminu w realizowanym toku studiów I stopnia na kierunku zgodnym z wybieranym kierunkiem studiów II stopnia.
- **Kryterium dodatkowe:**
Ocena na dyplomie ukończenia studiów I stopnia.

Możliwość zatrudnienia w:

- biurach podróży,
- hotelach,
- ośrodkach wypoczynkowych, sportowych i rekreacyjnych,
- ośrodkach odnowy biologicznej,
- gospodarstwach agroturystycznych,
- administracji samorządowej,
- organizacjach społecznych,
- fundacjach oraz stowarzyszeniach.

Wychowanie fizyczne

■ stacjonarne/niestacjonarne

Zasady rekrutacji

- **Wymagania wstępne:**
Dyplom ukończenia studiów I stopnia na kierunku wychowanie fizyczne.
- **Kryterium kwalifikacyjne:**
Średnia arytmetyczna wszystkich ocen z egzaminów oraz zaliczeń z przedmiotów kończących się zaliczeniem bez egzaminu w realizowanym toku studiów I stopnia na kierunku zgodnym z wybieranym kierunkiem studiów II stopnia.
- **Kryterium dodatkowe:**
Ocena na dyplomie ukończenia studiów I stopnia.

Możliwość zatrudnienia w:

- szkołach różnego typu (szkoła podstawowa, szkoła branżowa I i II stopnia, technikum, liceum ogólnokształcące i szkoła policealna),
- szkołach sportowych,
- szkołach mistrzostwa sportowego,
- instytucjach kultury fizycznej,
- instytutach naukowo – badawczych,
- organizacjach społecznych,
- administracji rządowej i samorządowej,
- ośrodkach sportu i rekreacji,
- klubach sportowo –rekreacyjnych,
- siłowniach,
- związkach sportowych,
- miejscach zorganizowanego wypoczynku i rekreacji ruchowej (np. hotele, domy wczasowe, sanatoria, uzdrowiska, ośrodki sportowe, obozy, kolonie),
- charakterze: instruktora sportu w danej dyscyplinie, trenera przygotowania motorycznego, trenera personalnego oraz trenera zdrowia.

Zdrowie publiczne

■ stacjonarne/niestacjonarne

Zasady rekrutacji

- **Wymagania wstępne:**
Dyplom ukończenia studiów I stopnia na kierunkach: zdrowie publiczne, pielęgniarstwo, fizjoterapia, położnictwo, elektrowizyjologia, ratownictwo medyczne, dietetyka oraz kierunek lekarski.
- **Kryterium kwalifikacyjne:**
Średnia arytmetyczna wszystkich ocen uzyskanych z egzaminów oraz przedmiotów kończących się zaliczeniem w realizowanym toku studiów I stopnia na kierunku zgodnym z wybieranym kierunkiem studiów II stopnia - waga 0,7.
- **Kryterium dodatkowe:**
Ocena na dyplomie ukończenia studiów I stopnia - waga 0,3.

Możliwość pracy:

Specjalność BHP i ochrona radiologiczna

- zajmowanie stanowisk wykonawczych i realizacji zadań związanych z ochroną zdrowia pracujących,
- prowadzenie pełnego nadzoru nad warunkami pracy w różnych instytucjach i jednostkach jako starszy inspektor lub specjalista ds. BHP,
- przygotowanie i realizacja szkoleń dla pracowników w zakresie prawidłowego wykonywania czynności zawodowych na stanowisku pracy,
- zarządzanie ryzykiem radiologicznym w miejscu pracy oraz wdrażanie działań mających na celu poprawę warunków pracy.

Specjalność bezpieczeństwo i ochrona danych osobowych w podmiotach leczniczych:

- wykonywanie czynności w zakresie nadzoru i zarządzania danymi w podmiotach leczniczych. Absolwenci będą mogli samodzielnie prowadzić oraz kierować zespołami odpowiedzialnymi za nadzór nad poprawnością przetwarzania danych oraz reagowanie na incydenty naruszenia bezpieczeństwa, w tym w systemach teleinformatycznych. Otrzymają Certyfikat Polskiego Instytutu Kontroli Wewnętrznej potwierdzający kompetencje zawodowe w studiowanym zakresie.



Kolegium Nauk Przyrodniczych

Architektura krajobrazu

■ stacjonarne/niestacjonarne

Zasady rekrutacji

➤ Wymagania wstępne:

Dyplom ukończenia studiów I stopnia* na kierunku architektura krajobrazu lub na kierunkach pokrewnych mieszczących się w dziedzinach nauk: rolniczych, inżynieryjno-technicznych lub sztuki.

➤ Kryterium kwalifikacyjne:

Ocena uzyskana na dyplomie ukończenia studiów.

➤ Kryterium dodatkowe:

Średnia arytmetyczna ocen z toku studiów.

* w przypadku studiów I stopnia (sześciomiesięcznych), komisja programowa ustala przedmioty (suma punktów ECTS = 30) do uzupełnienia w toku studiów II stopnia.

Możliwość pracy w:

- jednostkach opracowujących projekty zagospodarowania obiektów architektury krajobrazu,
- jednostkach realizujących i pielęgnujących obiekty architektury krajobrazu,
- jednostkach administracji rządowej i samorządowej,
- jednostkach opracowujących strategie, studia i projekty planów zagospodarowania przestrzennego, projekty urbanistyczne i ruralistyczne,
- zarządach parków narodowych i krajobrazowych,
- instytutach naukowo-badawczych i ośrodkach badawczo-rozwojowych,
- instytucjach zajmujących się poradnictwem i upowszechnianiem wiedzy z zakresu ochrony i kształtowania krajobrazu,
- szkolnictwie - po ukończeniu specjalności nauczycielskiej (zgodnie ze standardami kształcenia przygotowującego do wykonywania zawodu nauczyciela),
- firmach zagranicznych, związanych z architekturą krajobrazu.

Biologia

■ stacjonarne/niestacjonarne

Zasady rekrutacji

➤ Wymagania wstępne:

Dyplom ukończenia studiów I stopnia, jednolitych studiów magisterskich lub równorzędnych, np. Bachelor's degree na kierunkach biologia, biotechnologia.

➤ Kryterium kwalifikacyjne:

Ocena z dyplomu ukończenia studiów.

Dla absolwentów kierunków studiów, innych niż w dyscyplinie nauk biologicznych – pozytywny wynik rozmowy kwalifikacyjnej sprawdzającej kompetencje kandydata do podjęcia studiów II stopnia.

Kandydat zobowiązany jest dostarczyć Komisji Egzaminacyjnej opis efektów uczenia się określonych w programie studiów, które ukończył.

➤ Kryterium dodatkowe:

Średnia arytmetyczna ocen z toku studiów.

Możliwość zatrudnienia w:

- laboratoriach badawczych, analitycznych, środowiskowych,
- terenowych stacjach badawczych oraz w placówkach związanych z ochroną przyrody i edukacją ekologiczną,
- firmach o profilu farmaceutycznym, medycznym, mikrobiologicznym,
- muzeach, centrach nauki oraz placówkach popularyzujących naukę,
- urzędach administracji państwowej i samorządowej.

Biotechnologia

■ stacjonarne

Zasady rekrutacji

➤ Wymagania wstępne:

Dyplom ukończenia studiów I stopnia*, jednolitych studiów magisterskich lub równorzędnych z kierunku: biotechnologia, biologia.

➤ Kryterium kwalifikacyjne:

Ocena z dyplomu dla absolwentów kierunków przyporządkowanych dyscyplinie wiodącej biologią.

Dla absolwentów inżynierskich kierunków studiów, innych niż w dyscyplinie nauk biologicznych – pozytywny wynik rozmowy kwalifikacyjnej sprawdzającej kompetencje kandydata do podjęcia studiów II stopnia.

Kandydat zobowiązany jest dostarczyć Komisji Egzaminacyjnej opis efektów uczenia się określonych w programie studiów, które ukończył.

➤ Kryterium dodatkowe:

Średnia arytmetyczna ocen z toku studiów – dla absolwentów kierunków przyporządkowanych dyscyplinie wiodącej biologią.

* Kandydat po studiach licencjackich zobowiązany będzie do uzupełnienia w trakcie studiów brakujących kompetencji odpowiadających 30 punktom ECTS. Po rekrutacji przedmioty do uzupełnienia będą wskazywane przez zespół programowy kierunku, indywidualnie dla każdego studenta.

Możliwość pracy jako:

- inżynierzy/specjaliści w firmach o profilu biotechnologicznym, biologicznym, farmaceutycznym lub pokrewnym,
- specjaliści w instytutach i ośrodkach naukowych, badawczych i badawczo-rozwojowych,
- analitycy w laboratoriach diagnostycznych i kontroli jakości,
- specjaliści w instytucjach zajmujących się nadzorem i kontrolą jakości.

Fizyka 3 semestry, po studiach inżynierskich

■ stacjonarne

Zasady rekrutacji

➤ Wymagania wstępne:

Dyplom ukończenia studiów I stopnia (co najmniej siedmiosemestralnych), jednolitych studiów magisterskich lub równorzędnych, np. Bachelor's degree.

➤ Kryterium kwalifikacyjne:

Dla absolwentów kierunków fizyka, fizyka techniczna, systemy diagnostyczne w medycynie, inżynieria materiałowa, mechatronika, inżynieria medyczna i inżynieria bezpieczeństwa – ocena uzyskana na dyplomie ukończenia studiów.

Dla absolwentów innych kierunków studiów – pozytywny wynik rozmowy kwalifikacyjnej sprawdzającej kompetencje kandydata do podjęcia studiów II stopnia.

Kandydat zobowiązany jest dostarczyć Komisji Egzaminacyjnej opis efektów uczenia się określonych w programie studiów, które ukończył.

➤ Kryterium dodatkowe:

Średnia arytmetyczna ocen z toku studiów – dla absolwentów kierunków fizyka, fizyka techniczna, systemy diagnostyczne w medycynie, inżynieria materiałowa, mechatronika, inżynieria medyczna i inżynieria bezpieczeństwa.

Możliwość pracy w:

Specjalność fizyka medyczna:

- roli kompetentnego partnera kadry lekarskiej, badawczej lub technicznej oraz doradcy w zakresie rozwiązań wykorzystujących osiągnięcia fizyki,
- szpitalach, jednostkach klinicznych, ambulatoryjnych i poradniach w charakterze specjalisty w dziedzinie systemów dla diagnostyki i obrazowania w medycynie,
- instytucjach produkujących, dystrybuujących, serwisujących, szkoleniowych i innych związanych z wysokospecjalistycznym, diagnostycznym sprzętem medycznym.

Specjalność odnawialne źródła energii:

- laboratoriach badawczo rozwojowych, przemysłowych i diagnostycznych w zakresie odnawialnych źródeł energii, a szczególnie w zakresie systemów foto- i termokonwersji promieniowania słonecznego.

Specjalność fizyka laserów i optoelektronika:

- laboratoriach badawczo rozwojowych, przemysłowych i diagnostycznych,
- jednostkach wytwarzania i oceny jakości instrumentów optycznych, laserowych oraz optoelektronicznych.

Fizyka

4 semestry, po studiach licencjackich

■ stacjonarne

Zasady rekrutacji

➤ Wymagania wstępne:

Kandydat powinien posiadać dyplom ukończenia studiów I stopnia, jednolitych studiów magisterskich lub równorzędnych, np. Bachelor's degree.

Kompetencje oczekiwane od kandydata:

Wiedza oraz umiejętności z zakresu: fizyki ogólnej, mechaniki teoretycznej, mechaniki kwantowej, fizyki atomowej i molekularnej.

➤ Kryterium kwalifikacyjne:

Dla absolwentów kierunków fizyka, fizyka techniczna, systemy diagnostyczne w medycynie, inżynieria materiałowa, mechatronika, inżynieria medyczna i inżynieria bezpieczeństwa – ocena uzyskana na dyplomie ukończenia studiów.

Dla absolwentów innych kierunków studiów – pozytywny wynik rozmowy kwalifikacyjnej sprawdzającej kompetencje kandydata do podjęcia studiów II stopnia.

➤ Kryterium dodatkowe:

Średnia arytmetyczna ocen z toku studiów – dla absolwentów kierunków fizyka, fizyka techniczna, systemy diagnostyczne w medycynie, inżynieria materiałowa, mechatronika, inżynieria medyczna i inżynieria bezpieczeństwa.

Możliwość pracy w:

Specjalność fizyka medyczna:

- roli kompetentnego partnera kadry lekarskiej, badawczej lub technicznej oraz doradcy w zakresie rozwiązań wykorzystujących osiągnięcia fizyki,
- szpitalach, jednostkach klinicznych, ambulatoryjnych i poradniach w charakterze specjalisty w dziedzinie systemów dla diagnostyki i obrazowania w medycynie,
- instytucjach produkujących, dystrybuujących, serwisujących, szkoleniowych i innych związanych z wysokospecjalistycznym, diagnostycznym sprzętem medycznym.

Specjalność odnawialne źródła energii:

- laboratoriach badawczo rozwojowych, przemysłowych i diagnostycznych w zakresie odnawialnych źródeł energii, a szczególnie w zakresie systemów foto- i termokonwersji promieniowania słonecznego.

Specjalność fizyka laserów i optoelektronika:

- laboratoriach badawczo rozwojowych, przemysłowych i diagnostycznych,
- jednostkach wytwarzania i oceny jakości instrumentów optycznych, laserowych oraz optoelektronicznych.

Informatyka

■ stacjonarne

Zasady rekrutacji

➤ Wymagania wstępne:

Dyplom ukończenia studiów I stopnia (co najmniej siedmiosemestralnych) lub jednolitych magisterskich lub równorzędnych, np. Bachelor's degree.

➤ Kryterium kwalifikacyjne:

Ocena uzyskana na dyplomie ukończenia studiów – dla osób, które ukończyły kierunek informatyka, informatyka i ekonometria bądź informatyka stosowana.

Pozytywny wynik rozmowy kwalifikacyjnej sprawdzającej kompetencje kandydata do podjęcia studiów II stopnia – dla absolwentów innych kierunków studiów.

Kandydat zobowiązany jest dostarczyć Komisji Egzaminacyjnej opis efektów uczenia się określonych w programie studiów, które ukończył.

➤ Kryterium dodatkowe:

Średnia arytmetyczna ocen z toku studiów – dla absolwentów kierunków: informatyka, informatyka i ekonometria bądź informatyka stosowana.

0 pkt za kryterium dodatkowe – dla absolwentów innych kierunków studiów.

Możliwość zatrudnienia w:

- firmach produkujących i obsługujących systemy informatyczne jako programista, administrator, projektant, kierownik zespołu programistycznego,
- dowolnym przedsiębiorstwie lub instytucji używających systemów informatycznych w zespole wsparcia informatycznego,
- zespołach B+R.

Inżynieria materiałowa

■ stacjonarne

Zasady rekrutacji

➤ Wymagania wstępne:

Dyplom ukończenia studiów I stopnia (co najmniej siedmiosemestralnych), jednolitych studiów magisterskich lub równorzędnych np. Bachelor's degree.

➤ Kryterium kwalifikacyjne:

Ocena uzyskana na dyplomie ukończenia studiów dla absolwentów kierunku inżynieria materiałowa, inżynieria bezpieczeństwa, inżynieria medyczna, mechatronika, systemy diagnostyczne w medycynie oraz fizyka techniczna. Pozytywny wynik z rozmowy kwalifikacyjnej sprawdzającej kompetencje kandydata do podjęcia studiów II stopnia – dla absolwentów innych kierunków studiów.

Kandydat zobowiązany jest dostarczyć Komisji Egzaminacyjnej opis efektów uczenia się określonych w programie studiów, które ukończył.

➤ Kryterium dodatkowe:

Średnia arytmetyczna ocen z toku studiów.

Możliwość pracy jako:

- inżynier materiałowy,
- technolog/konstruktor,
- kierownik zespołu/projektu,
- specjalista ds. nowoczesnych technologii,
- doradca techniczny w zakresie transferu nowoczesnych materiałów i technologii,
- przedstawiciel handlowy branży technicznej,
- inspektor ds. dokumentacji technicznej.

Logistyka w sektorze rolno-spożywczym

■ stacjonarne

Zasady rekrutacji

➤ Wymagania wstępne:

Dyplom ukończenia studiów I stopnia (co najmniej siedmiosemestralnych) lub jednolitych studiów magisterskich lub równorzędnych.

➤ Kryterium kwalifikacyjne:

Ocena uzyskana na dyplomie ukończenia studiów – dla dziedziny nauk rolniczych.

Dla absolwentów inżynierskich kierunków studiów innych niż w dziedzinie nauk rolniczych – wynik rozmowy kwalifikacyjnej sprawdzającej kompetencje kandydata do podjęcia studiów II stopnia.

Kandydat zobowiązany jest dostarczyć Komisji Egzaminacyjnej opis efektów uczenia się określonych w programie studiów, które ukończył.

➤ Kryterium dodatkowe:

Średnia ze studiów I stopnia lub jednolitych studiów magisterskich z kierunków, po których kwalifikacja jest przeprowadzana na podstawie oceny z dyplomu.

Możliwość zatrudnienia jako:

- pracownik firm spedycyjnych,
- inżynier – specjalista ds. bezpieczeństwa i jakości w przedsiębiorstwach zajmujących się logistyką, zaopatrzeniem, dystrybucją i handlem artykułami rolno-spożywczymi,
- inżynier w dziale zaopatrzenia i dystrybucji,
- specjalista ds. dostaw,
- inżynier organizacji logistyki / zarządzania procesami logistycznymi w przedsiębiorstwach sektora rolno-spożywczego.

Matematyka

■ stacjonarne

Zasady rekrutacji

➤ Wymagania wstępne:

Dyplom ukończenia studiów I stopnia lub jednolitych studiów magisterskich lub równorzędnych, np. Bachelor's degree.

Dla kandydatów chcących uzyskać uprawnienia do nauczania matematyki - zrealizowanie części standardu kształcenia przygotowującego do zawodu nauczyciela, w szczególności ogólne przygotowanie psychologiczno-pedagogiczne, przygotowanie z zakresu podstaw dydaktyki i emisji głosu (tj. zaliczenie przedmiotów: psychologia, pedagogika, podstawy dydaktyki, emisja głosu oraz praktyk zawodowych w wymiarze godzin i liczbie ECTS określonych w standardzie kształcenia przygotowującego do wykonywania zawodu nauczyciela dla grup zajęć: przygotowanie psychologiczno-pedagogiczne (B) i podstawy dydaktyki i emisja głosu (C)).

➤ Kryterium kwalifikacyjne:

Ocena uzyskana na dyplomie ukończenia studiów – dla absolwentów kierunków przyporządkowanych dyscyplinie wiodącej matematyka.

Dla absolwentów innych kierunków studiów – pozytywny wynik rozmowy kwalifikacyjnej sprawdzającej kompetencje kandydata do podjęcia studiów II stopnia, opartej na zagadnieniach do egzaminu licencjackiego dla kierunku matematyka prowadzonego przez UR.

Kandydat zobowiązany jest dostarczyć Komisji Egzaminacyjnej opis efektów uczenia się określonych w programie studiów, które ukończył.

➤ Kryterium dodatkowe:

Średnia arytmetyczna ocen z toku studiów I stopnia dla absolwentów kierunków przyporządkowanych dyscyplinie wiodącej matematyka.

Możliwość pracy jako:

- specjalista w instytucji finansowej,
- specjalista ds. przetwarzania danych,
- analityk danych,
- kierownik zespołu/projektu,
- konsultant w zakresie stosowania statystyki matematycznej,
- konsultant ds. modelowania matematycznego,
- nauczyciel matematyki.

Mechatronika

■ stacjonarne/niestacjonarne

Zasady rekrutacji

➤ Wymagania wstępne:

Dyplom ukończenia studiów inżynierskich I stopnia lub równorzędnych, np. Bachelor's degree, lub jednolitych studiów magisterskich z dziedziny nauk inżyniersko-technicznych.

➤ Kryterium kwalifikacyjne:

Ocena uzyskana na dyplomie ukończenia studiów dla absolwentów kierunków: mechatronika, inżynieria materiałowa, systemy diagnostyczne w medycynie, inżynieria bezpieczeństwa oraz informatyka.

Średnia ze studiów dla absolwentów innych kierunków studiów z dziedziny nauk inżyniersko-technicznych.

Pozytywny wynik rozmowy kwalifikacyjnej dla absolwentów kierunków studiów z innej dziedziny niż nauki inżyniersko-techniczne.

Kandydat zobowiązany jest dostarczyć Komisji Egzaminacyjnej opis efektów uczenia się określonych w programie studiów, które ukończył.

➤ Kryterium dodatkowe:

Język obcy nowożytny – ocena z lektoratu z ostatniego semestru studiów I stopnia.

Możliwość zatrudnienia w:

- przemyśle wytwarzającym układy mechatroniczne – elektromaszynowym, motoryzacyjnym, sprzętu gospodarstwa domowego, lotniczym, obrabiarkowym,
- przemyśle oraz innych placówkach eksploatujących i serwisujących układy mechatroniczne oraz maszyny i urządzenia, w których są one zastosowane,
- zapleczu badawczo-rozwojowym przemysłu,
- jednostkach doradczych i projektowych oraz przedsiębiorstwach obrotu materiałami inżynierskimi i aparaturą do ich badania.

Ochrona środowiska

■ stacjonarne/niestacjonarne

Zasady rekrutacji

➤ Wymagania wstępne:

Dyplom ukończenia studiów I stopnia (inżynierskich lub licencjackich*), jednolitych magisterskich na kierunku ochrona środowiska lub kierunkach pokrewnych** oraz innych kierunkach, w których zdefiniowane efekty uczenia się zostały odniesione do dziedziny nauk rolniczych.

Dla kandydatów po innych, nie wymienionych niżej kierunkach wymagany jest pozytywny wynik rozmowy kwalifikacyjnej sprawdzającej kompetencje kandydata do podjęcia studiów II stopnia.

➤ Kryterium kwalifikacyjne:

Ocena uzyskana na dyplomie ukończenia studiów.

➤ Kryterium dodatkowe:

Średnia arytmetyczna ocen z toku studiów.

Możliwość zatrudnienia w:

- placówkach edukacyjnych,
- administracji rządowej i samorządowej,
- instytucjach powołanych do zarządzania i monitorowania środowiska,
- zakładach przemysłowych,
- szpitalach, laboratoriach,
- prywatnych firmach wykonujących ekspertyzy przyrodnicze,
- parkach narodowych i krajobrazowych,
- nadleśnictwach,
- instytutach naukowych.

*Załącznik nr 1 do uchwały nr 91/06/2021 Senatu UR z dnia 24 czerwca 2021 r. (tekst jednolity)

** Załącznik nr 1 do uchwały nr 91/06/2021 Senatu UR z dnia 24 czerwca 2021 r. (tekst jednolity)

Odnawialne źródła energii i gospodarka odpadami

■ stacjonarne/niestacjonarne

Zasady rekrutacji

➤ Wymagania wstępne:

Dyplom ukończenia studiów inżynierskich I stopnia lub jednolitych studiów magisterskich lub równorzędnych oraz legitymowanie się tytułem zawodowym inżyniera lub magistra inżyniera.

Wiedza i umiejętności na poziomie studiów I stopnia z kierunku odnawialne źródła energii i gospodarka odpadami.

➤ Kryterium kwalifikacyjne:

Ocena uzyskana na dyplomie ukończenia studiów na kierunku: odnawialne źródła energii i gospodarka odpadami.

Dla absolwentów inżynierskich kierunków studiów, innych niż odnawialne źródła energii i gospodarka odpadami - pozytywny wynik rozmowy kwalifikacyjnej sprawdzającej kompetencje kandydata do podjęcia studiów II stopnia.

Kandydat zobowiązany jest dostarczyć do Komisji Egzaminacyjnej opis efektów uczenia się określonych w programie studiów oraz harmonogram studiów które ukończył.

➤ Kryterium dodatkowe:

Średnia arytmetyczna ocen z toku studiów.

Możliwość zatrudnienia w:

- przedsiębiorstwach zajmujących się wytwarzaniem, przetwarzaniem, transportem i obrotem energią,
- przedsiębiorstwach zajmujących się gospodarką odpadami,
- administracji rządowej i samorządowej oraz doradztwie,
- jednostkach prowadzących badania nad produkcją energii z uwzględnieniem OZE, a także gospodarowanie odpadami.

Rolnictwo

■ stacjonarne/niestacjonarne

Zasady rekrutacji

➤ Wymagania wstępne:

Dyplom ukończenia studiów I stopnia (co najmniej siedmiosemestralnych) lub jednolitych studiów magisterskich.

➤ Kryterium kwalifikacyjne:

Ocena uzyskana na dyplomie ukończenia studiów I stopnia (co najmniej siedmiosemestralnych) lub jednolitych studiów magisterskich dla absolwentów w dziedzinie nauk rolniczych.

Dla absolwentów inżynierskich kierunków studiów, innych niż w dziedzinie nauk rolniczych – pozytywny wynik rozmowy kwalifikacyjnej sprawdzającej kompetencje kandydata do podjęcia studiów II stopnia.

Kandydat zobowiązany jest dostarczyć do Komisji Egzaminacyjnej opis efektów uczenia się określonych w programie studiów, które ukończył.

➤ Kryterium dodatkowe:

Średnia arytmetyczna ocen z toku studiów.

Możliwość zatrudnienia w:

- administracji samorządowej i rządowej związanej z rolnictwem,
- usługach i doradztwie rolniczym,
- przedsiębiorstwach zajmujących się skupem i obrotem produktów roślinnych i zwierzęcych,
- gospodarstwie rolnym.

Technologia żywności i żywienie człowieka

■ stacjonarne/niestacjonarne

Zasady rekrutacji

➤ Wymagania wstępne:

Dyplom ukończenia studiów I stopnia (co najmniej siedmiosemestralnych) lub jednolitych studiów magisterskich takich kierunków jak: technologia żywności i żywienie człowieka, jakość i bezpieczeństwo żywności, towaroznawstwo, bezpieczeństwo i produkcja żywności, produkcja i bezpieczeństwo żywności lub innych związanych z dyscypliną technologia żywności i żywienie.

➤ Kryterium kwalifikacyjne:

Ocena na dyplomie ukończenia studiów dla absolwentów kierunku technologia żywności i żywienie człowieka, jakość i bezpieczeństwo żywności, towaroznawstwo, bezpieczeństwo i produkcja żywności, produkcja i bezpieczeństwo żywności oraz innych związanych z dyscypliną technologia żywności i żywienie. Dla absolwentów kierunków studiów innych niż wymienione powyżej: pozytywny wynik rozmowy kwalifikacyjnej, opartej na zagadnieniach kierunkowych do egzaminu inżynierskiego dla kierunku technologia żywności i żywienie człowieka prowadzonego przez UR.

Kandydat zobowiązany jest dostarczyć Komisji Egzaminacyjnej opis efektów uczenia się określonych w programie studiów, które ukończył.

➤ Kryterium dodatkowe:

Średnia ocen z toku studiów.

Możliwość zatrudnienia w:

- zakładach różnych branż przemysłu spożywczego,
- instytutach i laboratoriach zajmujących się z badaniem żywności,
- firmach zajmujących się projektowaniem nowych produktów,
- przedsiębiorstwach zajmujących się wewnętrznym i zewnętrznym obrotem żywności lub w innych wchodzących w skład łańcucha żywnościowego,
- instytutach naukowych i badawczo-rozwojowych,
- placówkach upowszechniających wiedzę,
- firmach doradczych i audytujących,
- firmach zajmujących się wdrażaniem systemów jakości,
- szkolnictwie zawodowym,
- administracji państwowej i samorządowej.



Kolegium Nauk Społecznych

Administracja

■ stacjonarne/niestacjonarne

Zasady rekrutacji

➤ Wymagania wstępne:

Dyplom ukończenia studiów I stopnia na kierunku administracja lub dyplom ukończenia studiów I, II stopnia lub jednolitych studiów magisterskich na kierunkach pokrewnych: bezpieczeństwo wewnętrzne, bezpieczeństwo narodowe, ekonomia, europeistyka, historia, politologia, prawo, socjologia, stosunki międzynarodowe, zarządzanie.

➤ Kryterium kwalifikacyjne:

Ocena uzyskana na dyplomie ukończenia studiów I, II stopnia lub jednolitych studiów magisterskich.

➤ Kryterium dodatkowe:

Średnia arytmetyczna ocen z toku studiów.

Możliwość zatrudnienia w:

- administracji państwowej, samorządowej i prywatnej, w instytucjach społecznych, kulturalnych i oświatowych,
- sektorze publicznym (wojsko, policja, służby ratownicze, żandarmeria wojskowa),
- fundacjach, stowarzyszeniach, podmiotach ekonomii społecznej.

Bezpieczeństwo wewnętrzne

■ stacjonarne/niestacjonarne

Zasady rekrutacji

➤ Wymagania wstępne:

Dyplom ukończenia studiów I, II stopnia lub jednolitych studiów magisterskich z dyscyplin naukowych: archeologia, filozofia, historia, językoznawstwo, literaturoznawstwo, nauki o kulturze i religii, ekonomia i finanse, geografia społeczno-ekonomiczna i gospodarka przestrzenna, nauki o bezpieczeństwie, nauki o komunikacji społecznej i mediach, nauki o polityce i administracji, nauki o zarządzaniu i jakości, nauki prawne, nauki socjologiczne, pedagogika, psychologia, nauki o kulturze fizycznej, nauki o zdrowiu, informatyka.

➤ Kryterium kwalifikacyjne:

Ocena uzyskana na dyplomie ukończenia studiów I, II stopnia lub jednolitych studiów magisterskich.

➤ Kryterium dodatkowe:

Średnia arytmetyczna ze wszystkich ocen w ramach studiów I stopnia lub studiów magisterskich z przedmiotów kończących się egzaminem.

Możliwość zatrudnienia w:

- administracji rządowej i samorządowej z ukierunkowaniem na jednostki organizacyjne odpowiedzialne za bezpieczeństwo wewnętrzne,
- instytucjach unijnych,
- instytucjach bezpieczeństwa narodowego,
- przedsiębiorstwach zajmujących się bezpieczeństwem w jego praktycznym wymiarze,
- instytucjach sektora publicznego odpowiedzialnych za bezpieczeństwo (Policja, Straż Graniczna, straże miejskie, centra zarządzania kryzysowego i inne).

Ekonomia

■ stacjonarne/niestacjonarne

Zasady rekrutacji

➤ Wymagania wstępne:

Dyplom ukończenia studiów. Preferowane kierunki studiów: ekonomia, finanse i rachunkowość, zarządzanie i pokrewne z dziedziny nauk społecznych (geografia społeczno-ekonomiczna i gospodarka przestrzenna, nauki o bezpieczeństwie, nauki o polityce i administracji, nauki o zarządzaniu i jakości, nauki prawne, nauki socjologiczne) oraz ścisłych (matematyka, informatyka).

➤ Kryterium kwalifikacyjne:

Średnia arytmetyczna wszystkich ocen pozytywnych uzyskanych z egzaminów oraz przedmiotów kończących się zaliczeniem w realizowanym toku, która mnożona będzie przez współczynnik:

- 1,8 dla absolwentów kierunku ekonomia o profilu ogólnoakademickim,
- 1,7 dla absolwentów kierunku finanse i rachunkowość o profilu ogólnoakademickim,
- 1,6 dla absolwentów kierunku ekonomia o profilu praktycznym,
- 1,5 dla absolwentów kierunku finanse i Rachunkowość o profilu praktycznym
- 1,0 dla pozostałych kierunków o profilu ogólnoakademickim i praktycznym.

➤ Kryterium dodatkowe:

Ocena uzyskana na dyplomie ukończenia studiów.

Możliwość zatrudnienia w:

- instytucjach i organizacjach gospodarczych oraz administracji publicznej na stanowiskach szczebla operacyjnego oraz kierowniczych.

Finanse i rachunkowość

■ stacjonarne/niestacjonarne

Zasady rekrutacji

➤ Wymagania wstępne:

Dyplom ukończenia studiów. Preferowane kierunki studiów: finanse i rachunkowość, ekonomia, zarządzanie i pokrewne z dziedziny nauk społecznych (geografia społeczno-ekonomiczna i gospodarka przestrzenna, nauki o bezpieczeństwie, nauki o polityce i administracji, nauki o zarządzaniu i jakości, nauki prawne, nauki socjologiczne) oraz ścisłych (matematyka, informatyka).

➤ Kryterium kwalifikacyjne:

Średnia arytmetyczna wszystkich ocen pozytywnych uzyskanych z egzaminów oraz przedmiotów kończących się zaliczeniem w realizowanym toku, która mnożona będzie przez współczynnik:

- 1,8 dla absolwentów kierunku finanse i rachunkowość o profilu ogólnoakademickim,
- 1,7 dla absolwentów kierunku ekonomia o profilu ogólnoakademickim,
- 1,6 dla absolwentów kierunku finanse i rachunkowość o profilu praktycznym,
- 1,5 dla absolwentów kierunku ekonomia o profilu praktycznym
- 1,0 dla pozostałych kierunków o profilu ogólnoakademickim i praktycznym.

➤ Kryterium dodatkowe:

Ocena uzyskana na dyplomie ukończenia studiów.

Możliwość zatrudnienia w:

- instytucjach finansowych, w tym w bankach komercyjnych i spółdzielczych, firmach pośrednictwa i doradztwa finansowego, firmach consultingowych, izbach gospodarczych, towarzystwa inwestycyjnych, wszelkiego typu przedsiębiorstwach, które zajmują się efektywnym wykorzystaniem zasobów finansowych oraz w działach finansowych różnorodnych podmiotów gospodarczych i instytucji,
- charakterze księgowego, doradcy finansowego, doradcy podatkowego, analityka finansowego, audytora oraz specjalisty do prowadzenia ksiąg rachunkowych w przedsiębiorstwach, instytucjach finansowych i jednostkach samorządu terytorialnego.

Pedagogika

■ stacjonarne/niestacjonarne

Zasady rekrutacji

➤ Wymagania wstępne:

Dyplom ukończenia studiów I stopnia na kierunku pedagogika oraz wybranych kierunków pokrewnych z obszaru nauk społecznych, takich jak: nauki o rodzinie, nauki o komunikacji społecznej i mediach, psychologia, socjologia.

➤ Kryterium kwalifikacyjne:

Ocena uzyskana na dyplomie ukończenia studiów I stopnia.

➤ Kryterium dodatkowe:

Średnia ocen z toku studiów.

Możliwość zatrudnienia w:

Specjalność: pedagogika medialna

- instytucjach oświatowych w zakresie: wykorzystania mediów i technologii informacyjnych w pracy dydaktyczno-wychowawczej szkoły; organizacji i funkcjonowania szkolnego centrum informatyczno-dydaktycznego; marketingu i budowania wizerunku instytucji edukacyjnych,
- mediach cyfrowych, np. portalach czy wortalach podejmujących tematykę edukacyjną,
- agencjach reklamowych, ośrodkach kultury i w innych instytucjach, które w swojej działalności wykorzystują media i multimedia (np. świetlice środowiskowe, muzea: digitalizacja zasobów muzealnych, biblioteki w zakresie cyfrowego przetwarzania zbiorów bibliotecznych).

Specjalność: pedagogika opiekuńczo wychowawcza:

- różnych placówkach opiekuńczo-wychowawczych funkcjonujących w systemie pomocy społecznej w charakterze wychowawcy,
- wybranych instytucjach pomocy społecznej (zatrudniających pedagogów),
- na stanowisku asystenta rodziny,
- żłobku,
- placówkach oświatowych - w charakterze wychowawcy, po uzyskaniu przygotowania pedagogicznego,
- szkole podstawowej - w charakterze pedagoga i wychowawcy świetlicy, po uzyskaniu przygotowania pedagogicznego.

Specjalność: pedagogika resocjalizacyjna

- placówkach socjalizacyjnych, resocjalizacyjnych i opiekuńczo-resocjalizacyjnych,
- Policji,
- instytucjach powołanych do wykonywania zadań w zakresie resocjalizacji oraz przeciwdziałania patologii społecznej w środowisku otwartym,
- stowarzyszeniach i organizacjach zajmujących się profilaktyką oraz resocjalizacją dzieci, młodzieży oraz dorosłych,
- organizacjach zajmujących się pomocą osobom pokrzywdzonym w wyniku przestępstwa i byłym skazanym.

Politologia

■ stacjonarne/niestacjonarne

Zasady rekrutacji

➤ Wymagania wstępne:

Dyplom ukończenia studiów I, II stopnia lub jednolitych studiów magisterskich z dyscyplin naukowych: archeologia, filozofia, historia, językoznawstwo, literaturoznawstwo, nauki o kulturze i religii, ekonomia i finanse, geografia społeczno-ekonomiczna i gospodarka przestrzenna, nauki o bezpieczeństwie, nauki o komunikacji społecznej i mediach, nauki o polityce i administracji, nauki o zarządzaniu i jakości, nauki prawne, nauki socjologiczne, pedagogika, prawo kanoniczne, psychologia, nauki teologiczne.

➤ Kryterium kwalifikacyjne:

Ocena na dyplomie ukończenia studiów.

➤ Kryterium dodatkowe:

Średnia arytmetyczna ze wszystkich ocen w ramach studiów I, II stopnia lub jednolitych studiów magisterskich z przedmiotów kończących się egzaminem.

Możliwość zatrudnienia w:

- administracji rządowej i samorządowej,
- organach partii politycznych oraz organizacjach gospodarczych i społecznych.

Praca socjalna

■ stacjonarne/niestacjonarne

Zasady rekrutacji

➤ Wymagania wstępne:

Dyplom ukończenia studiów I, II stopnia lub jednolitych studiów magisterskich z kierunków wchodzących w obszar nauk społecznych i humanistycznych: praca socjalna, nauki socjologiczne, ekonomia i finanse, geografia społeczno-ekonomiczna i gospodarka przestrzenna, nauki o bezpieczeństwie, nauki o komunikacji społecznej i mediach, nauki o polityce i administracji, nauki o zarządzaniu i jakości, nauki prawne, pedagogika, prawo kanoniczne, psychologia, archeologia, filozofia, historia, językoznawstwo, literaturoznawstwo, nauki o kulturze i religii, nauki o sztuce.

➤ Kryterium kwalifikacyjne:

Ocena końcowa na dyplomie ukończenia studiów.

➤ Kryterium dodatkowe:

Średnia arytmetyczna ze wszystkich ocen w ramach studiów I stopnia lub studiów magisterskich z przedmiotów kończących się egzaminem.

Możliwość zatrudnienia w:

- ośrodkach pomocy społecznej (gminne, miejskie),
- centrach usług społecznych,
- domach pomocy społecznej,
- środowiskowych domach samopomocy,
- powiatowych centrach pomocy rodzinie,
- szpitalach i innych placówkach służby zdrowia,
- jednostkach właściwych w sprawach zatrudnienia i przeciwdziałania bezrobociu,
- placówkach opiekuńczo-wychowawczych,
- organizacjach pozarządowych,
- centrach i klubach integracji społecznej,
- regionalnych ośrodkach polityki społecznej,
- miejsca schronienia (noclegownie, schroniska, ogrzewalnie),
- ośrodkach interwencji kryzysowej,
- specjalistycznych ośrodkach przeciwdziałania przemocy w rodzinie.

Socjologia

■ stacjonarne/niestacjonarne

Zasady rekrutacji

➤ Wymagania wstępne:

Dyplom ukończenia studiów I, II stopnia lub jednolitych studiów magisterskich z kierunków wchodzących w obszar nauk społecznych i humanistycznych: praca socjalna, nauki socjologiczne, ekonomia i finanse, geografia społeczno-ekonomiczna i gospodarka przestrzenna, nauki o bezpieczeństwie, nauki o komunikacji społecznej i mediach, nauki o polityce i administracji, nauki o zarządzaniu i jakości, nauki prawne, pedagogika, prawo kanoniczne, psychologia, archeologia, filozofia, historia, językoznawstwo, literaturoznawstwo, nauki o kulturze i religii, nauki o sztuce.

➤ Kryterium kwalifikacyjne:

Ocena końcowa na dyplomie ukończenia studiów.

➤ Kryterium dodatkowe:

Średnia arytmetyczna ze wszystkich ocen w ramach studiów I stopnia lub studiów magisterskich z przedmiotów kończących się egzaminem.

Możliwość zatrudnienia w:

- instytucjach publicznych (rządowych i samorządowych), firmach badawczych,
- branży reklamowej,
- organizacjach z sektora Public Relations (PR) i Human Relations (HR),
- firmach konsultingowych i doradczych,
- organizacjach pozarządowych.

Studia europejskie

■ stacjonarne/niestacjonarne

Zasady rekrutacji

➤ Wymagania wstępne:

Dyplom ukończenia studiów I stopnia, jednolitych magisterskich lub równorzędnych z dyscyplin naukowych: archeologia, filozofia, historia, językoznawstwo, literaturoznawstwo, nauki o kulturze i religii, ekonomia i finanse, geografia społeczno-ekonomiczna i gospodarka przestrzenna, nauki o bezpieczeństwie, nauki o komunikacji społecznej i mediach, nauki o polityce i administracji, nauki o zarządzaniu i jakości, nauki prawne, nauki socjologiczne, pedagogika, prawo kanoniczne, psychologia, nauki teologiczne, nauki o kulturze fizycznej.

➤ Kryterium kwalifikacyjne:

Ocena końcowa na dyplomie ukończenia studiów.

➤ Kryterium dodatkowe:

Średnia arytmetyczna ze wszystkich ocen w ramach studiów I stopnia lub studiów magisterskich z przedmiotów kończących się egzaminem.

Możliwość zatrudnienia w:

- sektorze prywatnym lub pozarządowym w podmiotach, których działania są ukierunkowane na sprawy europejskie,
- urządach administracji rządowej i samorządowej, podmiotach i instytucjach działających na terenie pogranicza polsko-ukraińskiego, polsko-słowackiego oraz straży granicznej,
- podmiotach specjalizujących się w prawie Unii Europejskiej oraz pozyskiwaniu funduszy pochodzących z budżetu tej organizacji,
- instytucjach Unii Europejskiej oraz innych europejskich strukturach integracyjnych,
- instytucjach rządowych i samorządowych specjalizujących się w bezpieczeństwie publicznym i europejskim.

Indeks kierunków

Administracja	38	Kulturoznawstwo	22
Archeologia	15	Lingwistyka stosowana	22
Architektura krajobrazu	30	Logistyka w sektorze rolno-spożywczym	33
Bezpieczeństwo wewnętrzne	38	Matematyka	34
Biologia	30	Mechatronika	34
Biotechnologia	30	Muzeologia	23
Dietetyka	26	Ochrona środowiska	35
Dziennikarstwo i komunikacja społeczna	15	Odnawialne źródła energii i gospodarka odpadami ..	35
Edukacja artystyczna w zakresie sztuki muzycznej	16	Pedagogika	40
Ekonomia	39	Pielęgniarstwo	26
Filologia angielska	16	Politologia	41
Filologia germańska	17	Położnictwo	27
Filologia polska	18	Praca socjalna	41
Filologia rosyjska	19	Rolnictwo	36
Filozofia	20	Socjologia	42
Finanse i rachunkowość	39	Studia europejskie	42
Fizyka 3 semestry	31	Sztuki wizualne	23
Fizyka 4 semestry	32	Technologia żywności i żywienie człowieka	36
Historia	20	Turystyka historyczna i kulturowa	24
Informatyka	32	Turystyka i rekreacja	27
Inżynieria materiałowa	33	Wychowanie fizyczne	28
Jazz i muzyka rozrywkowa	21	Zdrowie publiczne	28
Komunikacja międzykulturowa	21		

#dobrykierunek

**DZIAŁ REKRUTACJI I KARIER STUDENCKICH
UNIWERSYTETU RZESZOWSKIEGO**

ul. Pigoń 8, 35-959 Rzeszów
tel.: +48 17 872 11 82
rekrutacja@ur.edu.pl
ur.edu.pl/kandydat
fb@Uniwersytet Rzeszowski - Rekrutacja