

*dr Anna Barwińska-Małajowicz*<sup>1</sup>

Katedra Makroekonomii i Stosunków Międzynarodowych  
Uniwersytet Rzeszowski

## **Sprzeczności w rozwoju kapitału ludzkiego na przełomie XX i XXI wieku w ujęciu ogólnokrajowym i regionalnym**

### WPROWADZENIE

Uwarunkowania gospodarki opartej na wiedzy oraz współczesne przemiany społeczno-gospodarcze sprawiają, że w kontekście aktywności gospodarczej na znaczeniu w sposób istotny zyskały zasoby niematerialne, które stanowią podłoże do kreowania potencjału kapitału ludzkiego. Rozwój i modernizacja gospodarki skutkują zwiększeniem zapotrzebowania na osoby posiadające wysokie kwalifikacje, jednak przy niedostosowaniu struktury podaży pracy do popytu zgłaszanego przez pracodawców dochodzi do pewnych paradoksów w rozwoju i wykorzystaniu kapitału ludzkiego. Prowadzone w opracowaniu rozważania i analizy koncentrują się wokół hipotezy, że zarówno na polskim, jak i podkarpackim rynku pracy występują istotne sprzeczności w rozwoju kapitału ludzkiego, wynikające w głównej mierze z braku spójności pomiędzy kierunkami kształcenia a potrzebami rynku pracy. Zaznaczyć jednocześnie należy, że w takiej sytuacji ogromnej wagi nabiera dążenie do zachowania prawidłowych proporcji w zakresie zagospodarowania popytu lokalnego z jednej strony przez podmioty lokalne, z drugiej przez podmioty zewnętrzne. Poddanie tej problematyki analizie wymaga jednak przeprowadzenia pogłębionych prac badawczych<sup>2</sup>. W niniejszym opracowaniu, po syntetycznej prezentacji istoty kapitału ludzkiego, przedstawione zostały wybrane sprzeczności w rozwoju kapitału ludzkiego związane

---

<sup>1</sup> Adres korespondencyjny: Uniwersytet Rzeszowski, Wydział Ekonomii, Katedra Makroekonomii i Stosunków Międzynarodowych, ul. Ćwiklińskiej 2, 35-601 Rzeszów, tel. +48 17 872 17 17/18, e-mail: effib@o2.pl.

<sup>2</sup> Prace badawcze w tym obszarze podjęte zostały w województwie podkarpackim przez autorkę niniejszego opracowania.

z wysokim poziomem bezrobocia absolwentów (w tym absolwentów szkół wyższych), skutkującym często deprecjacją wiedzy oraz zdobytych kwalifikacji zawodowych oraz dużą skalą emigracji zarobkowej specjalistów z wykształceniem wyższym. Całość kończy syntetyczne podsumowanie przeprowadzonych rozważań.

## ISTOTA KAPITAŁU LUDZKIEGO

Pojęcie *kapitału ludzkiego* w znaczeniu odrębnego pojęcia ekonomicznego przewija się w pracach ekonomistów w drugiej połowie XX wieku, jednak zaznaczyć należy, że już wcześniej badacze zwrócili uwagę na ten rodzaj kapitału. W latach 50. i 60. XX wieku zaczęto używać metafory terminu „kapitał” w zakresie wyjaśniania „roli edukacji i kompetencji w generowaniu koniunktury i wzrostu gospodarczego” [*Human Capital...*, 2007, s. 2]. Natomiast lata 80. XX wieku pokazały prawdziwą siłę oddziaływania kapitału ludzkiego na rozwój współczesnej gospodarki.

W literaturze przedmiotu występuje wiele definicji kapitału ludzkiego. „Niektórzy kapitał ludzki traktują jako życie ludzkie, inni natomiast mówią o kapitale ludzkim jako o kapitale ucieleśnionym w człowieku, często definiuje się wiedzę, umiejętności oraz zdrowie jako zasób tego kapitału. Jednak punktem wspólnym jest fakt, że kapitału tego w odróżnieniu od innych rodzajów kapitału nie można oddzielić od istoty ludzkiej” [Kopa, (http)]. Kapitał ludzki nie może ponadto zmieniać właściciela, gdyż jest wytwarzany przez daną osobę, w związku z czym jest z nią nierozzerwalnie powiązany. Nie jest również przedmiotem obrotu rynkowego, natomiast może (a nawet powinien) podlegać stałemu rozwojowi, który jest uzależniony nie tylko od indywidualnych zdolności, umiejętności, posiadanych kwalifikacji, czy cech genetycznych, lecz również od uwarunkowań, w jakich jednostki te funkcjonują. Kapitał ten można stale powiększać i rozwijać poprzez inwestycje w poszerzanie wiedzy, rozwój i podwyższanie umiejętności i kwalifikacji. Zjawisko to jest następstwem uzyskanego i rozszerzanego wykształcenia i doświadczenia zawodowego [Milewski, Kwiatkowski, 2005, s. 439]

Niektórzy ekonomiści, jak np. T. Schultz zauważyli, że „ludzie inwestują w swoje wykształcenie i szkolenie, aby stworzyć zasób umiejętności i zdolności (kapitał), które mogą przynieść długofalowe zyski. Taka inwestycja może też przynieść korzyści gospodarkom narodowym i pomóc w stymulowaniu wzrostu gospodarczego” [*Human Capital...*, 2007, s. 2]. Zdaniem wspomnianego ekonomisty terminem „kapitał ludzki” należy objąć „wszystkie ludzkie zdolności wrodzone lub nabyte. Każdy człowiek rodzi się z pewnym szczególnym zespołem genów określających jego wrodzone zdolności. Cechy nabytej jakości populacji, które mają wartość i mogą być wzbogacane za pomocą odpowiedniego inwestowania, będziemy uważać za kapitał ludzki” [Perechuda, 2005, s. 136].

Kategorię pojęciową „kapitał ludzki” utożsamia się zatem z pewnym zasobem wiedzy i umiejętności, które jednostka pozyskuje w czasie swojej edukacji oraz potencjału posiadanego zarówno przez każdego człowieka, jak i przez społeczeństwo jako całość<sup>3</sup>.

### SPRZECZNOŚCI W ROZWOJU KAPITAŁU LUDZKIEGO W POLSCE I NA PODKARPACIU

Mając na względzie, że „przez rozwój kapitału ludzkiego rozumie się zespół działań w zakresie wzbogacenia wiedzy, rozwijania zdolności i umiejętności, kształtowania motywacji oraz kondycji fizycznej i psychicznej pracowników, które powinny prowadzić do wzrostu ich indywidualnego kapitału ludzkiego oraz wartości kapitału ludzkiego organizacji” [Król, Ludwicyński, 2006, s. 432], nietrudno zauważyć, że na współczesnym rynku pracy w Polsce dochodzi niejednokrotnie do pewnych paradoksów w rozwoju kapitału ludzkiego. Również obserwacja zjawisk i procesów zachodzących na podkarpackim rynku pracy oraz analiza skali i trendów w obszarze emigracji zarobkowych z Podkarpacia wskazuje na występowanie w tym regionie pewnych sprzeczności w rozwoju kapitału ludzkiego. Uwarunkowane są one kilkoma czynnikami, wśród których dwa zasługują na szczególną uwagę, mianowicie:

- wysoki poziom bezrobocia absolwentów (w tym absolwentów szkół wyższych), skutkujący często deprecjacją wiedzy oraz zdobytych kwalifikacji zawodowych,
- duża skala emigracji zarobkowej specjalistów z wykształceniem wyższym [Woźniak, 2008, s. 209].

Sprzeczności te wynikają w głównej mierze ze zbyt dużego ilościowego rozwoju zasobów pracowników posiadających wykształcenie wyższe w warunkach równoczesnego niedopasowania jakości i struktury istniejącej podaży pracy do popytu zgłaszanego przez pracodawców [Woźniak, 2008, s. 210].

Proces ten wywołuje wiele negatywnych konsekwencji, wśród których duży niepokój budzą dwa zjawiska:

- 1) rosnący poziom bezrobocia wśród osób kończących studia wyższe,
- 2) poszukiwanie przez absolwentów szkół wyższych pracy poza granicami ojczystego kraju.

Sytuacja, w której absolwenci uczelni wyższych nie mogą znaleźć zatrudnienia odpowiadającego uzyskanym kwalifikacjom zawodowym, prowadzi niezrędko do podejmowania przez nich pracy niezgodnej z posiadanym kierunkiem

---

<sup>3</sup> Do powstania współczesnej koncepcji kapitału ludzkiego przyczynili się tacy ekonomiści, jak: T.W. Schultz, G.S. Becker, F. Modigliani, W. Petty, A. Say, R.M. Solow, G. Stigler, czy J. Tinbergen.

wykształcenia, (czy to w regionie zamieszkania, czy w ramach zagranicznej emigracji zarobkowej), przy czym dłuższy okres zatrudnienia niezgodnego ze zdobytą wiedzą oraz posiadanymi kwalifikacjami (często poniżej kwalifikacji zawodowych) powoduje deprecjację kwalifikacji.

### BEZROBOCIE ABSOLWENTÓW SZKÓŁ WYŻSZYCH

Konsekwencją monopolu szkolnictwa publicznego istniejącego do 1990 r. w Polsce było ograniczenie możliwości zwiększenia kształcenia na poziomie wyższym. Jednak począwszy od lat 90. ubiegłego wieku polskie szkolnictwo wyższe podlegało istotnym przemianom, wśród których wyraźnie zaznaczył się intensywny rozwój pod względem ilościowym [Barwińska-Małajowicz, 2013, s. 72–78], spowodowany w głównej mierze powstaniem możliwości tworzenia szkół niepublicznych, przy czym „zmianom ilościowym towarzyszy powszechne przekonanie, że jakość, niejednokrotnie w pośpiechu zdobywanego wykształcenia, może budzić uzasadnione zastrzeżenia” [Gorczycka, 2006, s. 175]. Zaznaczyć należy, że „uruchomiła się lawina szkół niepublicznych, za którą nie nadążało kształcenie kadry akademickich nauczycieli” [Piotrowska-Marczak, 2013, s. 65].

W ostatnich dwóch dziesięcioleciach liczba studentów wyraźnie rosła, zaś począwszy od roku akademickiego 2006/2007 zauważalny jest jej niewielki, ale systematyczny spadek (tabela 1).

**Tabela 1. Studenci i absolwenci szkół wyższych w Polsce (łącznie z cudzoziemcami) w latach 2000–2013**

Rok akademicki	Studenci	Absolwenci
2000/2001	1 584 804	303 966
2001/2002	1 718 747	342 138
2002/2003	1 800 548	366 141
2003/2004	1 858 680	384 029
2004/2005	1 926 122	391 465
2005/2006	1 953 832	393 968
2006/2007	1 941 445	410 107
2007/2008	1 937 404	420 942
2008/2009	1 927 762	439 749
2009/2010	1 900 014	478 916
2010/2011	1 841 251	497 533
2011/2012	1 764 060	485 246
2012/2013	1 676 927	-

Źródło: opracowanie własne na podstawie: [Szkoly wyższe i ich finanse w 2004 r. ..., 2005; Szkoły wyższe i ich finanse w 2005 r. ..., 2006; Szkoły wyższe i ich finanse w 2006 r. ..., 2007; Szkoły wyższe i ich finanse w 2007 r. ..., 2008; Szkoły wyższe i ich finanse w 2008 r. ..., 2009; Szkoły wyższe i ich finanse w 2009 r. ..., 2010; Szkoły wyższe i ich finanse w 2010 r. ..., 2011; Szkoły wyższe i ich finanse w 2011 r. ..., 2012; Szkoły wyższe i ich finanse w 2012 r. ..., 2013].

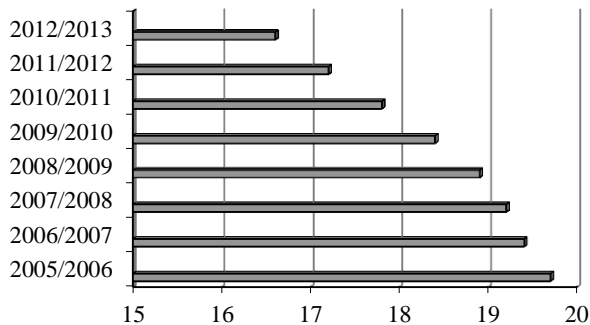
Natomiast liczba nauczycieli akademickich pracujących w szkołach wyższych, po niewielkim wzroście zanotowanym w latach 2004–2010, wykazuje w ostatnich paru latach tendencję spadkową (tabela 2).

**Tabela 2. Liczba nauczycieli akademickich w Polsce w latach 2004–2012**

Rok akademicki	Nauczyciele pełnozatrudnieni	Nauczyciele niepełnozatrudnieni
2004/2005	85762	3152
2005/2006	87 789	3218
2006/2007	96 747	3494
2007/2008	97 672	3506
2008/2009	98 631	3479
2009/2010	100 066	3569
2010/2011	100 151	3623
2011/2012	99 341	3658
2012/2013	97 133	3850

Źródło: opracowanie własne na podstawie: [*Szkoły wyższe i ich finanse w 2004 r. ...*, 2005; *Szkoły wyższe i ich finanse w 2005 r. ...*, 2006; *Szkoły wyższe i ich finanse w 2006 r. ...*, 2007; *Szkoły wyższe i ich finanse w 2007 r. ...*, 2008; *Szkoły wyższe i ich finanse w 2008 r. ...*, 2009; *Szkoły wyższe i ich finanse w 2009 r. ...*, 2010; *Szkoły wyższe i ich finanse w 2010 r. ...*, 2011; *Szkoły wyższe i ich finanse w 2011 r. ...*, 2012; *Szkoły wyższe i ich finanse w 2012 r. ...*, 2013].

Jak wykazuje analiza danych statystycznych, na jednego nauczyciela akademickiego przypada obecnie zdecydowanie więcej osób studiujących niż przed rokiem 1990 (przy czym liczba studentów przypadających na jednego nauczyciela jest uzależniona od kierunku studiów). W przypadku niektórych kierunków, jak np. kierunki ekonomiczne czy prawo, liczba ta jest bardzo wysoka, w związku z czym jakość kształcenia nie może być na tych kierunkach zadowalająca. W roku akademickim 2012/2013 na jednego nauczyciela akademickiego przypadało średnio około 17 studentów (16,6) (rys. 1).



**Rys. 1. Liczba studentów przypadających na jednego nauczyciela akademickiego**

Źródło: opracowanie własne na podstawie: [*Szkoły wyższe i ich finanse w 2012 r. ...*, 2013].

W uczelniach publicznych na jednego nauczyciela akademickiego przypadało 14 studentów, zaś w wyższych szkołach niepublicznych – 29 studentów. W analizowanym roku na jednego nauczyciela akademickiego w wyższych szkołach artystycznych i uniwersytetach medycznych przypadało 6 lub mniej studentów, natomiast w uczelniach ekonomicznych i pedagogicznych liczba ta wynosiła przynajmniej 19 osób studiujących [*Szkoły wyższe...*, 2013, s. 44].

Jednak nie tylko dostępność dla studentów kadry dydaktycznej stanowi problem. Jeszcze więcej kontrowersji wywołuje współczesna dyskusja o szkolnictwie wyższym w kontekście potrzeb rynku pracy. Programy nauczania nie są odpowiednio dostosowane do wymagań rynku pracy, który nie jest w stanie wchłonąć liczby absolwentów, tak gwałtownie zwiększonej w ostatnich latach, w wyniku czego wzrasta bezrobocie wśród absolwentów wyższych uczelni. B. Jałowiecki twierdzi, że „postulat domagający się dostosowania programów nauczania do rynku pracy jest zarówno nierealistyczny, jak i szkodliwy. Nierealistyczny, bo cykl nauczania jest znacznie wolniejszy niż zmiany na rynku pracy, który staje się coraz bardziej elastyczny, a szkodliwy, bo ukierunkowuje studenta na nabycie konkretnych umiejętności, podczas gdy potrzebna jest mu wiedza najbardziej ogólna, bo w ciągu swojego życia zawodowego kilkakrotnie będzie zmieniał profesję” [Jałowiecki, 2012 (<http>)].

**Tabela 3. Stopa bezrobocia w Polsce i na Podkarpaciu według poziomu wykształcenia w latach 2002–2013 (%)**

	2002	2003	2004	2005	2006	2007	2008	2009	2010	2011	2012	2013
wykształcenie wyższe												
PL	7,2	7,6	7,2	7,1	5,9	4,6	3,8	4,4	5,0	5,2	5,6	5,7
PK	9,2	9,2	8,5	10,1	9,8	5,5	6,7	6,6	7,7	8,4	8,8	9,5
policealne oraz średnie zawodowe												
PL	17,0	17,3	17,1	15,7	12,3	8,5	6,7	7,5	9,0	8,7	9,0	9,5
PK	19,1	18,3	15,4	16,9	13,7	9,6	7,2	9,3	12,3	12,9	13,4	13,2
średnie ogólnokształcące												
PL	23,3	22,6	21,3	21,2	17,6	12,5	9,4	11,0	13,4	13,6	14,2	14,1
PK	22,0	21,7	21,1	20,9	18,2	14,3	11,4	17,1	18,6	18,6	21,1	23,0
zasadnicze zawodowe												
PL	24,4	24,0	23,0	21,5	16,6	11,4	7,8	9,2	11,1	11,1	11,9	12,4
PK	22,0	20,7	20,8	19,7	15,8	11,4	9,3	11,5	12,2	13,1	14,1	16,3
gimnazjalne, podstawowe i niższe												
PL	25,6	26,2	27,2	26,8	22,2	15,5	11,9	14,5	17,3	18,0	19,3	20,3
PK	14,0	17,3	15,4	13,7	9,7	8,2	7,8	10,3	11,0	13,8	14,9	19,5

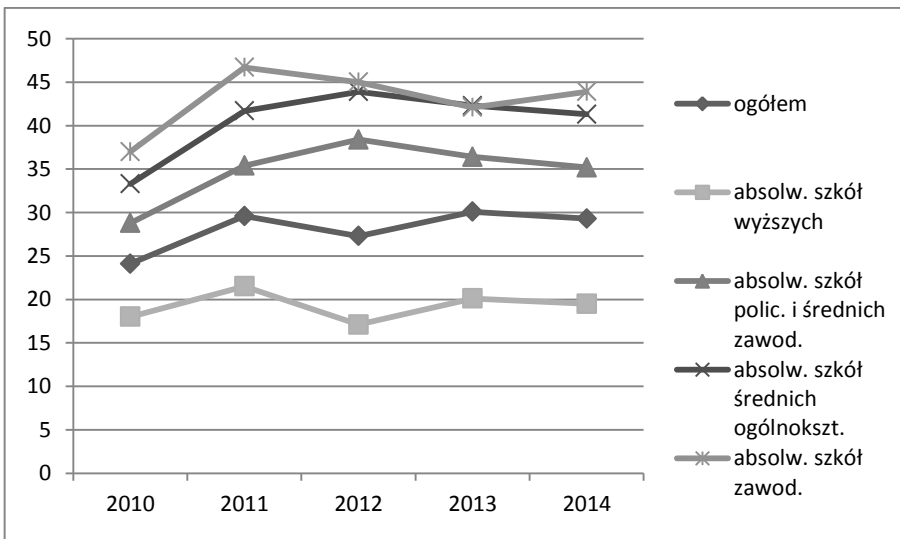
PL – Polska      PK – Podkarpacie

Źródło: opracowanie własne na podstawie [Bank Danych Lokalnych, GUS].

„Przytoczony pogląd jest w pewnej mierze słuszny, aczkolwiek »nierealistyczność« można by nieco »urealnnić« na drodze ścisłej współpracy przedsię-

biorców ze szkołami wyższymi (przede wszystkim w obszarze wspólnego prognozowania potrzeb rynku pracy), natomiast »szkodliwość« zneutralizować, a nawet uczynić z niej korzyść, pod warunkiem stworzenia młodym ludziom możliwości jednoczesnego zdobywania wiedzy ogólnej oraz umiejętności specjalistycznych» [Barwińska-Małajowicz, 2013, s. 78].

Analiza danych zestawionych w tabeli 3 pokazuje, że w grupie osób bezrobotnych zarejestrowanych w urzędach pracy (zarówno na Podkarpaciu, jak i w całej Polsce) najmniej licznie reprezentowane były osoby legitymujące się wykształceniem wyższym, przy czym podkreślić należy, że w ostatnich latach następuje wzrost liczby osób w tej kategorii bezrobotnych (na koniec 2010 r. stanowili oni 7,7%, w 2011 r. – 8,4%, w 2012 r. – 8,8%, a w 2013 r. – 9,5%). W ujęciu ogólnokrajowym poziom bezrobocia osób z wykształceniem wyższym charakteryzował się w latach 2003–2008 tendencją spadkową. Jednak począwszy od roku 2009 poziom omawianego wskaźnika nieprzerwanie wzrasta. Stopa bezrobocia na Podkarpaciu w tej samej grupie osób kształtowała się w analizowanym okresie na poziomie wyższym niż średnia ogólnopolska, charakteryzując się w latach 2002–2009 wyraźnymi wahaniami, następnie – jak już wyżej wspomniano – wykazując od roku 2010 tendencję wzrostową (tabela 3). Warto przy tym zauważyć, że dystans, który utrzymuje się w poziomie bezrobocia tej grupy w stosunku do pozostałych, posiadających niższy poziom formalnego wykształcenia, jest bardzo duży.



**Rysunek 2. Stopa bezrobocia absolwentów w Polsce według poziomu wykształcenia (2010 – 2014, II kw. każdego roku)**

Źródło: opracowanie własne na podstawie [BAEL – dane za lata 2010, 2011 oraz I–II kw. 2012 r. po przeliczeniu z uwzględnieniem NSP 2011..., 2012; Monitoring rynku pracy. Kwartalna informacja o aktywności ekonomicznej ludności..., 2014].

Jeszcze wyższy poziom bezrobocia notuje się w grupie absolwentów, i to niezależnie od poziomu wykształcenia. I chociaż największy odsetek bezrobotnych absolwentów zarejestrowanych w Polsce w 2014 r. (II kwartał) dotyczył absolwentów szkół zawodowych średnich ogólnokształcących, a najniższy szkół wyższych, to jednak poziom bezrobocia wśród osób kończących studia jest bardzo wysoki<sup>4</sup> (rys. 2).

Według danych Wojewódzkiego Urzędu Pracy w Rzeszowie na koniec 2013 r. w województwie podkarpackim zarejestrowanych było 10 496 bezrobotnych absolwentów<sup>5</sup> legitymujących się wykształceniem na różnych poziomach nau czania. Ponad połowa absolwentów (62,2%) posiadała określony zawód, natomiast pozostała część (37,8%) stanowili absolwenci kończący naukę głównie na poziomie średnim w liceach ogólnokształcących (a zatem bez określonego zawodu). Najwięcej bezrobotnych absolwentów zarejestrowanych było w grupach zawodów zestawionych w tabeli 4.

**Tabela 4. Zmiany w poziomie bezrobotnych absolwentów w województwie podkarpackim w latach 2011–2013**

Grupy zawodów	Stan na 31.12.	Udział w ogólnej liczbie bezrobotnych do 12 miesięcy od ukończenia nauki z zawodem	
		2011 r.	2013 r.
Specjaliści <sup>1</sup>	2654 osób	38,7 %	2781 osób
Technicy i inny średni personel <sup>2</sup>	1498 osób	21,9%	1388 osób
Pracownicy usług osobistych i sprzedawcy <sup>3</sup>	1261 osób	18,4%	1032 osoby

<sup>1</sup> Specjaliści nauk fizycznych, matematycznych i technicznych, ds. zdrowia, nauczania i wychowania, ds. ekonomicznych i zarządzania, ds. technologii informacyjno-komunikacyjnych, z dziedziny prawa, dziedzin społecznych i kultury

<sup>2</sup> Średni personel nauk fizycznych, chemicznych i technicznych, ds. zdrowia, ds. biznesu i administracji, średni personel z dziedziny prawa, spraw społecznych, kultury i pokrewny, technicy informatycy

<sup>3</sup> Pracownicy usług osobistych, sprzedawcy i pokrewni, pracownicy opieki osobistej i pokrewni, pracownicy usług ochrony

Źródło: opracowanie własne na podstawie: [*Ranking zawodów deficytowych i nadwyżkowych w województwie podkarpackim w 2011 roku...*, 2012; *Monitoring zawodów deficytowych i nadwyżkowych w województwie podkarpackim w 2013 roku...*, 2014].

<sup>4</sup> Przykładowo w Niemczech stopa bezrobocia absolwentów uczelni wyższych, zarówno wyższych szkół zawodowych, jak i uniwersytetów, w okresie jednego roku po ukończeniu studiów jest około pięć razy niższa.

<sup>5</sup> Dotyczy absolwentów, w przypadku których nie upłynął ustawowy 12-miesięczny okres od dnia wykazanego na świadectwie przedłożonym w powiatowych urzędach pracy.



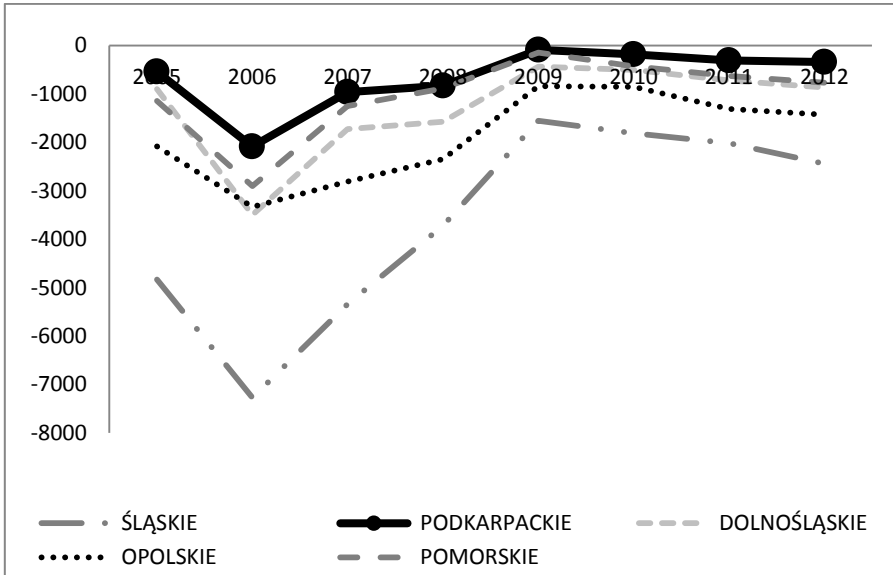
Najmniej bezrobotnych absolwentów zarejestrowanych było na Podkarpaciu w dwóch następujących grupach:

- 1) rolnicy, ogrodnicy, leśnicy i rybacy – 18 osób (tj. ok. 0,3 % ogółu bezrobotnych do 12 miesięcy od dnia ukończenia nauki),
- 2) operatorzy i monterzy maszyn i urządzeń – 57 osób (tj. 0,9 % ogółu bezrobotnych do 12 miesięcy od dnia ukończenia nauki) [*Monitoring zawodów...*, 2014, s. 27–28].

Jak wynika z analizy danych zestawionych w tabeli 4 w 2013 r. w porównaniu z rokiem 2011 wzrost poziomu bezrobocia odnotowano tylko w grupie „specjaliści” (o 127 osób bezrobotnych), co tylko potwierdza fakt, że absolwenci szkół wyższych coraz częściej stają się bezrobotni. W konsekwencji wiedza ogólna i specjalistyczna, umiejętności i kwalifikacje zdobyte przez nich podczas studiów nie przynoszą wymiernych korzyści. W sytuacji gdy absolwenci nie mają możliwości zatrudnienia odpowiadającego ich kwalifikacjom i w związku z tym stają przed koniecznością podejmowania pracy zastępczej (często poniżej posiadanych kwalifikacji) nie jest możliwe przekształcenie zdobytej wiedzy i umiejętności w kapitał [Woźniak, 2008, s. 210]. W konsekwencji dochodzi do deprecjacji wiedzy i kapitału ludzkiego, zaś wydatki na wykształcenie osób, które po ukończeniu studiów nie znajdują zatrudnienia w swoim zawodzie, stają się zbędnym kosztem, a przecież w założeniu miały przynieść korzystne efekty, zwiększając w dłuższej perspektywie jakość zasobów kapitału ludzkiego i przyczyniając się do rozwoju regionu. Na rynku pracy znajdują się obecnie w dużej części młodzi ludzie z wyżu demograficznego lat 70. i 80. XX wieku. Ponad połowa z nich legitymuje się wykształceniem wyższym. Jest to największy ilościowy kapitał naszego kraju na początku XXI wieku [Praweńska-Skrzypek, Frankowicz, 2011, s. 56]. Paradoxem jest jednak fakt, że w kategoriach jakościowych, w kontekście dostosowania struktury i jakości zasobów ludzi wykształconych na poziomie wyższym do potrzeb regionalnego rynku pracy oraz oczekiwanego zwrotu z inwestycji poniesionych na edukację, jest to kapitał w dużej mierze stracony.

### EMIGRACJA ZAROBKOWA SPECJALISTÓW

Na kształtowanie się poziomu bezrobocia wpływa układ wielu różnorodnych czynników, przy czym statystyki niekoniecznie muszą odzwierciedlać rzeczywistość. Spadek bezrobocia nie zawsze oznacza wzrost zatrudnienia, część osób bezrobotnych wyrejestrowuje się z powodu emigracji. Spadek wielkości bezrobocia powiązany jest zatem ściśle ze skalą wzrostu emigracji zarobkowej. Potwierdza to analiza danych zestawionych w tabeli 3 i na rys. 3. Szczyt emigracji z Podkarpacia przypadł na rok 2006, czego odzwierciedleniem był spadek stopy bezrobocia obserwowany w regionie w latach 2007–2008, i to niezależnie od poziomu wykształcenia.



**Rys. 3. Saldo migracji zagranicznych na pobyt stały osób w wieku produkcyjnym w wybranych województwach w Polsce (2005–2012)**

Źródło: opracowanie własne na podstawie [Bank Danych Lokalnych, GUS].

Ze względu na ograniczoną dostępność informacji i danych statystycznych (lub ich całkowity brak<sup>6</sup>) trudno poddać wiarygodnej analizie strukturę podkarpackich emigrantów zagranicznych (w tym absolwentów) według poziomu wykształcenia. Na podstawie dostępnych informacji można założyć, że rysuje się w tym obszarze obraz podobny do sytuacji ogólnopolskiej, chociaż zaznaczyć jednocześnie należy, że ze względu na istniejącą lukę badawczą, uogólnienie to obarczone może być sporym błędem, możliwym do eliminacji dopiero po przeprowadzeniu odpowiednich badań empirycznych. W związku z powyższym w ostatniej części analizy uwagę skupiono tylko na danych opisujących strukturę emigrantów przebywających za granicą czasowo powyżej trzech miesięcy pochodzących z obszaru całej Polski. Z analizy wyników NSP 2011 wynika, że ponad 1/5 (22,8%) badanych polskich emigrantów<sup>7</sup> przebywających za granicą czasowo powyżej trzech miesięcy ukończyła studia wyższe, 40,5% emigrantów miało wykształcenie średnie (zawodowe lub ogólnokształcące), a 24,1% zasadnicze zawodowe. Uwagę zwraca fakt, że emigranci charakteryzowali się wyższym poziomem wykształcenia niż ogół ludności Polski, przy czym największe różnice dotyczyły wykształcenia średniego i wyższego. Wśród badanych emi-

<sup>6</sup> Potwierdzony przez Informatorium Urzędu Statystycznego w Rzeszowie.

<sup>7</sup> Informacje o wykształceniu zgromadzono zaledwie w odniesieniu do 345 tys. osób, tj. dla 19% emigrantów.

grantów z wykształceniem wyższym najliczniejszą grupę stanowiły osoby, które ukończyły nauki społeczne, ekonomię lub prawo. Duży odsetek stanowiły również osoby, które ukończyły nauki humanistyczne, naukę o językach, sztukę, filologię obce. Ze względu na to, że powyższe badania nie objęły wszystkich emigrantów przeprowadzono symulację<sup>8</sup>, według której „wyjechało z Polski ponad 1 200 tys. osób z wykształceniem co najmniej średnim, w tym ponad 400 tys. z wykształceniem wyższym, czyli prawie 7% ogółu ludności o takim wykształceniu” [*Migracje zagraniczne...*, 2013, s. 67]. Analiza danych zebranych w ramach NSP 2011 pokazuje, że pracę za granicą najłatwiej było podjąć osobom z wykształceniem zasadniczym zawodowym (pracowało 81% z nich), średnim zawodowym (pracowało prawie 78%) i wyższym (ponad 72%) [*Migracje zagraniczne...*, 2013, s. 63–68].

Według wyników NSP 2011 blisko co dziesiąte gospodarstwo w Polsce (9,6% wszystkich gospodarstw domowych) zadeklarowało posiadanie w swoim składzie emigranta lub emigrantów czasowych (powyżej trzech miesięcy), przy czym w województwie podkarpackim gospodarstwa z osobami za granicą stanowiły prawie 16%. Przed Podkarpaciem znalazło się tylko województwo opolskie (blisko 18%), natomiast w województwie mazowieckim, gdzie odsetek takich gospodarstw był najniższy, wskaźnik ten wyniósł nieco ponad 5% [*Migracje zagraniczne...*, 2013, s. 75–76]. Podkarpacie należy zatem do tych regionów, z których odpływ zasobów pracy za granicę należy do największych w Polsce. Wpływa to negatywnie na gospodarkę regionu, prowadząc nie tylko do utraty zasobów kapitału ludzkiego, ale również do kurczenia się rynku zbytu, co może w przyszłości stanowić barierę rozwoju niektórych rodzajów usług [Celioska-Janowicz, Miszczuk, Płoszaj, Smętkowski, 2010, s. 31].

Dostępne badania i opracowania<sup>9</sup> potwierdzają ponadto kontynuację trendu marnotrawstwa mózgow (brain waste) oraz deprecjacji kwalifikacji zawodowych (deskilling), bowiem duży odsetek polskich emigrantów posiadających wykształcenie wyższe lub średnie decyduje się na podjęcie za granicą pracy poniżej swoich kwalifikacji. Również wówczas, gdy jako reemigranci wracają do kraju, stają się mało atrakcyjni dla pracodawców, co spowodowane jest tym, że w okresie emigracji nie byli zatrudnieni w swoich zawodach i zgodnie ze swoimi kwalifikacjami, nie mogli zatem doskonalić się w sferze zawodowej, w związku z czym nie wnoszą na rynek pracy wartości dodanej, nowych umiejętności i kwalifikacji.

---

<sup>8</sup> Należy zaznaczyć, że symulacja jest obciążona sporym błędem, ponieważ zbadana grupa była zbyt mała w stosunku do ogółu.

<sup>9</sup> Przykładowo K. Iglicka [*Powroty Polaków po 2004 roku. W pętli pułapki migracji...*, 2010] porusza problematykę brain waste oraz zjawisko podwójnej marginalizacji (występującej wówczas, gdy po powrocie z emigracji miejsca pracy zostawione przez emigrantów, są już w Polsce obsadzone przez nowych pracowników, co z kolei skutkuje przerwą w karierze zawodowej).

## PODSUMOWANIE

Poruszonym w niniejszym opracowaniu zjawiskom, destruktywnym dla rozwoju kapitału ludzkiego, należy przeciwdziałać, dążąc do poprawy spójności pomiędzy kierunkami kształcenia wyższego a potrzebami rynku pracy, przykładowo na drodze działań ukierunkowanych na obszerniejsze i systematyczne gromadzenie informacji (oraz ich sprawniejszy przepływ) w obszarze startu zawodowego absolwentów szkół wyższych [Fulton i in., 2007, s. 78] oraz rozwoju elastycznych form zatrudnienia. Przed szkolnictwem wyższym stoi obecnie ogromne wyzwanie, jakim jest „przekucie sukcesów w obszarze upowszechniania szkolnictwa (...) wyższego na zmiany o charakterze jakościowym” [*Bilans Kapitału Ludzkiego...*, 2011, s. 144]. Istotne znaczenie ma ponadto podejmowanie działań i wprowadzanie przez polski rząd konkretnych narzędzi skłaniających Polaków do pozostania w kraju lub zachęcających do reemigracji, skierowanych do dokładnie zdefiniowanej grupy docelowej.

## LITERATURA

- Barwińska-Małajowicz A., 2013, *Start zawodowy absolwentów szkół wyższych w Polsce i Niemczech. Analiza porównawcza w ujęciu ogólnokrajowym i regionalnym*, CeDeWu, Warszawa.
- Bilans Kapitału Ludzkiego w Polsce. Raport podsumowujący pierwszą edycję badań realizowaną w 2010 roku*, 2011, Polska Agencja Rozwoju Przedsiębiorczości, Warszawa.
- Celioska-Janowicz D., Miszczuk A., Płoszaj A., Smętkowski M., 2010, *Aktualne problemy demograficzne regionu Polski wschodniej*, Raporty i analizy EUROREG 5/2010 Uniwersytet Warszawski, Centrum Europejskich Studiów Regionalnych i Lokalnych EUROREG, Warszawa.
- Fulton O., P. Santiago, C. Edquist, E. El-Khawas and E. Hackl, 2007, *OECD Reviews of Tertiary Education: Poland 2007*, OECD Publishing, <http://dx.do.org/10.1787/9789264039131-en>.
- Gorczycka E., 2006, *Zarządzanie kapitałem intelektualnym słuchaczy zaocznych studiów magisterskich*, „Edukacja ekonomistów i menedżerów”, nr 4, SGH, Warszawa.
- Human Capital: How what you know shapes your life*, *OECD Insights*, 2007, Summary in Polish, OECD.
- Iglicka K., 2010, *Powroty Polaków po 2004 roku. W pętli pułapki migracji*, Wyd. Naukowe Scholar, Warszawa.
- Jałowicki B., 2012, *Prywatne szkoły wyższe w Polsce: obiecujące początki i smutna rzeczywistość*, <http://www.bistro.edu.pl/artukul,Prywatne-szkoly-wyzsze-w-Polsce-obiecujace-poczatki-i-smutn,1.html>
- Kopa I., *Wpływ Kapitału Ludzkiego na stopę bezrobocia w Polsce*, [http://jmf.wzr.pl/pim/2012\\_1\\_3\\_35.pdf](http://jmf.wzr.pl/pim/2012_1_3_35.pdf).
- Król H., Ludwiczynski A. (red.), 2006, *Zarządzanie zasobami ludzkimi. Tworzenie kapitału ludzkiego organizacji*, Wydawnictwo Naukowe PWN, Warszawa.

- Migracje zagraniczne ludności*, 2013, Narodowy Spis Powszechny Ludności i Mieszkań 2011, GUS, Warszawa.
- Milewski R., Kwiatkowski E. (red), 2005, *Podstawy ekonomii*, PWN, Warszawa.
- Monitoring zawodów deficytowych i nadwyżkowych w województwie podkarpackim w 2013 roku*, 2014, Wojewódzki Urząd Pracy w Rzeszowie, Rzeszów.
- Perechuda K., 2005, *Zarządzanie wiedzą w przedsiębiorstwie*, PWN, Warszawa.
- Piotrowska-Marczak K., 2013, Kontrowersje wokół systemu szkolnictwa wyższego w Polsce, „*Studia Ekonomiczne*”, nr 131, Uniwersytet Ekonomiczny w Katowicach.
- Praweńska-Skrzypek G., Frankowicz M. (red.), 2011, *Od standardów do jakości szkoleń w Małopolsce*, Wojewódzki Urząd Pracy w Krakowie, Kraków.
- Ranking zawodów deficytowych i nadwyżkowych w województwie podkarpackim w 2011 roku*, 2012, Wojewódzki Urząd Pracy w Rzeszowie, Rzeszów.
- Szkoły wyższe i ich finanse w 2004 r.*, 2015, GUS, Warszawa.
- Szkoły wyższe i ich finanse w 2005 r.*, 2006, GUS, Warszawa.
- Szkoły wyższe i ich finanse w 2006 r.*, 2007, GUS, Warszawa.
- Szkoły wyższe i ich finanse w 2007 r.*, 2008, GUS, Warszawa.
- Szkoły wyższe i ich finanse w 2008 r.*, 2009, GUS, Warszawa.
- Szkoły wyższe i ich finanse w 2009 r.*, 2010, GUS, Warszawa.
- Szkoły wyższe i ich finanse w 2010 r.*, 2011, GUS, Warszawa.
- Szkoły wyższe i ich finanse w 2011 r.*, 2012, GUS, Warszawa.
- Szkoły wyższe i ich finanse w 2012 r.*, 2013, GUS, Warszawa.
- Woźniak M.G., 2008, *Współpraca transgraniczna w modernizacji refleksyjnej kapitału ludzkiego. Znaczenie dla kształtowania spójności społeczno-ekonomicznej* [w:] M. G. Woźniak, *Spójność społeczno-ekonomiczna a modernizacja regionów transgranicznych*, Wydawnictwo UR, Rzeszów.

### *Streszczenie*

Uwarunkowania gospodarki opartej na wiedzy oraz współczesne przemiany społeczno-gospodarcze sprawiają, że w kontekście aktywności gospodarczej na znaczeniu w sposób istotny zyskały zasoby niematerialne, które stanowią podłoże do kreowania potencjału kapitału ludzkiego. Rozwój i modernizacja gospodarki skutkują zwiększeniem zapotrzebowania na osoby posiadające wysokie kwalifikacje, jednak przy niedostosowaniu struktury podaży pracy do popytu zgłaszanego przez pracodawców dochodzi do pewnych paradoksów w rozwoju i wykorzystaniu kapitału ludzkiego.

W pierwszej części niniejszego opracowania w sposób syntetyczny zaprezentowano istotę kapitału ludzkiego. Następnie przedstawione zostały wybrane paradoksy w rozwoju kapitału ludzkiego związane z wysokim poziomem bezrobocia absolwentów (w tym absolwentów szkół wyższych), skutkującym często deprecjacją wiedzy oraz zdobytych kwalifikacji zawodowych oraz dużą skalą emigracji zarobkowej specjalistów z wykształceniem wyższym. Analizę przeprowadzono w ujęciu ogólnokrajowym i regionalnym (na przykładzie województwa podkarpackiego). W opracowaniu wskazano również na ograniczoną dostępność informacji i danych statystycznych (lub ich całkowity brak) dotycząca struktury podkarpackich emigrantów zagranicznych (w tym absolwentów) według poziomu wykształcenia i wynikającą z tego faktu trudność przeprowadzenia wiarygodnych analiz na poziomie regionu.

*Słowa kluczowe:* kapitał ludzki, rynek pracy, zagraniczna emigracja zarobkowa, absolwenci szkół wyższych

**Paradoxes in the Human Capital Development at the Turn of the 20th and 21st Centuries on the National and Regional Levels**

*Summary*

The first part of the study presents the substance of the human capital. The next part includes selected paradoxes in human capital development connected with the high level of unemployment among graduates (including college graduates). The consequence of those paradoxes is frequently knowledge depreciation and deskilling, as well as large scale of the economic emigration of the staff with higher education. The analysis was conducted on the national and regional (Podkarpackie Voivodeship) levels.

*Keywords:* human capital, labor market, international migration, higher education institution graduates

JEL: J24, R23, A23