

Andrzej Pelisiak

## **The Funnel Beaker Culture Settlements Compared with Other Neolithic Cultures in the Upper and Middle Part of the Dnister Basin. Selected Issues. State of the Research**

1.

One of the most important problems of the prehistory of Western Ukraine and, broadly speaking, the territory of Central Europe, is the issue concerning the mutual spatial relations of various Neolithic cultures settlements in this area. The comprehensive discussion regarding such an extensive issue is not possible in this brief paper. Therefore, I shall focus on a few selected problems instead. I shall concentrate on the late Neolithic settlements in general, especially on the spatial relations between the remains of the Tripolye culture (hereinafter referred to as the TC), the Funnel Beaker culture (hereinafter the FBC), the Globular Amphora culture (the GAC) and the Corded Ware culture (the CWC), as well as on the ranges of these communities settlements and what were the reasons for settling in the specific areas and not settling in the others. Thus, the survey on the borderlands of the above mentioned cultures are of cardinal significance.

The research on Neolithic in Western Ukraine has got a long history. In the second half of the 19th century in the course of professional (in those days) surveys the first documented discoveries were made (Demetrykiewicz 1897; 1898; 1900; Hadaczek 1898/1899; 1899; 1900; 1901; 1903; Janusz 1918; Kirkor 1877; 1878; 1881; Kopernicki 1878; Krzyżanowski 1872; Majewski 1898; Ossowski 1889; 1890; 1891; 1891; 1892; 1893; Przybysławski 1878; 1906). The significant intensification of archaeological research in this area took place in the first two decades of the 20<sup>th</sup> century and in the Interwar period. The Institute of Archaeology of Jan Kazimierz University in Lviv played an important role in this process. Today we have the privilege to celebrate the centenary of its foundation. The surface surveys and excavation works were carried out. Nevertheless, the amateur researches and numerous accidental discoveries of the Neolithic artefacts donated to the museums in Lviv and other institutions in many Polish cities must not be forgotten (Antoniewicz 1936; Bryk 1930; 1934; 1936; Chizzola 1903; Janusz 1910b; 1914; 1918; Jądzewski 1927/1928; 1928; 1936a; Kobilnyk 1933; Leski 1938; Pasternak 1933; 1936a; 1936b; Roska 1919; Sulimirski 1935; 1936).

A special attention should be given to the fact that at that time the results of the conducted excavations were without delay reported briefly in the papers in „Z Otchłani Wieków” (Nowe Wykopaliska 1933a; 1933b; 1933c; 1934a; 1934b; 1934c; 1936a; 1936b; 1936c; 1937). During the Interwar period the first professional attempts to compile the monograph of the different Neolithic issues were made and synthesis of Neolithic in this area appeared, together with the works concerning the prehistory of that time Poland, in which the problems of Ukrainian Neolithic was an important issue (Antoniewicz 1929; Borkovsky 1935; 1910a; 1913; 1914; Jażdżewski 1936b; Kozłowski 1924; 1928; 1930; Majewski 1927; Sulimirski 1933a; 1933b).

The next stage in the archaeological researches in Ukraine lasted forty years from the end of the 2nd WW to the early nineties of the 20<sup>th</sup> century. In this period of time, archaeological research in the borderline of the westernmost part of Ukraine were impeded considerably. It does not mean that such works were not carried out (Berniakowicz 1959). In this period lots of papers, monographs and synthetic studies concerning Neolithic in this area and/or all Ukraine were written (Arkheologia 1985; Briusov 1952; 1961; Chernysh 1982; Danilenko 1974a; 1974b; Dolukhanov, Tretiakov 1979; Konopla, Mikhalschysyn, Pitsyshyn 1989; Machnik 1962; 1979; Swiesznikow 1958; 1961; 1962; 1974; 1990; Swiesznikow, Kozak 1977). The Ukrainian Neolithic has been and still is within the sphere of interest of many Polish researchers. In numerous publications the essential questions regarding this period have been raised. Moreover, the archaeological materials from Ukraine in the collections of the Polish archaeological institutions were described and published (Cynkałowski 1961; Jastrzębski 1983; Jazdowska-Król 1961; Koško 1981; 1990; Machnik 1960; 1967; 1990). These problems found its due place in the world archaeological literature too (Gimbutas 1956; Sulimirski 1955a; 1955b; 1957–1959; 1968).

The situation changed diametrically after Ukraine had proclaimed independence in 1990. Within the last fifteen years, the field surveys have been intensified enormously and a great increase in paper publications has been noticed. A few interdisciplinary research programs were initiated, in which the Neolithic issue were the principal problems or were a part of the research. These projects were accompanied by systematic surface surveys, excavations and palaeographical studies (Harmata, Kalinowicz 2001; Harmata, Machnik, Starkel 2006; Kalinowicz, Harmnata 2000; Kadrow, Zakościelna 2003; Cyhyłyk 1993; Cyhyłyk, Machnik 1994; Konopla, Ivanovsky 1997; Machnik 2002; 2003; Machnik, Cyhyłyk 2001; Machnik, Pawliw, Petehyrycz 2005; Machnik, Pawliw, Petehyrycz, Hrybowycz 2000; Machnik, Pawliw, Petehyrycz,

Prynada 2000; 2002; Machnik, Sosnowska, Cyhyłyk 1997). In this period many elaborations in the respect of the specific research problems were written, and important research papers and monographs were issued (Bandrivskij 2005; Cyhyłyk, Machnik 1996; Kadrow, Zakościelna 2000; Konopla 1990; 1997; 1998; 1999; Koško 2000; Koško, Klochko 2003; Kruts 1993; Machnik 1994; 1997; 1998; Pereklita, Kochkin, Tkachuk 2000; Petehyrych, Pavliv, Prynada 2005; Szmyt 1996a; 1999; Tkachuk 2001–2002; Videiko 2000; 2003; 2004). As the result of Polish and Ukrainian research co-operation the important materials, now in the collections of the Polish archaeological institutions, were elaborated (Kadrow, Sokhachiy, Tkachuk, Trela 2003; Konopla, Oprisk 1989; Trąbska, Trybalska, Gaweł, Bytnar 2003).

At present, lots of the TC, FBC, GAC and CWC sites in the upper part of the Dniester basin and the adjacent areas are identified. It can be recognized, with some exceptions, that their dispersion generally marks the maximum range of these cultures. On the other hand, it should be realised that the maps of settlements show, especially on the regional scale, the picture which is, to a high degree, virtual, and which can differ considerably from the real picture of the settlement of each of the above mentioned cultures. It is due to the fact that the regions in the upper and middle part of the Dniester basin were systematically researched only to a small degree in the course of the surface surveys consistent with the archaeological standards similar to the Archaeological Record of Poland project, thus, the number of sites and their potential concentrations might be the result of the state of the field surveys progression, i.e. whether systematic surface surveys were conducted there or not, the frequency of exploring the specific sites in the past, the level of researchers interest in the specific areas in the past, the excavations carried out with reference to the issues regarding the other period of prehistory, etc.

## 2.

The Tripolye culture was a Neolithic cultural group which had been developing for the longest time and was the most important culture in many respects not only in this area, but also in all Europe. Currently, hundreds of sites of this culture, including numerous settlements of various size in the upper, and above all, the middle part of the Dniester basin and adjacent areas are known (Fig. 1). The dispersion of the most important sites creates the picture, which probably reflects the maximum range of the settlements of this culture (Fig. 5). The TC settlement spread beyond the Gniła Lipa river. To the north of the Dniester basin it

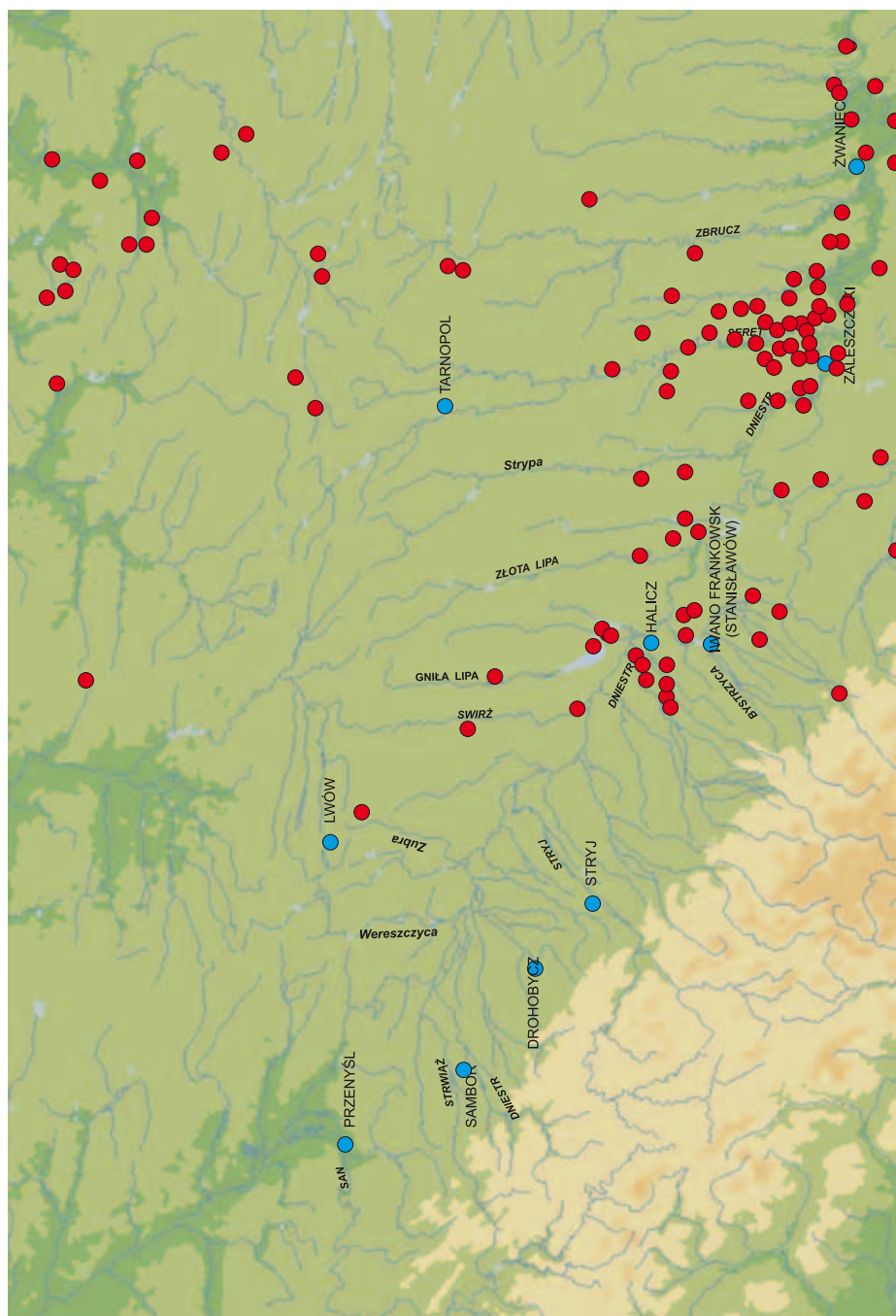


Fig. 1. Settlements of the Tripolye culture and selected sites in the Western Ukraine.  
Ryc. 1. Zasięg osadnictwa kultury trypolskiej i ważniejsze stanowiska na zachodniej Ukrainie.

encompasses the southern part of the Horyń and the Słucza basins. In the Horyń basin the Horiv and Łozin group were developing in Phase CII, and in the upper part of the Dniester basin – the Zhvaniec and the Koshylivtsy groups.

### 3.

The Funnel Beaker culture is the second archaeological culture of the early Neolithic in this part of Europe (in respect of size). Over one hundred settlements, as well as many single flint items have been discovered in the upper and middle parts of the Dniester basin and in the adjacent areas (Fig. 2). Only in very few instances we are dealing with the materials obtained in the course of excavation surveys. However, no settlement was surveyed to the satisfactory extent. Moreover, pieces of pottery of this culture and elements originating from the FBC environment can be found in many TC settlements, too. Fragments of the FBC pottery from the TC sites are often hard to interpret without any doubts. Sometimes they are evident remains from the FBC settlements. In some cases, it might be the pottery which appeared in the settlements of TB people as a consequence of the contacts between the FBC and TC communities. The materials from the damaged FBC settlements were also present in many CWC barrows, and on the primary deposit underneath burial mounds of this culture.

The FBC sites in the upper part of the Dniester basin are characterised by irregular arrangement. It should not be thought that it reflects the prehistorical reality. The concentration of sites are apparent creations, since we observe them exclusively in places where systematic surface surveys were carried out, and there are only a few such areas. Furthermore, only in the small parts of the area the systematic surface surveys were conducted. It should be also noted that vast areas are hardly accessible or even simply does not constitute the terrain suitable for surface surveys. The problem is that large stretches of land have been not cultivated for over a dozen years, so they have become overgrown with lush tree and shrub vegetation, so now a thick dense layer of plants is covering the surface of the ground.

In the archaeological literature the opinion was expressed that the western range of the FBC settlement did not spread beyond the Swirż river in the left part of the Dniester basin and the Stryj river in the right part of the basin. Between the Swirż and Gniła Lipa rivers the border line of the range of FBC (to the east) and TC (to the west) runs. Such a hypothesis was discredited by the latest discoveries in the Halicz region. In the sites examined in excavations the numerous FBC pottery

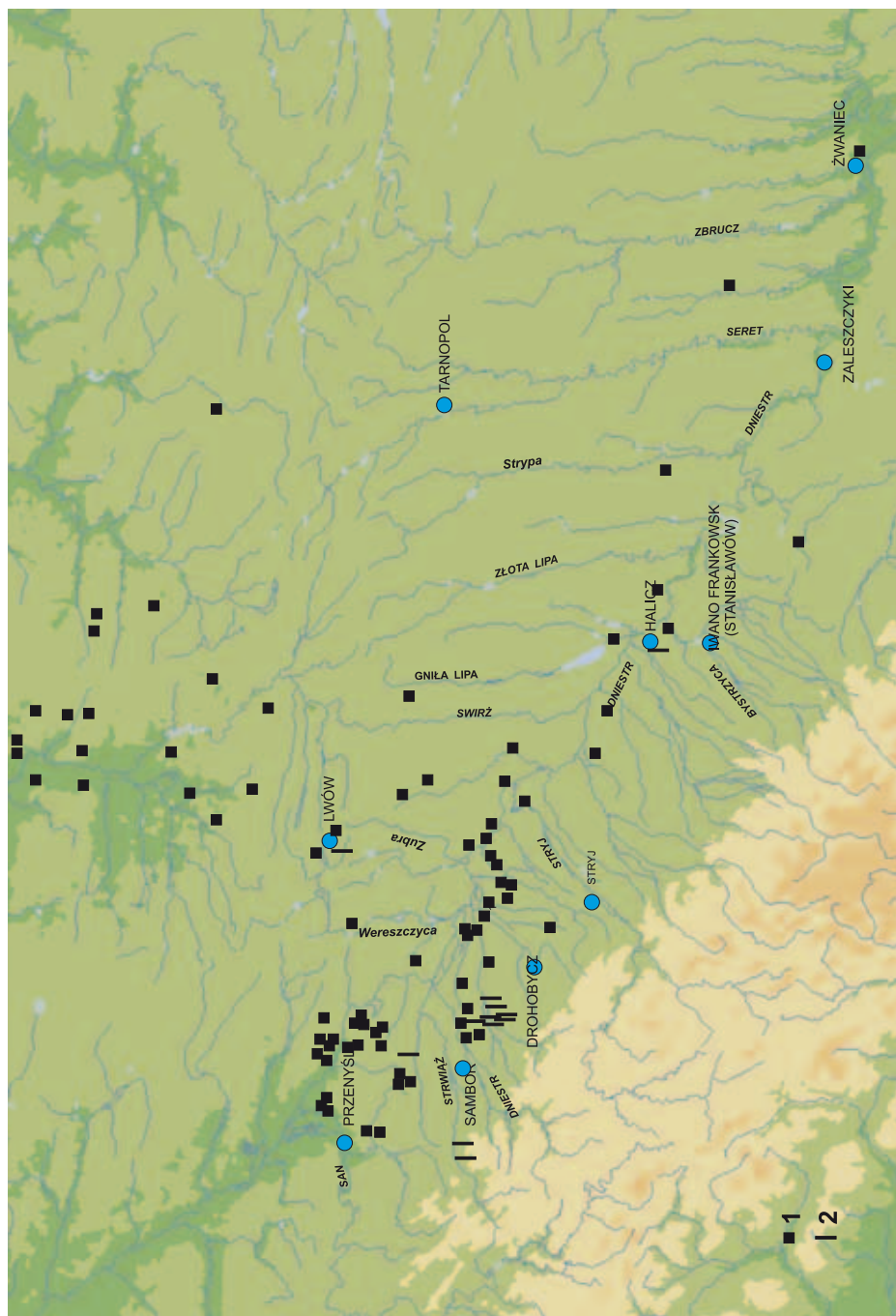


Fig 2. Funnel Beaker culture sites in the Western Ukraine. 1 – settlement sites, 2 – finds of strayed artefacts.  
Ryc. 2. Stanowiska kultury pucharów lejkowatych na zachodniej Ukrainie. 1 – osady, 2 – znaleziska pojedyncze.

assemblies were found, the fact that provides a clear evidence of this culture settlements. From the opposite direction, to the west and northern-west of Halicz, in the Gniła Lipa and the Swirż basins, and in the right bank of the Dnister basin, between the Limnica and Stryj rivers very few FBC sites were discovered (there are no TC settlements either). In case of the TC, we may suppose that in this place there is the border zone of its range to the west and northern-west. As far as the FBC is concerned, we believe that we are dealing here with reflection of the state of research, not with the real range of the settlement of this culture (the settlements are also located within the Halicz region). It is only a matter of time whether the FBC sites in the Gniła Lipa and Swirż basins and between the Limnica and the Stryj rivers will be discovered. At the same time, conducting the detailed surface survey in this regions should be regarded as the important and urgent research postulate.

The eastern border line of the FBC in the Styra and the Ikwa basins (Fig. 1, 2, 5) is not clear. What is more, the western border line of the TC (Phase CII, Horiv and Łozy groups) is not distinguishable either.

#### 4.

The Globular Amphora culture in the upper part of the Dnister basin, in the basins of the Horynia and Ikwa rivers as well as in some areas in the upper Bug basin is represented by many burials, remains of small, short-lived settlements and single flint findings (Fig. 3). The border line of the range of the GAC settlements in the area we are interested in is quite apparent. The GAC spread in the upper part of the Prypeć tributaries (the Horyń, the Ikwa and the Styr basins) and in the upper part of the Bug basin. In the Dnister basin, the culture spread to the Strypa river westernmost, in places even beyond the river. Further west, in the Dnister basin, no burials nor settlements of the GAC were found.

Concentrations of the GAC sites should be rather considered to be the reflection of the state of research, not their real arrangement in space.

#### 5.

The CWC sites within the area we are interested in are mostly barrows and occasional stone items, from which at least a part might be the remains of the damaged burials (Fig. 4). The arrangement of the sites can be considered as the determinant of the range of this culture. It should be also emphasised that the preserved barrows constitute only a small part of the originally existing graves. The pace of destruction of

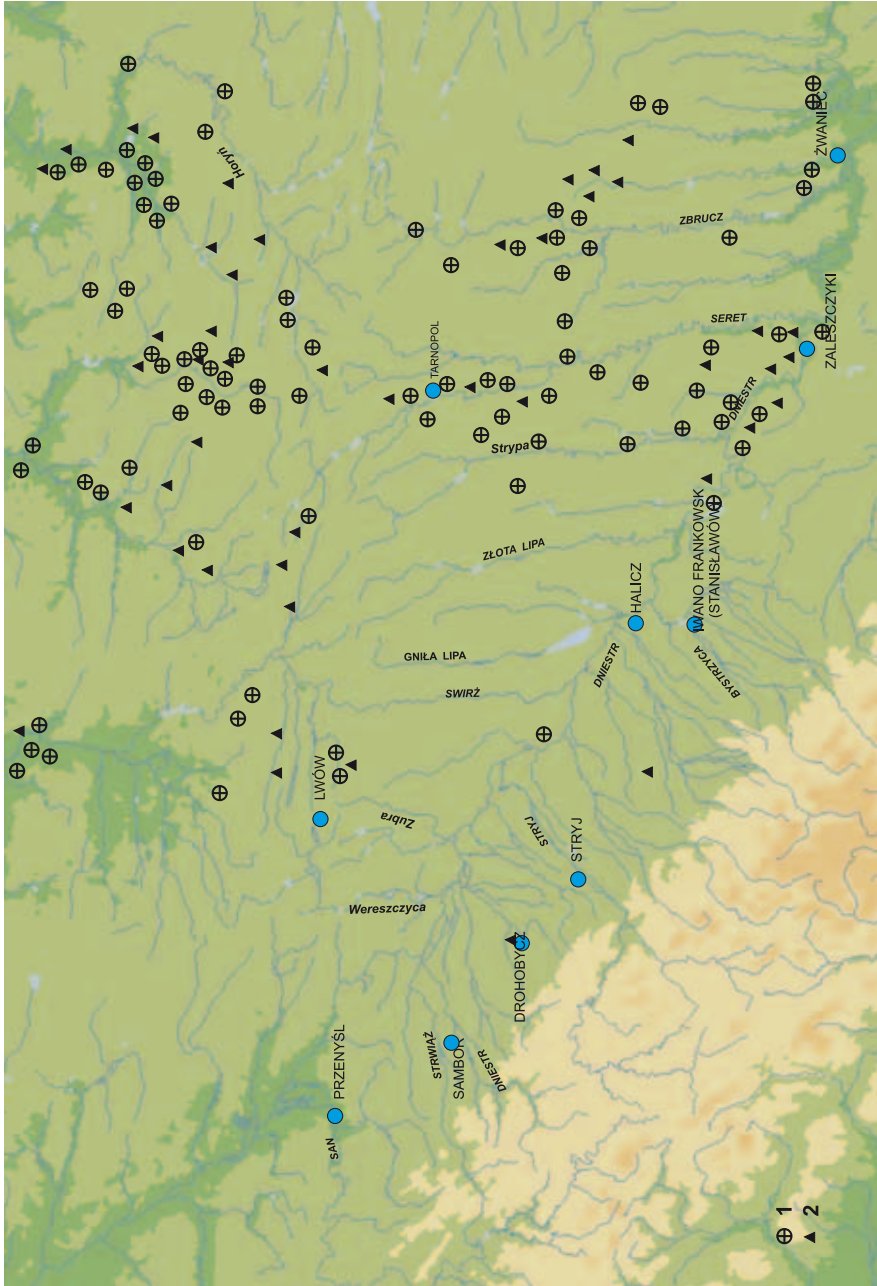


Fig. 3. Globular Amphora culture sites in the Western Ukraine. 1 – graves and grave grounds, 2 – finds of strayed artefacts (After Szmyt 1999, modified).

Ryc. 3. Stanowiska kultury amfor kulistych na zachodniej Ukrainie. 1 – groby i cmentarzyska, 2 – znaleziska pojedyncze (za Szmyt 1999, zmodyfikowane).



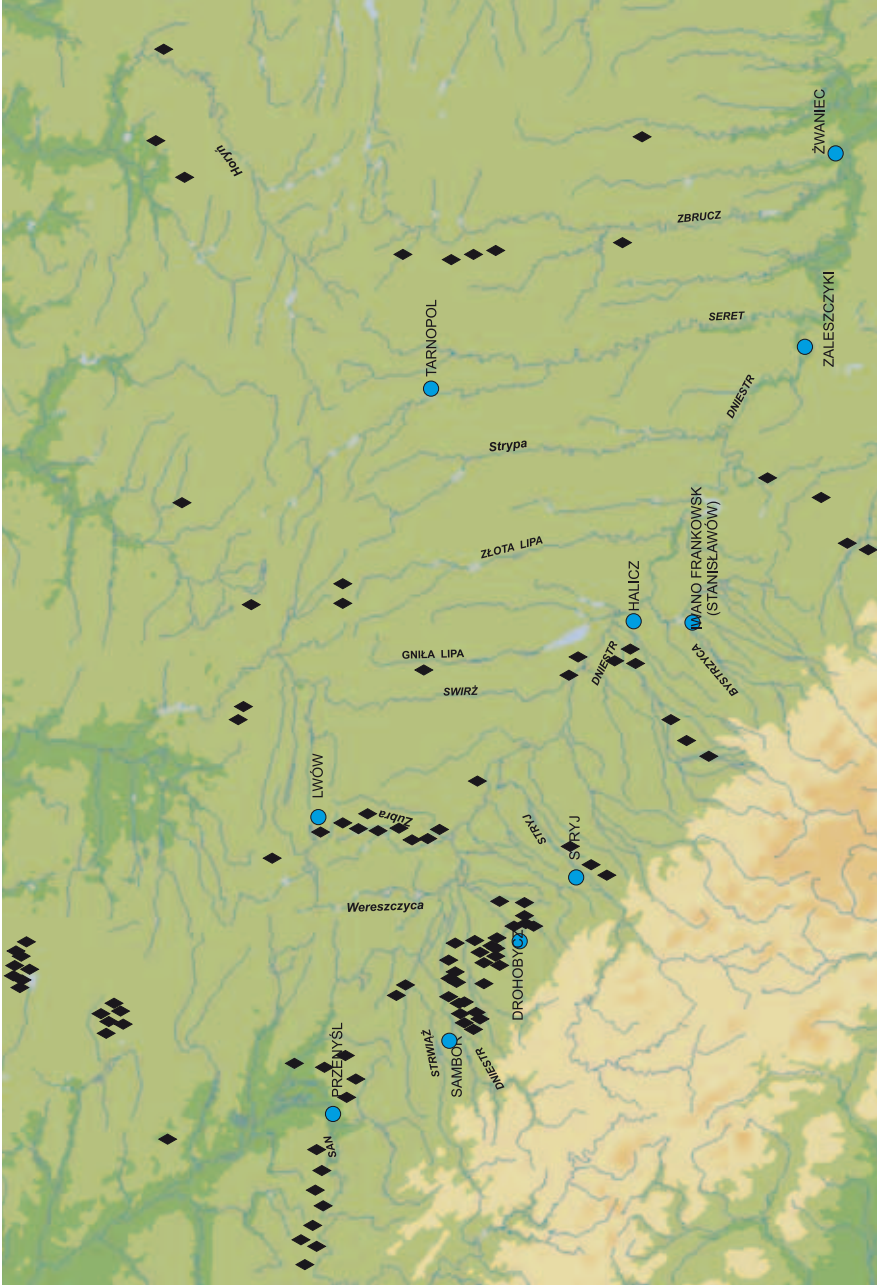


Fig. 4. Main concentrations of Corded Ware culture barrows in the Western Ukraine (Machnik 1994; Machnik, Pawliw, Petehyrycz, Hrybowycz 2000, modified).

Ryc. 4. Główne skupiska kurhanów kultury ceramiki sznurowej na zachodniej Ukrainie (za Machnik 1994; Machnik, Pawliw, Petehyrycz, Hrybowycz 2000, zmodyfikowane).

these objects is superbly illustrated by numerous, visible in the landscape burials mounds mentioned in the literature of the Interwar period, of which no trace has been left (Machnik, Pawliw, Petehyrycz, Hrybowycz 2000). The cluster of such barrows is located in the interfluves of the Gniła and the Złota Lipa rivers in the left bank of the Dnister basin and in the interfluves of the Siwka and the Limnica River to the Bystrzyca river (easternmost). Further east, the CWC sites represent almost exclusively the latest phase of this culture in Podolia, Pokuttya and Volhynia, dated to the Early Bronze Age (Machnik, Pawliw, Petehyrycz, Hrybowycz 2000).

## 6.

The analysis of the detailed maps of the TC, FBC, GAC and CWC settlements in the upper part of the Dnister basin and in the adjacent areas provides important conclusions regarding the prehistory, posing some fundamental questions and indicating equally important research postulates.

1. The first problem is connected with the western borderland of the FBC settlements and the eastern borderland of the TC settlements. In case of the FBC, currently identified sites in the Dnister basin are located in the Halicz region, and some border line of the range of this culture settlements should be drawn along the Bystrzyca river, and to the north – along the Złota Lipa river. The discovery of FBC artefacts in the sites in the Dnister basin farther east, as far as to the Żwaniec, was very important. The function of these material still remains unclear, since it is difficult to tell definitely whether they are remains of the FBC settlements or remains of this culture pottery which spread there (into the TC environment) due to the contacts between the communities of both cultures.

2. The eastern borderlands of the FBC settlements and the western borderlands of the TC settlements partly overlap. In the Dnister basin the TC settlements spread to the Limnica in the right part and to the Swirż in the left part of the Dnister basin. Thus, we have here the zone stretching between the Swirż and the Złota Lipa rivers in the left-bank Dnister basin and between the interfluves of the Sivka and the Limnica rivers and Bystrzyca in the right-bank Dnister basin, where the FBC as well as the TC settlements existed.

3. The settlements of the TC dates back mainly to phase CII, but there are lots of evidence that the FBC should be dated back relatively late, that is to the end of the 4<sup>th</sup> and the first centuries of the 3<sup>rd</sup> millennium B.C. The chronology of the settlements of both cultures in this

zone is alike. The spatial overlapping of both cultures settlements is easy to explain on the ground of the present state of research. There are two possible scenarios of events. Firstly, the chronological succession of both cultures in this area should be taken into account. The short distance between settlements of both cultures and the remains of the TC and FBC settlements in the several archaeological site suggest such a possibility. Secondly, in this zone, at the same time, in some distance from each other enclaves of TC settlements and FBC settlements could possibly exist.

4. No FBC sites between the Gniła Lipa and the Dawibiwka rivers in the left bank of the Dniester basin and between the Limnica and the Stryj rivers have been discovered. Considering the fact that the FBC settlements existed to the west as well as to the east from this zone, it seems that this territory was also occupied by the FBC communities, and the current picture of the settlement does not reflect the prehistorical reality, yet the state of research. Under such circumstances, conducting the detailed surface survey in this area is an important research need.

5. The ranges of the FBC and GAC settlements split up clearly.

6. The ranges of the FBC and CWC settlements overlap quite clearly. Moreover, within many CWC barrows, and sometimes beneath them the remains of the FBC settlements has been revealed. This picture is consistent with the settlement succession of both cultures, observed almost prevalently.

7. The ranges of the CWC and GAC settlements are exclusive. The distinct differentiation of the zones which were settled and exploited by communities of both cultures may be considered in terms of political situation. Here we deal with the groups of people engaged mainly in animal breeding, and in case of the CWC this kind of economy was connected with the specific social and economic organisation, that is the herder (pastoral?) system. As we can see in the maps of the settlements, the communities belonging to both cultures lived in the neighbouring regions, but they never tolerated each other within the same territory. The indirect evidence supporting this statement is the emergence of the CWC people e.g. in the Zbrucz basin, the upper Styr and the upper Horyń basins as late as in the early Bronze Age, thus after the GAC settlement process had ceased.

8. The ranges of the TC and GAC settlements partly overlap. It is hard to explain definitely such a situation. Firstly, the settlements of both cultures may exclude each other chronologically to some extent. On the other hand, it should be remembered that in case of the TC and GAC we are dealing with the communities characterized by substantial differences:

a) The TC communities inhabiting specific settlements were characterized by different population size, including the communities numbering a few hundreds or even more inhabitants. The group of people living in the specific GAC settlements were small (Szmyt 1996b; 1999).

b) The TC people lived in a long-lasting sedentary settlements. The GAC communities were mobile and inhabited small, often moved settlements.

c) The fundamentals of the TC economy were agriculture and animal breeding. In case of the GAC community, the most important was the mobile animal breeding.

d) The TC and GAC communities, so different in terms of population size, settlement and the methods of farming, probably were also dissimilar with respect to social organization.

Taking above mentioned differences into consideration it cannot be excluded that the specific territories were inhabited exactly at the same time by the TC people, as well as by GAC people. The symbiosis of some kind between the sedentary farming population and the mobile people engaged mainly in animal breeding is possible. The ethnographical observation as well as archaeological arguments, for example concerning the FBC and CWC communities in the western loess uplands of Little Poland provide many evidenced supporting the above statements (i.e. Kruk, Milisauskas 1999).

9. The range of the TC and CWC settlements generally excludes each other. Not until the early Bronze Age the CWC people had appeared far in the east, e.g. in the Zbrucz basin, and further north – in the Horyń basin. The process took place only in the period after the TC and GAC had vanished in these areas. It can be concluded from the settlements maps that the TC and CWC people did not tolerate each other in the same territory. Such a thesis does not have to be true, as the GAC people, not the TC communities, could be an obstacle for CWC.

## 7.

The setting of the upper part of the Dniester basin and the adjacent areas by the TC, FBC, GAC and CWC people, who were living in the relative vicinity, made their mutual contacts, peaceful and non-peaceful easier, at least in geographic terms. In the archaeological material from that area (Fig. 5) many evidences of such contacts can be found. Their reliable presentation can be found in the study of M. J. Videiko (Videiko 2000).

The numerous archaeological evidence in the inventories of the FBC and TC, as well as the Baden culture (hereinafter the BC) and the TC suggest the existence of the mutual contacts between the above men-

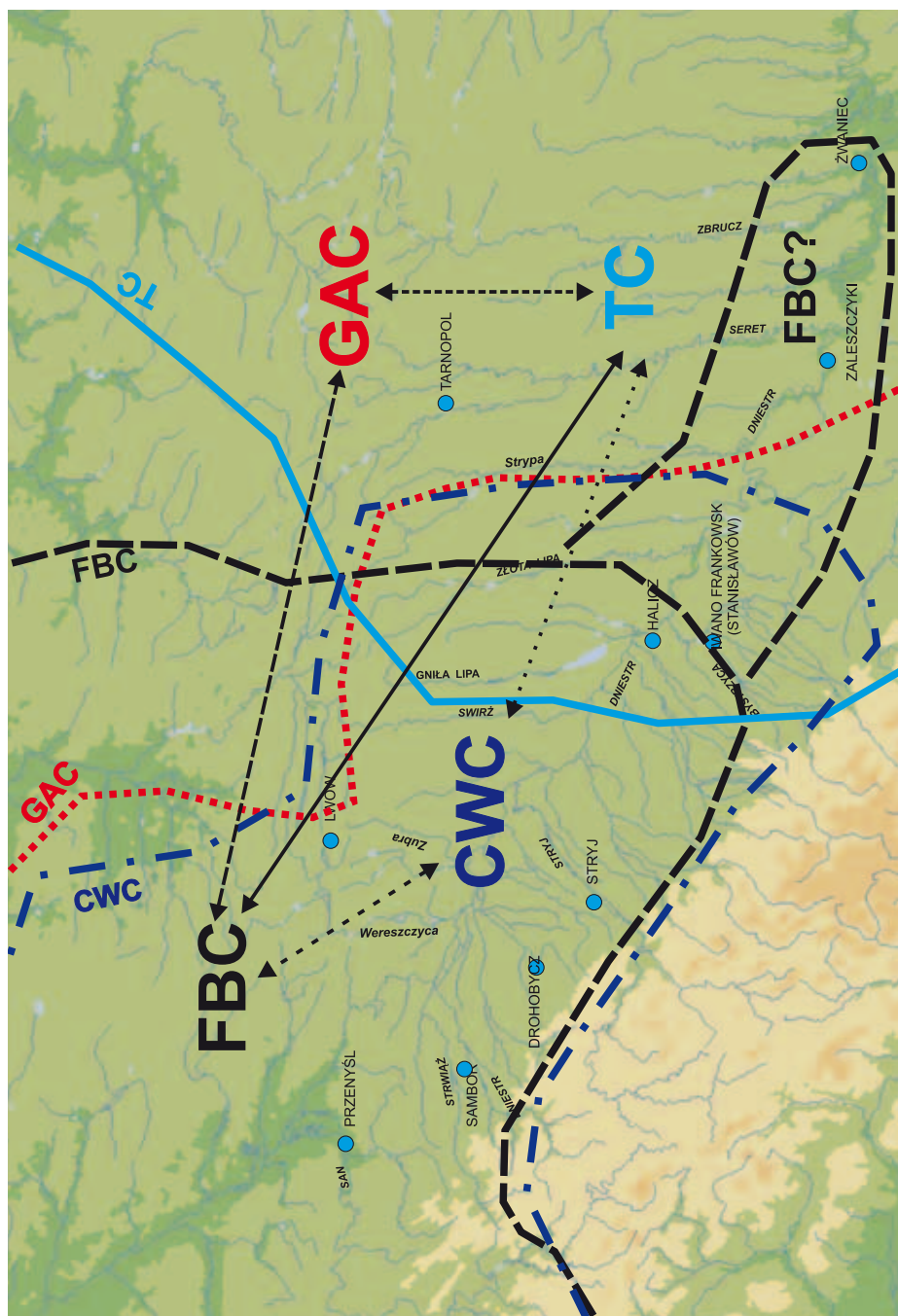


Fig. 5. Interactions.  
Ryc. 5. Kontakty międzykulturowe.

tioned communities. As the evidence of the TC influences, the lamellar retouch adopted and widely used by the Neolithic communities in Central Europe can be regarded. The direct contacts are attested by the fragments of the TC pottery discovered in the FBC settlements context, e.g. in Gródek Nadbużny (Jastrzębski 1985; 1991; Gumiński 1989), Zimne (Bronicki, Kadrow, Zakościelna 2003, 65) and in the other sites of this culture (Kruts, Ryzhov 2000, 109). The features of the FBC decoration are noticeable on the TC vessels from the sites dating back to phase CI and CII of this culture (Passek 1940; 1949; Videiko 2000, Fig. 13, 14, 15). The elements genetically connected with the BC are present in the various form, mostly as the imitation of the pottery form and decoration in the material from phase CII and CII of the TC (Videiko 2000, Fig. 18, 19, 23, 24, 28).

The TC and FBC people were neighbours. In case of the TC and BC, the situation was different. The communities of both cultures inhabited the areas which did not neighbour with each other. Thus, the question how and through what medium the BC elements spread to the TC environment arises. The results of the research on flint artefacts distribution in the late Neolithic, and above all made of flints from the central part of the Krakow-Częstochowa Upland, can be useful in establishing the distribution of the Baden culture elements. Such raw materials were exploited mainly by the people of the late Little Poland groups and the Funnel-Beaker-Baden (chronologically corresponding to phase IV, and especially phase V of the Bronocice settlement), BC and CWC (Kopacz, Pelisiak 1987; 1990; 1991; 1992; Pelisiak 1987; 1991; 2004 (2003); Soják 1997–1998; 1999; 2000). These raw materials were used also by the BC people in Slovakia, mainly in Spiš. In the late phases of the Neolithic, these flint artefacts dispersed from the deposit areas latitudinally along the foothills in the northern foreground of the Carpathian. This way could be the important zone of dispersion of the other Baden culture features towards east, as far as to the TC environment.

The contacts between the FBC and CWC people, taking into consideration their temporary settlement in the same regions, might have had unstable character, that is at times peaceful (economic), now and then hostile. Their specific character might not essentially differ from what we could observe in the other areas inhabited by the people of both cultures, e.g. in the western loess uplands of Little Poland (Kruk, Milisauskas 1999).

In the area interested for us, no traces of direct contacts between the FBC and GAC communities were found.

The decorative motifs being imitation of the GAC are found in the materials of the TC dated to the late phase CII (Movsha 1985; Szmyt

1999; Videiko 2000, Fig. 31). In addition, some of the painted decorations of the TC sometimes are interpreted as the reference to the FBC, BC and GAC decoration.

The other problem is the question of the potential contacts between the CWC and TC communities. There are some evidences suggesting that such links existed. The earliest phases of the TC coexisted in time with CWC. Although the areas settled by the people of both cultures generally did not overlap, these communities lived in relative vicinity. Considering the mobility of the CWC people, the direct contacts with sedentary communities of the TC are additionally confirmed. In many axes used by the TC people resemblance to the CWC can be noticed.

## 8.

The purpose of the present article is to show the variety of multiple problems met in the course of the research on the late Neolithic in Western Ukraine. Only some of them were presented here very shortly. Moreover, each of the presented issues still have some unexplained points. Such a situation charges the researchers of this period with many tasks. Their completion requires many systematic surface surveys that should be carried out in various areas as well as extensive excavations in the specific archaeological sites. The archaeological materials and sources obtained in the course of such researches would have the profound significance after completing them with the scientific, mainly palinological, and geomorphic data. Such interdisciplinary research are already being carried out and have produced wonderful results and the first-rate findings (e.g. Harmata, Kalinowicz 2001; Kalinowicz, Harmata 2001). The anniversary we are celebrating today, is the chance to point to the exceptional potential research opportunities that cannot be missed.

Andrzej Pelisiak  
Instytut Archeologii  
Uniwersytet Rzeszowski

## Bibliography

### **Antoniewicz W.**

1929 *Archeologia Polski*, Warszawa.

1936 O kilku oszczepach krzemiennych znalezionych na ziemiach Polski, *Światowit* 16, 145–158.

### **Arkheologia USSR**

1985 *Arkheologia Ukrainskoy SSR 1, Pervobytnay arkheologiya*, Kiev.

**Bandrivskij M.**

2005 Rol azowo-priczarnomorskih ctepovyh kultur pohodrzennni i rozvitku skotarckoj cpilnoty na zahodi Podilskoj wysoczyny (3700–2900 rr. do narodzennia Hrista), *Materiały i dosligzennia z arheologii prikarpartia i Volyhi* 9, 135–173.

**Berniakowicz K. W.**

1959 Roboty Prikarpackoj archeologiczeskoj ekspedycji w 1956–1957 r., *Archeologiczni roboty muzejn w 1952–1957 r.*, Lviv.

**Borkovsky J.**

1935 Šňůrová keramika na Ukrajině, *Obzor prehistorický* 9, Praha.

**Briusov A. J.**

1952 *Oczerki po istorii plemion jевropiejskoj czasti USSR w neoliticzeskuju epochu*, Moskwa.

1961 Ob ekspansii „kultur z bojwymi toporami” w konce III tysiaczeletija do n.e., *Sowietskaja Archieologia* 3.

**Bronicki A., Kadrow S., Zakościelna A.**

2003 Radiocarbon Dating of the Neolithic Settlement in Zimne, Volhynia, in light of the Chronology of the Lublin-Volhynia Culture and the South-Eastern Group of the Funnel Beaker Culture, (in:) A. Koško, V. I. Kli-chko (eds.) *The Foundations of Radiocarbon Chronology of Cultures Between the Vistula and Dnieper: 4000–1000 BC*, *Baltic-Pontic Studies* 12, 22–66.

**Bryk J.**

1930 Neolityczne kurhany ze szkieletami skurczonymi w Kaczanówce, w pow. skaleckim, woj. tarnopolskie, [in:] *Księga pamiątkowa ku czci prof. dr. W. Demetrykiewicza*, Poznań.

1934 Kurhany w Rusilowie i Krasnem, *Materiały Prehistoryczne* 1, 85–102.

1936 Badania archeologiczne w Ostapiu na Podolu, *Światowit* 16, 117–144.

**Chernysh E. K.**

1982 Eneolit Pravoberezhnoj Ukrainy i Moldavii, [in:] *Eneolit SSSR*, Moskwa, 166–319.

**Chizzola A.**

1903 Prähistorische Funde aus Westgalizien, *Jahrcuch der Königlich-Kaiserlichen Zentralkommission für Kunst und Historische Denkmäler* 1.

**Cyhyłyk W.**

1993 Spilna ukajnsko-polska archeologiczna ekspedycja, *Studia archeologica* 1.

**Cyhyłyk W., Machnik J.**

1994 Pierwsze wspólne polsko-ukraińskie archeologiczne badania terenowe w międzyrzeczu Sanu i Dniestru, *Acta Archaeologica Carpathica* 32, 205–213.

1996 Groby kultury ceramiki sznurowej nad Werszczycą w dorzeczu górnego Dniestru, [in:] *Problemy epoki brązu i wczesnego żelaza w Europie Środkowej. Księga Jubileuszowa poświęcona Markowi Gedlowi*, 149–161, Kraków.



**Cynkałowski A.**

1961 *Materiały do pradziejów Wołynia i Polesia wołyńskiego*, Warszawa.

**Danilenko W. N.**

1974a *Neolit Ukrainy*, Kiev.

1974b *Eneolit Ukrainy*, Kiev.

**Demetrykiewicz W.**

1897 Kurhany w Przemyskiem i Drohobyckiem, *Materiały Antropologiczno-Archeologiczne i Etnograficzne* 2, 135–156.

1898 Neolityczne groby szkieletowe tzw. siedzących (Hockergräber) w Przemyskiem i Krakowskiem, *Materiały Antropologiczno-Archeologiczne i Etnograficzne* 3, 76–92.

1898 *Vergeschichte Galiziens*, Wien.

1900 Poszukiwania archeologiczne w pow. trembowelskim, *Materiały Antropologiczno-Archeologiczne i Etnograficzne* 4, 91–125.

**Dolukhanov P. M., Tretiakov W. P.**

1979 Neolit dnipro-doniecki i kultura pucharów lejkowatych na północ od Karpat, *Acta Archaeologica Carpathica* 19, 37–50.

**Gimbutas M.**

1956 *The Prehistory of Eastern Europe*, Cambridge, Massachusetts.

**Gumiński W.**

1989 *Gródek Nadbużny. Osada kultury pucharów lejkowatych*, Wrocław.

**Hadaczek K.**

1898/1899 Kilka uwag o czasach prehistorycznych Galicji, *EOS* 5, Lwów.

1899 Ausgrabungen bei Niesluchów in Galizien, *Mitteil. d. anthrop. Gessell.*, Wien.

1900 Z badań archeologicznych w dorzeczu Bugu, *Teka Konserwatorska Galicji Wschodniej* Lwów.

1901 Ślady epoki tzw. archaiczno-mykeńskiej we wschodniej Galicji, *Wiadomości Numizmatyczno-Archeologiczne* 3–4.

1903 Z badań archeologicznych w dorzeczu Dniestru, *Materiały Antropologiczno-Archeologiczne i Etnograficzne* 6.

**Harmata K., Kalinowicz N.**

2001 Ślady działalności człowieka w diagramach pyłkowych z dorzecza górnego Dniestru, [in:] J. Gancarski (ed.) *Neolit i początki epoki brązu w Karpatach Polskich*, 229–240, Krosno.

**Harmata K., Machnik J., Starkel L.**

2006 *Environment and Man at the Carpathian foreland in the Upper Dniestr catchment from Neolithic to Early Mediaeval Period*, *Prace Komisji Prehistorii Karpat* 3, Kraków.

**Janusz B.**

1910a Pochodzenie i zastosowanie ornamentu geometrycznego w ceramice przedhistorycznej, *Ziemia*, 27–31, Warszawa.

1910b Koszyłowce wobec kultury neolitycznej Galicji Wschodniej, *Na ziemi naszej* 18–19.

- 1913 *Z pradziejów ziemi lwowskiej*, Lwów.
- 1914 *Kultura przedhistoryczna Podola galicyjskiego*, Lwów.
- 1914 Prehistoria Galicyi Wschodniej w świetle prac najnowszych, *Wszeczeństwo* 12–13.
- 1918 *Zabytki przedhistoryczne Galicyi Wschodniej*, Lwów.
- Jastrzębski S.**
- 1983 Uwagi o chronologii i periodyzacji kultury Cucuteni Trypole, *Archeologia Polski* 28, 99–136.
- 1985 Imports of the Trypole culture pottery the south-western group of the Funnel Beaker culture, [in:] A. Kokowski (ed.), *Memoires Archeologiques*, 71–92, Lublin.
- 1991 The settlement of the Funnel Beaker culture at Gródek Nadbużny, the Zamość district, site 1C – brief characteristics, [in:] D. Jankowska (ed.), *Die Trichterbecherkultur. Neue Forschungen und Hypothesen. Material des Internationalen Symposium, Dymaczewo, 20-24 September 1988* vol. 2, 189–196, Poznań.
- Jazdowska-Król J.**
- 1961 Osada kultury pucharów lejkowatych w Leżnicy, pow. Włodzimierz Wołyński, *Materiały Starożytne* 7, 201–213.
- Jażdżewski K.**
- 1928 Sprawozdanie z wycieczek Akad. Koła Polskiego Tow. Prehist. za rok akad. 1927/28 *Z Otchłani Wieków* 3 (4), 67–68.
- 1936a Późnoneolityczna lub wczesnobrązowa pracownia sierpów w Sapanowie w pow. krzemienieckim, *Z Otchłani Wieków* 11 (6–7), 93.
- 1936b *Kultura Pucharów Lejkowatych w Polsce Zachodniej i Środkowej*, Poznań.
- Kadrow S., Sokhachiy M., Tkachuk T., Trela E.**
- 2003 Sprawozdanie ze studiów i analiz materiałów zabytkowych kultury trypolskiej z Bilcza Złotego znajdujących się w zbiorach Muzeum Archeologicznego w Krakowie, *Materiały Archeologiczne* 34, 53–143.
- Kadrow S., Zakościelna A.**
- 2000 An outline of the evolution Danubian cultures in Małopolska and western Ukraine, (in:) A. Koško (ed.), *The western border area of the Tripolye culture, Baltic-Pontic Studies* 9, 187–255.
- Kalinowicz N., Harmata K.**
- 2001 Fazy osadnicze w diagramach pyłkowych z doliny Bystricy (Podkarpatcie), [in:] J. Gancarski (ed.), *Neolit i początki epoki brązu w Karpatach Polskich*, 223–228, Krosno.
- Kirkor A.**
- 1877 Sprawozdanie z wycieczki archeologiczno-antropologicznej na Podolu Galicyjskim, *Zbiór Wiadomości do Antropologii Krajowej* 1, 3–35.
- 1878 Sprawozdanie i wykaz zabytków złożonych w Akademii Umiejętności z wycieczki archeologiczno-antropologicznej w r. 1877, *Zbiór Wiadomości do Antropologii Krajowej* 2, 3–18.

- 1881 Sprawozdanie i wykaz zabytków złożonych w Muzeum A.U. z wycieczki archeologicznej w r. 1880, *Zbiór Wiadomości do Antropologii Krajowej* 5, 9–17.

**Kobilnyk W.**

- 1933 Z archeologii Bojkowszczeni. II wikaz pamiatok, *Latopis Bojkowszczeni* 2 (III), Sambir.

**Konopla V.**

- 1990 Lendyelskaya kultura, [in:] *Arkheologiya Prikarpatya, Volini i Zakarpatya, Eneolit, bronz i ranne zhelezo*, 4–17, Kiev.
- 1997 *Starozhitnosti Vilini*, Lviv.
- 1998 Kremeneobradne virobništvo poselennya tripilskoy kultury Listvin, [in:] *Volino-Podilski Arkheologichni Studii* 1, 110–122.
- 1999 Periodizatsya pamyatok lendelskoy kultury na zakhidnoy Ukrainie i ikh khronologichsne spivvidnosheniya ze sporidnienimi pamyatkami tsentralnoy Evropy, *Materiali i doslizhdennya s archeologi Prikarpatya i Volini* 6, 72–79.

**Konopla V., Ivanovsky V.**

- 1997 *Novi pamyatniki arkheologii Nadstriya (Lutskiy rayon)*, Lviv.

**Konopla V., Mikhalschysyn I., Pitsyshyn M.**

- 1989 *Tripolskaya kultura na territorii Ukrainskoy SSR*, Lviv.

**Konopla V., Oprisk V.**

- 1991 *Arkheologichni pamyatki Volini (Rozhishchenskiy rayon)*, Lutsk.

**Kopacz J., Pelisiak A.**

- 1987 Z badań rejonu pracowniano-osadniczego nad Krztynią, Pradła, woj. Częstochowa, stan. 3 (pracownia krzemieniarska), *Sprawozdania Archeologiczne* 39, 131–154.
- 1990 Z badań nad rejonem pracowniano-osadniczym nad Krztynią. Huta Szklana, woj. Częstochowa, stan. 1B, *Sprawozdania Archeologiczne* 41, 125–145.
- 1991 From Studies on Utilization of Flint Raw Material in the Neolithic of Little Poland, [in:] D. Jankowska (ed.), *Die Trichterbecherkultur. Neue Forschungen und Hypothese*, teil II, 163–72, Poznań.
- 1992 Z badań nad wykorzystaniem krzemienia jurajskiego odmiany G w neolicie, *Sprawozdania Archeologiczne* 44, 109–116.

**Kopernicki I.**

- 1878 Poszukiwania archeologiczne w Horodnicy nad Dniestrem wspólnie z p. Władysławem Przybyszewskim dokonane w r. 1877, *Zbiór Wiadomości do Antropologii Krajowej* 2, 19–72.

**Koško A.**

- 1981 *Udział południowo-wschodnio-europejskich wzorców kulturowych w rozwoju niżowych społeczeństw kultury pucharów lejkowatych. Grupa mątewska*, Poznań.
- 1990 The Migration of Steppe and Forest-Steppe Communities into Central Europe, *Journal of Indo-European Studies* 18, 309–329.

- 2000 (ed.), *The western border area of the Tripolye culture, Baltic-Pontic Studies* 9, Poznań.
- Koško A., Klochko V. I. (ed.)**
- 2003 *The Foundations of Radiocarbon Chronology of Cultures Between the Vistula and Dnieper: 4000–1000 BC, Baltic-Pontic Studies* 12, Poznań.
- Kozłowski L.**
- 1924 *Młodsza epoka kamienia w Polsce. Neolit*, Lwów.
- 1928 *Wczesna, starsza i środkowa epoka brązu w Polsce*, Lwów.
- 1930 *Budowle kultury ceramiki malowanej w świetle badań przeprowadzonych w Koszylowcach, Niezviskach i Buczaczu*, Lwów.
- 1939 *Zarys pradziejów Polski południowo-wschodniej*, Lwów.
- Kruk J., Milisauskas S.**
- 1999 *Rozkwit i upadek społeczeństw rolniczych neolitu*, Kraków.
- Kruts V. A.**
- 1993 *Etapy naprganky rozdelennya plemen Tripilskoy kultury. Podilska starocina*, Vinnytsa.
- Kruts V. A., Ryzhov S. M.**
- 2000 Tripolye culture in Volhynia (Gorodsk-Volhynian Group), *Baltic-Pontic Studies* 9, 86–110.
- Krzyżanowski S.**
- 1872 *Zbieracze starożytności w Polsce i ich zbiory naukowe*, Kraków.
- Leski Z.**
- 1938 Nowe nabytki i badania działu przedhistorycznego Muzeum Wołyńskiego Towarzystwa Przyjaciół Nauk w Łucku, *Z Otchłani Wieków* 13 (1–2), 31–32.
- Machnik J.**
- 1960 Zabytki z kurhanów kultury ceramiki sznurowej w Wiktorowie (USSR), *Materiały Archeologiczne* 2, 69–72.
- 1962 Problem osad plemion kultury ceramiki sznurowej w dorzeczu górnego Sanu i Dniestru, *Acta Archaeologica Carpathica* 3, 209–218.
- 1967 *Studia nad kulturą ceramiki sznurowej w Małopolsce*, Wrocław.
- 1979 Ze studiów nad kulturą ceramiki sznurowej w dorzeczu górnego Dniestru, *Acta Archaeologica Carpathica* 19, 51–71.
- 1990 Badania kurhanów w dorzeczu Dniestru i Sanu – szlakiem Włodzimierza Demetrykiewicza, *Materiały Archeologiczne* 26, 224–227.
- 1994 Najstarsi rolnicy i pasterze w Karpatach w świetle archeologicznych badań polsko-słowackich i polsko-ukraińskich, *Rocznik Przemyski, Archeologia* 29–30 (1), 3–10.
- 1997 Zwei Entwicklungswege der Schnurkeramikultur in den Flussgebiet der oberen Weichsel Bug and Dneestr, [in:] *Early Corded Ware Culture. The A-Horizon – fiction or fact?*, 147–156, Esbjerg.
- 1998 Stan i perspektywy badań kultury ceramiki sznurowej w międzyrzeczu górnej Wisły, Bugu i Dniestru, *Sprawozdania Archeologiczne* 50, 13–29.
- 2002 Archeologiczne badania terenowe w międzyrzeczu Sanu i górnego Dniestru w 2000 roku, *Rocznik PAU 2000/2004*, 251–256, Kraków.

2003 Sprawozdanie z badań archeologicznych ekspedycji polsko-ukraińskiej w międzyrzeczu Sanu i górnego Dniestru w 2001 roku, *Rocznik PAU 2001/2002*, 225–229, Kraków.

**Machnik J., Cyhyłyk W.**

2001 Z badań polsko-ukraińskiej ekspedycji archeologicznej w międzyrzeczu Sanu i górnego Dniestru, (in:) *Z archeologii Ukrainy i Jury Ojcowskiej*, 447–459, Ojców.

**Machnik J., Pawliw D., Petehyrycz W.**

2005 Z badań nad najnowszymi dziejami rejonu Drohobycza, [in:] W. Bonusiak (ed.) *Drohobycz miasto wielu kultur*, 9–59, Rzeszów.

**Machnik J., Pawliw D., Petehyrycz W., Hrybowycz R.**

2000 Prahistoryczne kurhany na podkarpackich wysoczyznach górnego Dniestru, [in:] *150 lat Muzeum Archeologicznego w Krakowie*, 185–207, Kraków.

**Machnik J., Pawliw D., Petehyrycz V., Prynada I.**

2000 Doslidžennja kurhannych nekropoliv Drohobyčko-Myrśynśkocho Pere-dhirja, *Drohobyčyj Krajeznavčyj Zbirnyk* 4, 36–46.

2002 Kurhany krajnioho zachodu Podilśkoj Wysočyny, *Zapysky Naukovocho Tovarystva imeni Ševśenka CCXLIV, Praci Archeołoħičnoji Komisji*, 481–505.

**Machnik J., Sosnowska E., Cyhyłyk W.**

1997 Osada kultury ceramiki sznurowej z początku III tysiąclecia przed Chr. w Side koło Sambora (w świetle badań archeologicznych w 1996 r.), *Rocznik Przemyski, Archeologia* 33 (5), 3–27.

**Majewski E.**

1898 Toporki kamienne z okolic górnego Bugu i Styru. Monografia archeologiczna okazów i okolicy, *Pamiętnik Fizjograficzny* 15.

1927 Miniatura neolityczna siedziby przedhistorycznej z Popudni, *Światowit* 11.

**Masson W. M., Merpert N. J.**

1982 *Arkheologia SSSR, Eneolit SSSR*, Moskwa.

**Movsha T. G.**

1985 Vzaemovidnosyny Tripilla-Cucuteni s sinkhronnymi kulturami Tren-tralnoy Evropy, *Arkheologiya* 51, 22–31.

**Nowe Wykopaliska**

1933a Nowe Wykopaliska, *Z Otchłani Wieków* 8 (1–2), 21–25.

1933b Nowe Wykopaliska, *Z Otchłani Wieków* 8 (3), 45.

1933c Nowe Wykopaliska, *Z Otchłani Wieków* 8 (4–5), 83.

1934a Nowe Wykopaliska, *Z Otchłani Wieków* 9, 75.

1934b Nowe Wykopaliska, *Z Otchłani Wieków* 9 (1), 13–19.

1934c Nowe Wykopaliska, *Z Otchłani Wieków* 11 (10–11), 137–144

1936a Nowe Wykopaliska, *Z Otchłani Wieków* 11 (1), 14–17.

1936b Nowe Wykopaliska, *Z Otchłani Wieków* 11 (10–11), 137–144.

1936c Nowe Wykopaliska, *Z Otchłani Wieków* 11 (12), 155–163.

1937 Nowe Wykopaliska, *Z Otchłani Wieków* 12 (11–12), 162–170.

**Ossowski G.**

- 1889 Materiały do paleoetnologii kurhanów ukraińskich, *Zbiór Wiadomości do Antropologii Krajowej* 13, 1–19.
- 1890 Sprawozdanie z wycieczki paleoetnologicznej w Galicji w r. 1889, *Zbiór Wiadomości do Antropologii Krajowej* 14, 17–68.
- 1891 Sprawozdanie drugie z wycieczki paleoetnologicznej po Galicji w r. 1890, *Zbiór Wiadomości do Antropologii Krajowej* 15, 1–89.
- 1892 Sprawozdanie trzecie z wycieczki paleoetnologicznej po Galicji w r. 1891, *Zbiór Wiadomości do Antropologii Krajowej* 16, 1–33.
- 1893 Sprawozdanie czwarte z wycieczki paleoetnologicznej po Galicji w r. 1892, *Zbiór Wiadomości do Antropologii Krajowej* 17, 1–28.

**Passek T. S.**

- 1940 Tripiliske poseleniya Kolomyishchina, [in:] *Tripilska kultura*, vol. 1, 3–41 Kiev.
- 1949 Periodizatsiya tripolskikh peseleniy, *Materialy i issledovaniya po arkeologii SSSR* 10, Moskwa.

**Pasternak J.**

- 1933 Doistoriczni Kulczici, *Dilo* 221, 24.
- 1936a Moje badania terenowe w 1935 r., *Z Otchłani Wieków* 11 (10–11), 131–133.
- 1936b Sznurowa mogiła w Kulcziciach, *Litanie Bojkivszczini* 7, 1–4.

**Pelisiak A.**

- 1987 The flint raw material from the central part of the Polish Jura and its utilization in prehistory [in:] K. Biró (ed.) *Proceeding of the 1th International Conference on Prehistoric Flint Mining and Lithic Raw Material Identification in the Carpathian Basin*, 123–127, Budapest.
- 1991 Ze studiów nad wytwórczością kamieniarską w kręgu kultury bałeńskiej, *Acta Archaeologica Carpathica* 30, 17–53.
- 2004(2003) Ze studiów na wykorzystywaniem surowców krzemienych ze środkowej części Wyżyny Krakowsko-Częstochowskiej w późnym neolicie w strefie karpackiej. Neolityczne pracownie w Strzegowej (Strzegowa, stan. 42), *Acta Archaeologica Carpathica* 38, 28–70.

**Perekhita P., Kochkin J., Tkachuk T.**

- 2000 *Bogatasharove poselennya Bilshivtsy i yego mistse v systemi eneolity Privdenno-Skhidnoy Evropy*, Kiev.

**Petehyrych V., Pavliv D., Prynada I.**

- 2005 Pocolennia X–XI st. Bilia c. Czerczyka na Jaworiwzczyni, *Materiały i doslignennia z arheologii prikarpattia i Volyni* 9, 280–298.

**Przybysławski W.**

- 1879 Wstęp do poszukiwań archeologicznych w Horodnicy nad Dniestrem, dokonanych w r. 1878. *Zbiór Wiadomości do Antropologii Krajowej* 3, 70–73.
- 1906 *Repertorium zabytków przedhistorycznych Galicji Wschodniej*, Lwów.

**Roska M.**

- 1919 Glament des antiquites de l'epoqw prehistorique en Galicie, *Dolgozatok* 10.

**Soják M.**

- 1997–1998 Narzędzie z krzemienia jurajskiego „G” z Vel’kej Lomnicy. Spisz Slowacki, *Acta Archaeologica Carpathica* 34, 189–193.
- 1999 Prieskumy a záchranný výskum na Spiši, *Študijne zvesti AUSAV* 33, 5–33.
- 2000 Sidliská ľudu badenskej kultúry na Spiši, [in:] M. Metlička, (ed.) *Otázky neolitu z eneolitu našich zemi – 2000*, 161–190, Plzeň.

**Sulimirski T.**

- 1933a Die Schnurkeramischen Kulturen und das indoeuropäische Problem, [in:] *La Pologne en VII<sup>e</sup> Congrès International des Sciences Historiques*, vol 1, Warszawa.
- 1933b Kultury stepowe na terenie południowo-wschodniej Polski, *Sprawozdania Towarzystwa Naukowego we Lwowie* 13.
- 1935 Sprawozdanie z działalności lwowskiego ośrodka prehistorycznego, *Z Otcłani Wieków* 10 (2), 20–28.
- 1936 Notatki archeologiczne z Małopolski wschodniej, *Wiadomości Archeologiczne* 14.
- 1955a *Polska przedhistoryczna*, vol. 1, Londyn.
- 1955b „Thuringen Amphorae”, *Proceeding of the Prehistoric Society* 5/21.
- 1957–1959 *Polska przedhistoryczna*, vol. 2, Londyn.
- 1968 *Corded ware and Globular Amphorae North-East of the Carpathians*, London.

**Swieszniak I. K.**

- 1958 *Pidsumky doslidžennia kultur bronzowoji doby Prykarpattia i zachidnoho Podillia*, Lviv.
- 1961 Pamiatki kultury sznurowej keramiki u siela Zdolbica (USSR), *Kratkije soobszczenija Instituta Archeologii* 85.
- 1962 Pamiatki kultur sznurowej keramiki w basenji r. Ustia, *Materiały i doslidžennia z archeologii Prykarpattia i Wołyni* 4.
- 1974 *Istorija nasielennja Predkarpattia, Podilja i Wolini w kinci III – na poczatku II ticjatlitja do naszoj eri*, Kijw.
- 1990 *Kultura sznurowej keramiki, Arheologija Prykarpattija, Wolini i Zakarpattija (eneolit, bronz, ranne železo)*, Kijw.

**Swieszniak I., Kozak W. J.**

- 1977 Raskopki kurhanow wozle Drohobyczja, AO 1976, Moskwa.

**Szmyt M.**

- 1996a Globular Amphora culture in Eastern Europe. Present state of research and possibilities for future studies, *Baltic-Pontic Studies* 4, *Eastern Exodus of the Globular Amphora People: 2950–2350 BC*, 3–27, Poznań.
- 1996b *Společnosti kultury amfor kulistych na Kujawach*, Poznań.
- 1999 *Between West and East. People of the Globular Amphora culture in eastern Europe: 2950–2350 BC*, *Baltic-Pontic Studies* 8, Poznań.

**Tkachuk T. M.**

- 2001–2002 The end of the stage CII and the beginning of the stage CII of the Tripolye culture in the Upper Dnestr region (according to material of the Bilshivtsi settlement), *Stratum plus* 2, 212–217.

**Trąbska J., Trybalska B., Gawęł A., Bytnar K.**

2003 Pigmenty i warstwy malarskie ceramiki neolitycznej kultury trypolskiej (Bilcze Żłote), II, Zabytki kamienne z Bilcza Żłotego, *Materiały Archeologiczne* 34, 179–193.

**Videiko M. Y.**

2000 Tripolye and the cultures of central Europe. Facts and the character of interactions: 4200–2750 BC, [in:] A. Koško (ed.), *The western border area of the Tripolye culture, Baltic-Pontic Studies* 9, 13–68, Poznań.

2003 *Tripilska civilizacija*, Kiiv.

2004 (red.), *Rncyklopedia Trypilckoj cywilizacji*, vol. 1, 2, Kiiv.



Andrzej Pelisiak

## **Osadnictwo ludności kultury pucharów lejkowatych na tle innych kultur neolitycznych na obszarze górnej i środkowej części dorzecza Dniestru. Wybrane zagadnienia. Stan badań**

1.

Jednym z najważniejszych problemów prehistorii zachodniej Ukrainy, a w szerszym zakresie terytorialnym całej Europy Środkowej są wzajemne relacje przestrzenne zasiedlenia tych terenów przez społeczności różnych kultur neolitycznych. W krótkim szkicu nie sposób całościowo ująć tej tak rozległej problematyki. Dlatego też skoncentruję się na kilku wybranych zagadnieniach. Będą one dotyczyły osadnictwa generalnie późnoneolitycznego, w szczególności przestrzennych zależności między pozostałościami osadnictwa kultury trypolskiej (dalej KT), kultury pucharów lejkowatych (dalej KPL), kultury amfor kulistych (dalej KAK) i kultury ceramiki sznurowej (dalej KCS), a ściślej zasięgi osadnictwa tych społeczności oraz przyczyny zasiedlenia określonych regionów, a nie zasiedlenia innych. Zasadnicze znaczenie mają tu więc badania nad rubieżami wymienionych kultur.

Badania na neolitem na zachodniej Ukrainie mają długą historię. Pierwsze, udokumentowane odkrycia dokonane w trakcie profesjonalnych, jak na owe czasy badań datują się na drugą połowę XIX wieku (np. Demetrykiewicz 1897; 1898; 1900; Hadaczek 1898/1899; 1899; 1900; 1901; 1903; Janusz 1918; Kirkor 1877; 1878; 1881; Kopernicki 1878; Krzyżanowski 1872; Majewski 1898; Ossowski 1889; 1890; 1891; 1891; 1892; 1893; Przybysławski 1878; 1906). W pierwszych dwóch dziesięcioleciach XX wieku i okresie międzywojennym ma miejsce znacząca intensyfikacja badań archeologicznych na tym terenie. Wielką rolę odegrała w tym procesie katedra archeologii na Uniwersytecie im. Jana Kazimierza w Lwowie, której setną rocznicę utworzenia mamy zaszczyt dzisiaj obchodzić. Prowadzono badania powierzchniowe, prace wykopaliskowe, a nie można zapomnieć również o badaniach amatorskich i licznych odkryciach przypadkowych zabytków neolitycznych przekazywanych do muzeów lwowskich i różnych instytucji w wielu miastach polskich (Antoniewicz 1936; Bryk 1930; 1934; 1936; Chizzola 1903; Janusz 1910b; 1914; 1918; Jażdżewski 1927/1928; 1928; 1936a;

Kobilnyk 1933; Leski 1938; Pasternak 1933; 1936a; 1936b; Roska 1919; Sulimirski 1935; 1936). Na szczególną uwagę zasługuje fakt, że prowadzone wówczas badania wykopaliskowe były na bieżąco, krótko omawiane na łamach „Z Otchłani Wieków” (np. Nowe Wykopaliska 1933a; 1933b; 1933c; 1934a; 1934b; 1934c; 1936a; 1936b; 1936c; 1937). Na lata międzywojenne datują się również pierwsze, poważne próby monografii różnych problemów neolitu i syntez neolitu na tym terenie oraz prace dotyczące pradziejów całej ówczesnej Polski, w których problematyka neolitu ukraińskiego zajmowała ważną pozycję (np. Antoniewicz 1929; Borkovsky 1935; 1910a; 1913; 1914; Jażdżewski 1936b; Kozłowski 1924; 1928; 1930; Majewski 1927; Sulimirski 1933a; 1933b).

Następny rozdział w badaniach archeologicznych na Ukrainie przypada na czterdziestolecie od zakończenia II wojny światowej do początku lat dziewięćdziesiątych XX wieku. W okresie tym, w wysuniętej najdalej na zachód, przygranicznej części Ukrainy Zachodniej terenowe badania archeologiczne uległy znacznemu zahamowaniu. Nie oznacza to jednak, że prac takich nie prowadzono (np. Berniakowicz 1959). W okresie tym powstało również wiele prac problemowych, monografii i syntetycznych opracowań neolitu tego regionu lub całej Ukrainy (Arkheologia 1985; Briusov 1952; 1961; Chernysh 1982; Danilenko 1974a; 1974b; Dolukhanov, Tretiakov 1979; Konopla, Mikhalschysyn, Pitsyshyn 1989; Machnik 1962; 1979; Swiesznikow 1958; 1961; 1962; 1974; 1990; Swiesznikow, Kozak 1977). Zagadnieniami neolitu ukraińskiego interesowało się (i interesuje) wielu badaczy polskich. W licznych publikacjach podejmowano ważne dla tego okresu problemy, ponadto opracowywano i publikowano również materiały archeologiczne z terenów Ukrainy, będące w zbiorach polskich instytucji archeologicznych (Cynkałowski 1961; Jastrzębski 1983; Jazdowska-Król 1961; Kośko 1981; 1990; Machnik 1960; 1967; 1990). Problematyka ta znalazła należyte sobie miejsce również w światowej literaturze archeologicznej (np. Gimbutas 1956; Sulimirski 1955a; 1955b; 1957–1959; 1968).

Sytuacja diametralnie zmieniła się na korzyść po uzyskaniu przez Ukrainę niepodległości w 1990 roku. Na ostatnie piętnaście lat przypada zdecydowana intensyfikacja badań terenowych i zdecydowany wzrost liczby publikacji. Rozpoczęto realizację kilku interdyscyplinarnych programów badawczych, w których problematyka neolitu była wiodąca lub też stanowiła ważną ich część. Realizacja tych projektów była połączona z systematycznymi badaniami powierzchniowymi, wykopaliskami oraz studiami paleogeograficznymi (Harmata, Kalinowicz 2001; Harmata, Machnik, Starkel 2006; Kalinowicz, Harmata 2000; Kadrow, Zakościelna 2003; Cyhyłyk 1993; Cyhyłyk, Machnik 1994; Konopla, Ivanovsky 1997; Machnik 2002; 2003; Machnik, Cyhyłyk 2001; Machnik, Pawliw, Pete-

hyrycz 2005; Machnik, Pawliw, Petehyrycz, Hrybowycz 2000; Machnik, Pawliw, Petehyrycz, Prynada 2000; 2002; Machnik, Sosnowska, Cyhyłyk 1997). W tym okresie powstały liczne opracowania poświęcone konkretnym problemom badawczy, ukazały się również ważne prace problemowe i monografie (Bandrivskij 2005; Cyhyłyk, Machnik 1996; Kadrow, Zakościelna 2000; Konopla 1990; 1997; 1998; 1999; Koško 2000; Koško, Klochko 2003; Kruts 1993; Machnik 1994; 1997; 1998; Pereklita, Kochkin, Tkachuk 2000; Petehyrych, Pavliv, Prynada 2005; Szmyt 1996a; 1999; Tkachuk 2001–2002; Videiko 2000; 2003; 2004). W rezultacie współpracy badaczy polskich i ukraińskich opracowano również ważne materiały znajdujące się obecnie w zbiorach polskich instytucji archeologicznych (Kadrow, Sokhackiy, Tkachuk, Trela 2003; Konopla, Oprisk 1989; Trąbska, Trybalska, Gaweł, Bytnar 2003).

Obecnie z terenu górnej części dorzecza Dniestru i z obszarów przyległych znamy liczne stanowiska KT, KPL, KAK i KCS. Można, z pewnymi zastrzeżeniami uznać, iż generalnie ich rozrzut wyznacza maksymalne zasięgi tych kultur. Z drugiej strony trzeba sobie zdawać sprawę i z tego, że mapy osadnictwa prezentują, szczególnie w skali regionalnej, obraz w dużym stopniu pozorny, który może znacznie odbiegać od rzeczywistego obrazu osadnictwa każdej z wymienionych kultur. Chodzi o to, że obszary górnej i środkowej części dorzecza Dniestru tylko w minimalnym stopniu były poddane systematycznym badaniom powierzchniowym zgodnym ze standardami archeologicznego zdjęcia terenu, a co za tym liczba ilość stanowisk oraz ewentualne ich skupiska mogą być dziełem stanu zaawansowania badań terenowych, tj. prowadzenia tam nie systematycznych badań powierzchniowych, częstotliwością penetrowania określonych miejsc w przeszłości, stopniem zainteresowania określonymi regionami badaczy w przeszłości, badaniami wykopaliskowymi prowadzonymi pod kątem problematyki innych okresów pradziejów itd.

## 2.

Kultura trypolska na interesującym nas obszarze jest najdłużej się rozwijającą i z wielu względów najważniejszą jednostką kulturową neolitu nie tylko tego terenu, ale całej Europy. Aktualnie z górnej, a przede wszystkim środkowej części dorzecza Dniestru i z terenów przyległych znane są setki stanowisk tej kultury w tym liczne, zróżnicowane pod względem osady (ryc. 1). Rozmieszczenie ważniejszych stanowisk tworzy obraz (ryc. 5), który najprawdopodobniej odzwierciedla największy zasięg osadnictwa społeczności tej kultury. Na zachodzie osadnictwo przekracza Gniłą Lipę. Na północ od dorzecza Dniestru obejmuje po-

łudniową część dorzeczy Horynia i Słuczy. W dorzeczu Horynia rozwinęła się w fazie CII grupa Horiv i Łozin, w dorzeczu górnego Dniestru grupy Zhvaniec i Koshylivtsy.

### 3.

Kultura pucharów lejkowatych jest drugą pod względem wielkości kulturą archeologiczną młodszego neolitu tej części Europy. Z obszaru górnej i środkowej części dorzecza Dniestru oraz z terenów przyległych znane jest ponad 100 osad oraz liczne znaleziska pojedynczych przedmiotów krzemienych (ryc. 2). Tylko w nielicznych wypadkach mamy do czynienia z materiałami pozyskanymi w trakcie badań wykopaliskowych. Jednak żadna osada nie została zbadana w zadowalającym zakresie. Ponadto na fragmenty naczyń tej kultury oraz elementy wywodzące się ze środowiska KPL spotykane są na licznych osadach kultury trzcinieckiej. Ceramikę pucharową ze stanowisk kultury trypolskiej często trudno jest jednoznacznie interpretować. Niekiedy są to ewidentne ślady osad KPL. W niektórych wypadkach mogą to być jednak naczynia, które dostały się do osiedli trypolskich w drodze kontaktów między ludnością KPL i KT. Materiały ze zniszczonych osiedli KPL odnotowano w obrębie wielu kurhanów KCS, a także, na złożu pierwotnym, pod kurhanami tej kultury.

Stanowiska KPL w górnej części dorzecza prezentują układ nierównomierny. Nie należy jednak sądzić, iż odzwierciedla on rzeczywistość prehistoryczną. Skupiska stanowisk są tworamipozornymi. Notujemy je bowiem wyłącznie w miejscach, gdzie przeprowadzono systematyczne badania powierzchniowe, a takich obszarów jest zaledwie kilka. Ponadto systematycznymi badaniami powierzchniowymi objęto niewielkie partie terenu. Należy również odnotować, iż bardzo duże obszary są trudno dostępne lub wręcz nie stwarzają odpowiednich warunków do prowadzenia badań powierzchniowych. Chodzi o to, że duże partie terenu w ostatnich kilkunastu latach zostały wyłączzone z upraw, zarastają roślinnością trawiastą i krzewiastą, a bujnie krzewiące się rośliny pokrywają zwartą pokrywą powierzchnię ziemi.

W literaturze przedmiotu przewija się pogląd, że zachodni zasięg osadnictwa KPL nie przekraczał Swirża w lewej części dorzecza Dniestru i Stryja w części prawej dorzecza. Między Swirżem a Gniłą Lipą miałyby przebiegać granica zasięgu KPL (na wschód) i KT (na zachód). Takiej hipotezie przeczą ostatnie odkrycia w rejonie Halicza. Natrafiono tam, na badanych wykopaliskowo stanowiskach, na liczne zbiory ceramiki KPL, które jednoznacznie potwierdzają istnienie tam osad ludności tej kultury. Z drugiej strony, na zachód i północny zachód od Ha-

licza, w dorzeczu Gniłej Lipy i Swirża, a w prawobrzeżnym dorzeczu między Limnicą a Stryjem praktycznie nie notujemy stanowiska KPL (brak tam również osad KT).

W wypadku KT możemy rzeczywiście sądzić, iż tędy przebiega granica jej zasięgu na zachód i północny zachód. Jeśli chodzi o KPL, to wydaje się jednak, iż mamy tu do czynienia raczej z odzwierciedleniem stanu badań, a nie z rzeczywistym zasięgiem osadnictwa ludności tej kultury (osady ulokowane są w również w rejonie Halicza). Odkrycie stanowisk KPL w dorzeczu Gniłej Lipy i Swirża oraz między Limnicą a Stryjem jest, jak sądzę, kwestią czasu. Jednocześnie przeprowadzenie tam szczegółowych badań powierzchniowych należy uznać za ważny i pilny postulat badawczy.

Nie jest jasna wschodnia granica KPL w dorzeczu Styra i Ikwy (ryc. 1, 2, 5). Nie jest tu czytelna zachodnia granica KT (faza CII, grupy Horiv i Łozy).

#### 4.

Kultura amfor kulistych w górnej części dorzecza Dniestru, w dorzeczu Horynia, Ikwy oraz w niektórych strefach na obszarze górnego dorzecza Bugu reprezentowana jest licznymi grobami, pozostałościami małych osad oraz pojedynczymi znaleziskami zabytków krzemiennych (ryc. 3). Granica zasięgu osadnictwa ludności tej kultury na interesującym nas terenie prezentuje się dość wyraźnie. Kultura ta obejmuje górne części dopływów Prypeci (dorzecza Horynia, Ikwy, Styra) oraz górną strefę dorzecza Bugu. W dorzeczu Dniestru, najdalej na zachód sięga po Strypę, miejscami ją przekraczając. Dalej na zachód w dorzeczu Dniestru praktycznie nie odnotowano grobów i osad KAK.

Koncentracje stanowisk tej kultury należy uznać raczej za odzwierciedlenie stanu badań, a nie rzeczywisty ich rozkład przestrzenny.

#### 5.

Stanowiska kultury ceramiki sznurowej na interesującym nas obszarze to przede wszystkim kurhany i luźne znaleziska przedmiotów kamiennych, których przynajmniej część może być śladem zniszczonych grobów (ryc. 4). Rozmieszczenie stanowisk można uznać za wyznacznik największego zasięgu tej kultury. Należy przy tym zaznaczyć, iż istniejące kurhany stanowią zaledwie niewielką część pierwotnie istniejących mogił. Tempo niszczenia tych obiektów znakomicie ilustrują liczne, czytelne w krajobrazie mogiły opisywane w literaturze międzywojennej, po których obecnie na powierzchni ziemi nie ma już jakie-

gokolwiek śladu (np. Machnik, Pawliw, Petehyrycz, Hrybowycz 2000). Kurhany i znaleziska luźne skupiają się w górnej części dorzecza Dniestru. Ich skupiska najdalej na wschód lokują się po międzyrzecze Gniłej i Żłotej Lipy, w części lewobrzeżnej dorzecza Dniestru i po międzyrzecze Siwki i Limnicy do Bystrzycy. Dalej na wschód stanowiska KCS prezentują niemal wyłącznie najmłodszą, datowaną na wczesny okres epoki brązu fazę tej kultury na Podolu, Pokuciu i Wołyniu (Machnik, Pawliw, Petehyrycz, Hrybowycz 2000).

## 6.

Analiza szczegółowych map pozostałości osadnictwa KT, KPL, KAK i KCS w górnej części dorzecza Dniestru i na obszarach przyległych skłania do sformułowania ważnych wniosków prehistorycznych, postawienia kilku istotnych pytań i wskazania równie ważnych postulatów badawczych.

1. Pierwsze zagadnienie łączy się z zachodnimi rubieżami osadnictwa KPL i wschodnimi rubieżami osadnictwa KT. W wypadku KPL rozpoznane aktualnie stanowiska w dorzeczu Dniestru lokują się w rejonie Halicza, a pewny zasięg osadnictwa ludności tej kultury należałoby ustalić na linii Bystrzycy, zaś w kierunku północnym – na Żłotej Lipie. Ważne przy tym jest odkrycie materiałów KPL na stanowiskach położonych w dorzeczu Dniestru jeszcze dalej na wschód, aż po Żwaniec. Funkcja tych materiałów nie jest jednak jasna. Trudno bowiem jednoznacznie rozstrzygnąć, czy są to pozostałości osad KPL, czy też pozostałości naczyń tej kultury, które dostały się tutaj (w środowisko KT) drogą kontaktów między społecznościami obu kultur.

2. Wschodnie rubieże osadnictwa KPL i zachodnie rubieże osadnictwa KT częściowo się pokrywają. W dorzeczu Dniestru osady KT dochodzą do Limnicy w części prawej i Swirża w części lewej dorzecza Dniestru. Mamy tu zatem do czynienia ze strefą rozciągającą się pomiędzy Swirżem a Żłotą Lipą w lewobrzeżnej części dorzecza Dniestru oraz pomiędzy międzyrzeczem Siwki i Limnicy a Bystrzycą w części prawobrzeżnej dorzecza Dniestru, gdzie istniały zarówno osady KPL, jak i KT.

3. Osadnictwo KT jest tutaj datowane przede wszystkim na fazę CII, zaś wiele wskazuje na to że KPL na tym terenie należy datować stosunkowo późno, tj. na koniec IV i pierwsze stulecia III tysiąclecia przed Chr. Chronologia zasiedlenia tej strefy przez ludność obu kultur jest więc podobna. Przestrzenne pokrywanie się osadnictwa obu kultur nie jest w obecnym stanie badań łatwe do wytłumaczenia. Najbardziej prawdopodobne wydają się dwa scenariusze zdarzeń. Po pierwsze, należy brać pod uwagę następstwo chronologiczne obu kultur na tym te-

renie. Na taką możliwość wskazuje niewielka odległość między osadami obu kultur lub notowanie pozostałości osadnictwa LT i KPL na tym samym stanowisku. Po drugie, mogły również w tej strefie, w tym samym czasie istnieć w pewnym oddaleniu od siebie enklawy osadnictwa KT i enklawy osadnictwa KPL.

4. Pomędzy Gniłą Lipą a Dawibiwką w lewej części dorzecza Dniestru oraz pomiędzy Limnicą a Stryjem nie notujemy stanowisk KPL. Zważywszy na to, iż zarówno na zachód, jak i na wschód od tej strefy istniały osady tej kultury, wydaje się, iż również ten teren był zasiedlony przez społeczności KPL, zaś aktualny obraz osadnictwa nie odzwierciedla rzeczywistości pradziejowej ale stan badań. W tej sytuacji rysuje się ważny postulat badawczy, tj. przeprowadzenie tam szczegółowych badań powierzchniowych.

5. Zasięgi osadnictwa KPL i KAK wyraźnie rozdzielają się.

6. Zasięgi osadnictwa KPL i KCS dość wyraźnie się pokrywają. Ponadto w obrębie wielu kurhanów KCS, a niekiedy i pod nimi natrafiono na pozostałości osad ludności KPL. Obraz ten jest zgodny z obserwowaną niemal powszechnie sukcesją osadniczą społeczności obu kultur.

7. Wykluczają się zasięgi osadnictwa KCS i KAK. Wyraźne rozdzielanie się stref zasiedlonych i eksploatowanych przez społeczności obu kultur można traktować w kategoriach politycznych. Mamy tu bowiem do czynienia z grupami ludności trudniącymi się przede wszystkim hodowlą zwierząt, przy czym w wypadku KCS ta dziedzina gospodarki łączyła się ze specyficzną organizacją społeczno-ekonomiczną, tj. systemem pasterskim. Jak widać z map osadniczych, społeczności obu kultur żyły i gospodarowały w sąsiednich regionach, nigdy zaś nie tolerowały się wzajemnie na tym samym terenie. Pośrednim poparciem tej tezy jest wkroczenie społeczności KCS np. w dorzecze Zbrucza, górnego Styru i górnego Horynia dopiero we wczesnym okresie epoki brązu, a więc po zaniku tam osadnictwa KAK.

8. Zasięg osadnictwa KT i KAK jest zbieżny. Trudno jednoznacznie wytłumaczyć ten stan. Po pierwsze, w pewnym stopniu osadnictwo ludności obu kultur może wykluczać się chronologicznie. Z drugiej strony należy pamiętać o tym, że w wypadku KT i KAK mamy do czynienia ze społecznościami charakteryzującymi się znacznymi różnicami:

a) Populacje KT zamieszkujące poszczególne osady charakteryzowały się zróżnicowaną liczebnością, przy czym były wśród nich i populacje liczące kilkaset i więcej osobników. Społeczności osad KAK były niewielkie (Szymt 1996b; 1999).

b) Ludność KT zamieszkiwała długotrwałe, stałe osady. Społeczności KAK były mobilne, zamieszkiwały niewielkie, często przenoszone osiedla.

c) Podstawą gospodarki ludności KT były uprawy oraz hodowla zwierząt. W wypadku społeczności KAK podstawową rolę odgrywała mobilna hodowla.

d) Społeczności KT i KAK, tak różne pod względem wielkości populacji, osadnictwa oraz stosowanych metod gospodarowania, prawdopodobnie w zasadniczy sposób różniły się również pod względem organizacji społecznej.

Mając na uwadze te odmienności nie można również wykluczyć zasiedlenia określonych terenów dokładnie w tym samym czasie zarówno przez ludność KT, jak i KAK. Swego rodzaju symbioza między osiadłą ludnością rolniczą a mobilną ludnością trudniącą się przede wszystkim chowem zwierząt jest możliwa. Wiele tego przykładów dostarczają obserwacje etnograficzne oraz także argumenty archeologiczne, np. odnośnie do ludności KPL i KCS na zachodnich wyżynach lessowych Małopolski (np. Kruk, Milisauskas 1999).

9. Zasięgi osadnictwa społeczności KT i KCS generalnie wykluczają się. Dopiero we wczesnym okresie brązu ludność KCS pojawia się daleko na wschodzie, np. w dorzeczu Zbrucza, a dalej na północ – w dorzeczu Horynia. Ma to jednak miejsce w okresie po zaniku KT oraz po zaniku na tamtych terenach KAK. Na podstawie map osadniczych można by sądzić, że społeczności KT i KCS do pewnego stopnia nie tolerowały się na tym samym terytorium. Teza taka nie musi być jednak prawdziwa, a barierę dla KCS mogły stanowić nie społeczności KT lecz ludność KAK.

## 7.

Zasiedlenie terenów górnej części dorzecza Dniestru oraz obszarów w ich otoczeniu przez mieszkające w stosunkowo niewielkiej odległości od siebie społeczności KT, KPL, KAK i KCS stanowiło, przynajmniej geograficzne, ułatwienie różnorodnych wzajemnych, pokojowych i niepokojowych kontaktów. Liczne ich dowody odnajdujemy w źródłach archeologicznych z tych terenów (ryc. 5). Ich wiarygodną wersję prezentuje opracowanie M. J. Videiki (Videiko 2000).

Wzajemne kontakty między społecznościami KPL a KT, a także KB i KT są poświadczane licznymi dowodami archeologicznymi w inwentarzach wszystkich wymienionych kultur. Za dowód oddziaływań kręgu trypolskiego można uznać retusz rynienkowaty przyjęty i stosowany szeroko przez neolityczne społeczności Europy Środkowej. Przejawem kontaktów bezpośrednich są fragmenty naczyń KT odkrywane na osadach KPL, np. w Gródku Nadbużnym (Jastrzębski 1985; 1991; Gumiński 1989), Zimnem (Bronicki, Kadrow, Zakościelna 2003, 65) i innych



stanowiskach tej kultury (Kruts, Ryzhov 2000, 109). Cechy zdobnictwa KPL czytelne są na naczyniach KT ze stanowisk faz CI i CII tej kultury (Passek 1940; 1949; Videiko 2000, Fig. 13, 14, 15).

Elementy genetycznie związane z KB rejestrowane są w różnej postaci, głównie naśladownictwo form naczyń i zdobnictwa w materiałach z fazy CI i CII KT (Videiko 2000, Fig. 18, 19, 23, 24, 28).

Ludność KT i KPL sąsiadowała za sobą. Inaczej rzecz się miała w wypadku KT i KB. Społeczności obu kultur zamieszkiwały tereny, które bezpośrednio nie sąsiadowały ze sobą. Stąd ważne jest pytanie, jakimi drogami i ewentualnie za jakim pośrednictwem elementy badawskie dotarły w środowisko KT. Pomocne w ustaleniu dróg przenikania elementów badeńskich mogą być rezultaty studiów nad dystrybucją surowców krzemiennych w późnym neolicie, przede wszystkim zaś krzemieni ze środkowej części Wyżyny Krakowsko-Częstochowskiej. Surowce te były wykorzystywane głównie przez ludność późnych małopolskich ugrupowań KPL (chronologicznie odpowiadających fazie IV, a głównie V osady w Bronocicach), KB oraz KCS (Kopacz, Pelisiak 1987; 1990; 1991; 1992; Pelisiak 1987; 1991; 2004 (2003); Soják 1997–1998; 1999; 2000). Surowce te użytkowała również często ludność KB na Słowacji, głównie na Spiszu. Krzemienie te, z rejonu złóż rozchodziły się, w późnych fazach młodszej epoki kamienia, drogą równoleżnikową wzdłuż pogórza na północnym przedpolu Karpat. Droga ta mogła być ważną strefą rozprzestrzeniania się w kierunku wschodnim także różnych innych badeńskich elementów kulturowych, aż do środowiska KT (ryc. 6).

Kontakty między ludnością KPL i KCS, zważywszy na przynajmniej czasowe zamieszkiwanie tych samych regionów, mogły mieć różnoraki, tak pokojowy (ekonomiczny), jak i nieprzyjazny charakter. Ich specyfika mogła zasadniczo nie odbiegać od tego, co notujemy na innych terenach zasiedlonych przez społeczności obu kultur, np. na zachodnich wyżynach lessowych Małopolski (Kruk, Milisauskas 1999).

Na interesującym nas obszarze nie odnotowano śladów bezpośrednich kontaktów między społecznościami KPL i KAK.

Wątki zdobnicze będące naśladownictwem KAK rejestrowane są w późnych (faza CII) materiałach KT (Movsha 1985; Szmyt 1999; Videiko 2000, Fig. 31). Ponadto, jako nawiązania do zdobnictwa KPL, KB i KAK bywają interpretowane niektóre malowane elementy zdobnictwa naczyń KT.

Osobnym problemem jest kwestia ewentualnych kontaktów między ludnością KCS a KT. Istnieją przesłanki taki kontaktów. Najmłodsze fazy KT pokrywają się czasowo z istnieniem KCS. Strefy zamieszkiwane przez ludność obu kultur choć generalnie wykluczają się, to społecz-

ności te żyły w stosunkowo niewielkiej odległości od siebie. Zważywszy na mobilność ludności KCS, bezpośrednie kontakty z „zasiedziały-  
mi” rolnikami KT zyskują dodatkowe uzasadnienie. Nawiązań do KCS  
można doszukiwać się w wielu toporach używanych przez ludność KT.

## 8.

Powyższy szkic ukazuje mnogość różnorodnych problemów, jakie ry-  
sują się w badaniach późnego neolitu zachodniej Ukrainy. Zaprezen-  
towano w wielkim skrócie tylko niektóre z nich. Ponadto każde z oma-  
wianych zagadnień ma ciągle wiele punktów niejasnych. Taki stan  
rzeczy stawia rozliczne zadania badaczom tego okresu. Ich realizacja  
wymaga przeprowadzenia systematycznych badań powierzchniowych  
w wielu rejonach oraz szerokopłaszczyznowych wykopalisk na wybra-  
nych stanowiskach archeologicznych. Pozyskane w ich trakcie źródła  
archeologiczne zyskałyby pełniejszą wymowę dzięki uzupełnieniu da-  
nymi przyrodniczymi, głównie palinologicznymi, oraz geomorfologicz-  
nymi. Takie interdyscyplinarne badania już są prowadzone i skutkują  
znakomitymi efektami i pierwszorzędnymi ustaleniami (np. Harmata,  
Kalinowicz 2001; Kalinowicz, Harmata 2001). Wspaniała rocznica, któ-  
rą dzisiaj świętujemy, jest znakomitą okazją do wskazania wielkich po-  
tencjalnych możliwości badawczych w tym zakresie.