

## **Modernizacja gospodarki poprzez kapitał ludzki. Doświadczenia krajów rozwijających się południowej i wschodniej Azji**

### WPROWADZENIE

Pojęcie modernizacji wyrasta z modernizmu, czyli, jak podaje H. Zboroń [2009, s. 171], z „orientacji myślowej obejmującej wielorakie poglądy filozoficzne, także socjologiczne, które odnoszą się do społecznych przemian zapoczątkowanych w Europie w epoce nowożytnej”. Zatem filozofia modernizmu jest systemem przekonań stanowiących ideowe, światopoglądowe podstawy zwrotu modernizacyjnego, rozumianego jako ogół zjawisk społecznych mających charakter zmian technologicznych w praktyce gospodarczej, jak i zmian w zakresie przekonań symbolicznych powiązanych z procesami politycznymi, socjologicznymi, przemian obyczajowości oraz przewartościowań światopoglądowych [Zboroń, 2009, s. 172]. W związku z tym początek modernizacji wyznacza przejście gospodarki ze stadium tradycyjnego do nowoczesnego, a także kolejno do bardziej zaawansowanych jej form, a więc ponowoczesnej i postmodernistycznej [Krzysztofek, Szczepański, 2002, s. 43]<sup>1</sup>.

Zawężając termin modernizacji do zmian zachodzących jedynie w przestrzeni ekonomicznej społeczeństw można sformułować pojęcie modernizacji ekonomicznej, czyli proces zmian o charakterze ilościowym i jakościowym zachodzący w gospodarce krajowej i umożliwiający szybki wzrost i rozwój ekonomiczny gospodarki krajowej. Zatem sprowadza się ona do wszelkich zmian zasadniczo o charakterze zamierzonym, które prowadzą do urzeczywistniania się wzrostu i rozwoju ekonomicznego w gospodarce krajowej.

W odniesieniu do krajów zacofanych i rozwijających się modernizacja prowadzi do zwiększenia ich szans na odrobienie dystansu rozwojowego w stosunku do gospodarek wysoko rozwiniętych. Z kolei w przypadku krajów wysoko

---

<sup>1</sup> Ze względu na złożoność ujmowanych procesów modernizacja była podejmowana zasadniczo w obszarze socjologii i filozofii. W grupie socjologów podkreślających istotę modernizacji społecznej można wskazać m.in.: F. Tönniesa, G. Simmela, E. Durkheima, M. Webera, zaś wśród filozofów m.in.: T. Hobbesa, B. Spinozę, J. Locka, J.A. Condorceta [Zboroń, 2009, s. 174–175].

rozwiniętych można utożsamiać ją z procesem dostosowywania się do otoczenia makroekonomicznego w takim sensie, aby utrzymać bądź zwiększyć udział w podziale globalnego bogactwa i dobrobytu ekonomicznego.

Z przeglądu literatury ekonomii rozwoju wynika, że modernizacja ekonomiczna, a więc wzrost i rozwój ekonomiczny wynikają z wielu kompleksowych i wzajemnie wzmacniających się czynników i okoliczności, gdyż „rzeczy dzieją się tak jak się dzieją, ponieważ wiele rzeczy dzieje się naraz” [Kołodko, 2008, s. 313]. Tradycją dotychczasowej ewolucji teorii ekonomii jest identyfikacja coraz to nowych uwarunkowań modernizacji ekonomicznej. Do połowy lat pięćdziesiątych XX wieku kapitał rzeczowy ujmowano z jednej strony jako kluczowy czynnik, z drugiej zaś jego niedobór jako zasadniczą barierę wzrostu i rozwoju ekonomicznego gospodarek. W kolejnych dekadach przedstawiciele różnych szkół ekonomii podkreślali istotną rolę technologii, kapitału ludzkiego, kapitału społecznego oraz instytucjonalnych uwarunkowań rozwoju. Jednakże przesuwanie punktu ciężkości z materialnych czynników na te związane z jednostką ludzką (kapitał ludzki) oraz zależnościami występującymi między podmiotami mikroekonomicznymi (instytucje, kapitał społeczny) nie umniejsza istotnej roli tych pierwszych. Pojawienie się korzyści wynikających z wiedzy oraz umiejętności, kompetencji i zdrowia pracowników, czyli kapitału ludzkiego, a także zaufania i gotowości do współdziałania, a więc kapitału społecznego, jest niemożliwe w oderwaniu od kapitału rzeczowego, tj. maszyn, urządzeń, infrastruktury technicznej itp.

Z literatury przedmiotu wynika szczególnie, na tle innych sił sprawczych procesów modernizacyjnych, rola kapitału ludzkiego. Z teorii endogenicznego wzrostu gospodarczego wynika, że kapitał ludzki jest zasadniczym czynnikiem wzrostu gospodarczego zwłaszcza w długim okresie. Kapitał ludzki, podobnie jak inne czynniki wytwórcze, wspiera wzrost wielkości produkcji na pracującego, a także jest zasadniczym nakładem w tworzeniu wiedzy naukowo-technicznej. Z kolei wiedza zdolna do działania implikuje tempo postępu technicznego, zaś ten determinuje stopę wzrostu gospodarczego w długim okresie. Zatem kapitał ludzki, poprzez swój wpływ na postęp techniczny, jest zasadniczym czynnikiem długookresowego wzrostu gospodarczego.

Z teorii endogenicznego wzrostu gospodarczego wynika, że kapitał ludzki wpływa dodatkowo również na inne wymiary realnej sfery gospodarki, tj.: akumulację kapitału rzeczowego, ograniczanie nierówności dochodowych [Benabou, 1996; Fernandez, Rogerson, 1998, 2003; de la Croix, Doepke, 2003], umiędzynarodowienie gospodarki krajowej i napływ bezpośrednich inwestycji zagranicznych [Grossman, Helpman, 1991; Young, 1995], transformację demograficzną [Tamura, 2004], ustalanie obciążeń podatkowych oraz poziomu i struktury wydatków publicznych [Rebelo, 1991], a także pogłębianie sektora finansowego i rynku kredytowego [Barro, Sala-i-Martin, 2004].

W konsekwencji istnieją przekonujące teoretyczne argumenty sugerujące, iż kapitał ludzki ma silny dodatni wpływ na modernizację ekonomiczną współcze-

snych gospodarek. Celem artykułu jest próba odpowiedzi na pytanie, czy kapitał ludzki był zasadniczą siłą sprawczą ekonomicznej modernizacji krajów rozwijających się południowej i wschodniej Azji, a więc: Chin, Filipin, Hongkongu, Indii, Korei Płd., Malezji, Singapuru, Tajlandii i Tajwanu. Wybór krajów do badania wynika z kilku powodów.

Po pierwsze, od kilku dekad kraje tego regionu charakteryzują się bardzo wysokim, na tle innych krajów, średniorocznym wzrostem gospodarczym. Od lat sześćdziesiątych – Korea Płd. Singapur, Filipiny, Tajwan, Hongkong, od przełomu lat siedemdziesiątych i osiemdziesiątych – Indonezja i Chiny, zaś od lat dziewięćdziesiątych XX wieku Indie istotnie zwiększyły nie tylko poziom życia swych mieszkańców, ale także unowocześniły swe gospodarki. Zatem ze względu na tempo ekonomicznej modernizacji (tabela 1) gospodarki tego regionu są wzorcem dla wielu krajów.

Po drugie, ze względu na imponujące tempo wzrostu gospodarczego kraje tego regionu są interesującym obszarem badawczym, zwłaszcza ze względu na identyfikację sił sprawczych cudzo gospodarczego w tej części świata. W badaniach poświęconych uwarunkowaniom rozwoju ekonomicznego południowej i wschodniej Azji wskazuje się, że szybki i wieloletni wzrost gospodarczy tych gospodarek wynika m.in. z: inwestycji w kapitał rzeczowy, akumulacji kapitału ludzkiego, ekspansji eksportowej, specyficznych uwarunkowań strukturalnych i geograficznych, a także z, jak się okazało, odpowiedniej polityki gospodarczej, która w wielu przypadkach nie przystawała do rozwiązań stosowanych w innych krajach [Sachs, Radelet, Lee, 2001].

Po trzecie, liczni autorzy sugerują, że gospodarki tego regionu dokonały znacznego, w stosunku do innych krajów, postępu w zakresie rozwoju kapitału ludzkiego. W związku z tym, zwłaszcza w kilku ostatnich latach obserwuje się wyraźny przyrost liczby opracowań dotyczących akumulacji tego czynnika wytwórczego, a także jego wpływu na wzrost i rozwój ekonomiczny krajów południowej i wschodniej Azji<sup>2</sup>.

Struktura artykułu jest następująca. W pierwszej części zaprezentowano akumulację kapitału ludzkiego w badanych krajach na tle gospodarek wysoko rozwiniętych. Następnie, w oparciu o przegląd wyników empirycznych badań zaprezentowano rolę kapitału ludzkiego we wzroście gospodarczym krajów południowej i wschodniej Azji. W części czwartej przedstawiono argumenty przemawiające za i przeciw ujmowaniu kapitału ludzkiego jako dominującego czynnika procesów modernizacji ekonomicznej badanych krajów. W części piątej zwrócono uwagę na zasadnicze powody przyspieszonej ekonomicznej modernizacji badanych krajów, zaś część ostatnia, czyli szósta, zawiera podsumowanie i wnioski końcowe.

---

<sup>2</sup> Warto przytoczyć prace m.in.: [Lee, Francisco, 2010; Lee, Hong, 2010; Barro, Lee, 2010; Whalley, Zhao, 2010].

**Tabela 1. Wartości makroekonomicznych wskaźników dla krajów południowej i wschodniej Azji**

Lata	Chiny	Hongkong	Indie	Indonezja	Korea Płd.	Malezja	Filipiny	Singapur	Tajlandia	Świat	HIC
PKB <i>per capita</i> według PPP (ceny stałe z 2005 roku w USD międzynarodowych)											
1980	524	13945	899	1361	5544	4891	2618	14453	2231	5949	19494
1990	1101	23697	1249	2087	11383	6646	2385	23429	3961	6813	24505
2000	2667	29785	1776	2727	18730	10271	2587	36793	5568	7883	29952
2009	6200	40599	2970	3813	25493	12678	3216	45978	7258	9514	32600
Średnioroczna stopa wzrostu PKB (%)											
1961–1970	-	-	-	3,7	8,2	6,5	5,0	9,4	7,8	-	5,4
1971–1980	7,5	9,7	3,3	7,9	7,4	7,7	5,7	9,3	7,3	3,9	3,7
1981–1990	9,4	6,8	5,6	6,4	8,7	6,0	1,8	7,5	7,9	3,1	3,2
1991–2000	10,5	4,0	5,5	4,4	6,2	7,2	3,1	7,6	4,6	2,8	2,6
2001–2009	10,5	4,6	7,4	5,1	3,9	4,3	4,4	<b>5,1</b>	4,0	2,4	1,5
Średnioroczna stopa inwestycji (% PKB)											
1971–1980	27,2	24,2	15,9	21,9	27,3	23,8	22,3	36,3	24,2	23,8	24,0
1981–1990	28,9	25,3	20,6	25,1	30,1	29,8	21,9	39,6	29,8	22,4	22,3
1991–2000	33,6	28,5	22,7	25,8	34,9	35,5	22,0	35,4	34,2	21,5	21,1
2001–2009	39,6	21,6	29,0	23,2	28,9	22,3	15,5	24,2	25,8	20,9	20,2
Średnioroczna stopa oszczędności brutto (% PKB)											
1971–1980	30,8	31,1	17,5	26,2	22,3	27,3	24,6	29,5	22,3	24,9	25,3
1981–1990	35,9	33,8	20,6	31,0	32,1	30,7	20,0	42,4	27,6	22,8	22,5
1991–2000	41,3	31,5	22,7	30,2	36,0	41,8	16,7	48,6	35,0	22,4	21,9
2001–2009	47,0	31,5	29,1	30,6	31,6	41,3	13,0	45,5	31,5	21,4	20,1
Eksport (% PKB)											
1971–1980	5,2	87,4	5,4	23,4	25,2	45,3	21,7	-	19,5	16,1	16,8
1981–1990	13,7	110,8	6,1	24,5	33,5	59,0	25,1	-	26,9	18,5	18,9
1991–2000	22,0	134,6	10,6	31,6	31,9	95,8	40,9	-	46,3	21,2	20,8
2001–2009	31,9	184,3	18,9	30,6	39,9	113,6	45,1	215,0	70,4	26,1	25,2
Średnioroczna stopa bezrobocia (% siły roboczej)											
1971–1980	4,9	3,8	-	-	5,2	-	4,8	3,0	0,9	-	6,0
1981–1990	2,4	2,7	-	2,7	3,5	6,7	6,9	3,6	3,1	-	7,2
1991–2000	2,8	3,2	3,1	5,0	3,5	3,1	8,7	3,2	2,0	5,4	7,3
2001–2009	4,1	5,6	5,0	9,5	3,5	3,4	8,7	4,7	1,6	6,4	6,5
Średnioroczna stopa wzrostu liczby ludności (%)											
1971–1980	1,9	2,5	2,3	2,3	1,8	2,4	2,8	1,5	2,4	1,9	0,9
1981–1990	1,5	1,2	2,1	1,9	1,2	2,7	2,6	2,3	1,8	1,7	0,7
1991–2000	1,1	1,6	1,8	1,5	0,9	2,5	2,2	2,8	1,0	1,4	0,7
2001–2009	0,6	0,6	1,4	1,3	0,4	1,8	1,9	2,4	0,9	1,2	0,7

HIC – kraje wysoko rozwinięte

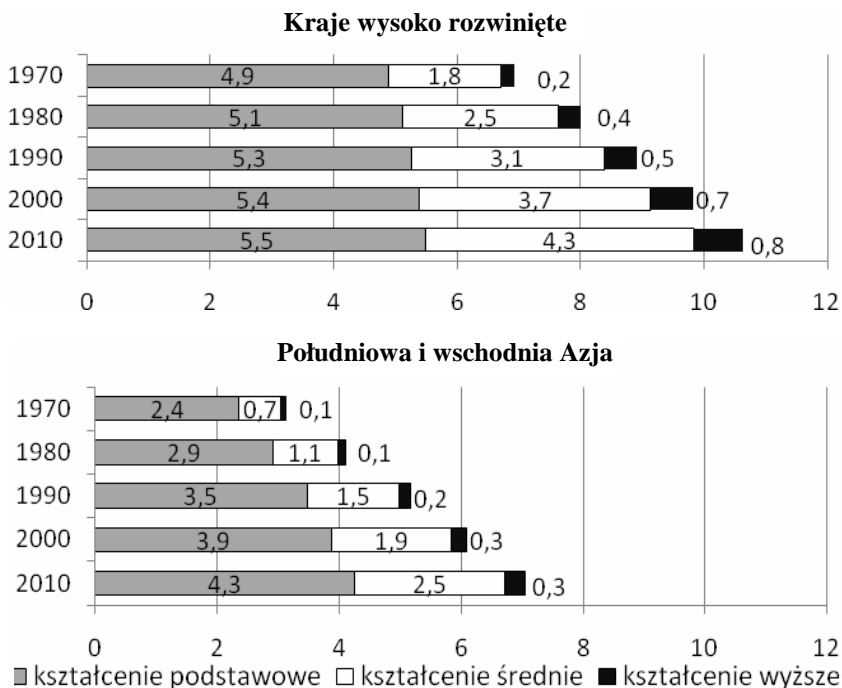
Źródło: WDI [2010].

## AKUMULACJA KAPITAŁU LUDZKIEGO W POŁUDNIOWEJ I WSCHODNIEJ AZJI

Z porównania poziomów wskaźników ujmujących kapitał ludzki wynika, że kraje południowej i wschodniej Azji zasadniczo zwiększyły poziom tego czynnika wytwórczego od lat siedemdziesiątych XX wieku.

We wszystkich krajach, najszybciej w Korei Płd. i Singapurze, później także w Malezji, Tajlandii, Indonezji i na Tajwanie, rosły wskaźniki skolaryzacji wszystkich poziomów kształcenia i alfabetyzacji dorosłych. Najwyższy poziom edukacji występuje obecnie w Singapurze, Korei Płd. i na Filipinach, gdzie współczynnik skolaryzacji przekracza 80%, zaś najniższy w Malezji i Tajlandii – ok. 70%. [Nawrot, 2008, s. 133]. Pozytywne rezultaty w obszarze edukacji zaobserwowano także w Chinach, gdzie [Fan, Zhang, Zhang, 2004]:

- skolaryzacja dzieci i młodzieży szkolnej w 2000 roku osiągnęła poziom 98%,
- udział absolwentów szkół podstawowych na obszarach wiejskich kontynuujących naukę w szkołach średnich w 2000 roku wyniósł 85%,
- analfabetyzm na wsi zmniejszył się w latach 1985–1997 z 28% do 10%.



**Rysunek 1. Liczba lat nauki wszystkich poziomów kształcenia w wybranych grupach krajów w latach 1970–2010**

Źródło: opracowanie własne na podstawie: [Lee, Barro, 2010].

Z kolei w Indiach do 2004 roku przeciętna liczba lat nauki zwiększyła się dwukrotnie, przez co zmniejszył się udział analfabetów w grupie młodzieży w wieku 12 lat [Herd, Dougherty, 2007].

W ujęciu przeciętnym średnia liczba lat nauki wszystkich poziomów kształcenia wśród osób w wieku 25 lat i powyżej w krajach tego regionu wzrosła o ok. 4 lata, z 3,1 w 1970 roku do ok. 7 lat w 2010 roku. Dla porównania wartość tego wskaźnika dla krajów wysoko rozwiniętych w tym samym okresie wzrosła o 3,7 lat, tj. z 6,9 do 10,6 lat nauki dla wszystkich poziomów kształcenia (rysunek 1).

**Tabela 2. Uczestnictwo w kształceniu w krajach południowej i wschodniej Azji w latach 1970–2010**

Wskaźnik Lata	% populacji bez kształcenia	Przeciętna liczba lat nauki na poziomie				% populacji bez kształcenia	Przeciętna liczba lat nauki na poziomie			
		Ogółem	Podstawowy	Średni	Wyzszy		Ogółem	Podstawowy	Średni	wyzszy
		Chiny					Malezja			
1970	53,8	2,48	2,11	0,34	0,03	48,2	2,99	2,37	0,59	0,04
1990	29,3	4,85	3,75	1,03	0,07	22,8	6,53	4,18	2,14	0,20
2010	8,2	7,55	4,97	2,37	0,20	10,3	9,53	5,16	3,99	0,38
		Hongkong					Filipiny			
1970	33,1	5,15	3,42	1,62	0,10	19,8	4,83	3,66	0,84	0,33
1990	15,7	8,52	4,78	3,42	0,33	6,7	7,07	4,84	1,59	0,65
2010	14,3	10,0	5,07	4,48	0,47	4,8	8,66	5,34	2,28	1,04
		Indie					Singapur			
1970	72,2	1,23	1,01	0,19	0,04	47,6	3,75	2,59	1,09	0,07
1990	57,6	2,96	1,94	0,87	0,15	13,9	5,76	4,29	1,37	0,10
2010	42,2	4,40	2,83	1,38	0,19	8,4	8,83	5,08	3,13	0,62
		Indonezja					Tajwan			
1970	55,3	2,26	2,02	0,23	0,02	33,5	5,02	3,77	1,11	0,15
1990	54,5	3,29	2,24	0,97	0,08	12,6	8,03	5,04	2,60	0,39
2010	20,6	5,82	4,17	1,57	0,08	2,8	11,0	5,71	4,41	0,91
		Korea Płd.					Tajlandia			
1970	34,3	5,38	3,89	1,29	0,20	34,1	3,04	2,79	0,21	0,04
1990	14,2	8,95	5,12	3,18	0,64	14,4	4,57	3,75	0,63	0,19
2010	4,1	11,6	5,74	4,81	1,09	12,6	6,56	4,86	1,34	0,36

Źródło: opracowanie własne na podstawie [Barro, Lee, 2010].

Największy wzrost przeciętnej liczby lat nauki w badanej grupie gospodarek nastąpił w zakresie kształcenia podstawowego i średniego. Zwiększenie liczby lat nauki na poziomie podstawowym (z 2,4 w 1970 r. do 4,3 w 2010 r.) i średnim (z 0,7 w 1970 r. do 2,5 w 2010 r.) odpowiada za ok. 90% wzrostu ogólnej

liczby lat nauki siły roboczej w krajach południowej i wschodniej Azji. Należy podkreślić, że w latach 1970–2010 kraje badanej grupy zwiększyły także liczbę lat nauki na poziomie kształcenia wyższego. Pomimo zwiększenia liczby lat nauki, ogólne wykształcenie w krajach południowej i wschodniej Azji w 2010 roku osiągnęło poziom charakterystyczny dla krajów wysoko rozwiniętych w latach siedemdziesiątych XX wieku [Lee, Francisco, 2010].

Z tabeli 2 wynika również, że badana grupa krajów jest bardzo zróżnicowana ze względu na ogólny poziom wykształcenia, mierzonego liczbą lat nauki na poziomie podstawowym, średnim i wyższym. Poziom kształcenia w Korei Płd. oraz na Tajwanie w 2010 roku był dużo wyższy niż przeciętnie w krajach wysoko rozwiniętych, tj. odpowiednio 11,64 oraz 11,03 wobec 10,6. Z kolei bardzo niski poziom ogólnego wykształcenia w 2010 roku zaobserwowano w Indiach, Indonezji i Tajlandii, z przeciętną liczbą lat nauki siły roboczej na poziomie odpowiednio 4,40, 5,82 oraz 6,56.

Badana grupa krajów jest także wysoce zróżnicowana ze względu na dynamikę zmian przeciętnej liczby lat nauki siły roboczej w okresie 1970–2010. W największym stopniu przeciętna liczba lat nauki wzrosła w Malezji (o 6,54 lat), Korei Płd. (o 6,26 lat) oraz na Tajwanie (o 6,01 lat). Z kolei w Indiach, Indonezji i na Filipinach wartość tego wskaźnika wzrosła w tym okresie o mniej niż 4 lata.

**Tabela 3. Wydatki na edukację, mierzone % PKB, w krajach południowej i wschodniej Azji w latach 1980–2008**

Kraj	Chiny	Indie	Indonezja	Korea Płd.	Malezja	Filipiny	Singapur	Tajlandia	OECD
1980	2,5	2,9	-	3,5	5,7	1,7	2,7	2,6	-
1990	2,3	3,7	-	3,3	5,1	2,9	3	2,7	-
2000	-	4,4	-	-	6,0	3,5	-	5,4	5,6
2005–2008	-	3,2	3,3	4,2	5,6	2,6	2,8	4,5	5,8*

\* dotyczy tylko 2005 roku

Źródło: [WDI, 2010], dla OECD: [OECD, 2008a, s. 237].

Kraje południowej i wschodniej Azji przeznaczają relatywnie małą część swojego PKB na inwestycje w edukację. Z tabeli 3 wynika, że wydatki te we wszystkich badanych krajach utrzymywały się od lat osiemdziesiątych XX wieku na dużo niższym poziomie niż średnia dla wysoko rozwiniętych krajów OECD. Co więcej, relatywnie najwięcej w edukację inwestują Malezja, Korea Płd. i Tajlandia, zaś najmniej – Chiny, Indonezja i Singapur. Zatem trudno wyciągnąć jednoznaczny wniosek, że w badanych krajach występuje dodatnia korelacja między udziałem wydatków na edukację w PKB a poziomem PKB, czyli, że kraje bogat-

sze inwestują w kształcenie pracowników większą część swojego PKB niż kraje biedniejsze. Co więcej, z dostępnych danych statystycznych dotyczących nakładów na edukację wynika, iż poziom tych wydatków obniżył się na początku XXI wieku w stosunku do ostatnich dwóch dekad XX wieku. Należy jednak podkreślić, że w większości badanych krajów bezwzględna wartość nakładów na edukację rosła w porównywalnym, a nawet szybszym tempie niż stopa wzrostu PKB (np. w Singapurze i Hongkongu) [Tilak, 2002]. Oznacza to, iż badane kraje systematycznie zwiększały bezwzględne nakłady na kształcenie.

Wraz ze wzrostem poziomu wykształcenia oraz jakości pracy (pracowników) w krajach tego regionu następowała także poprawa ogólnego stanu zdrowia<sup>3</sup>. W latach 1980–2008 we wszystkich badanych krajach wzrosły oczekiwania dotyczące dalszego trwania życia, zmniejszyła się śmiertelność noworodków, a także obserwuje się tendencję, aczkolwiek słabą, do wzrostu wydatków na ochronę zdrowia, mierzonych procentem PKB (tabela 4).

**Tabela 4. Wartości wskaźników ochrony zdrowia w krajach południowej i wschodniej Azji w latach 1980–2008**

Kraj	Chiny	Hongkong	Indie	Indonezja	Korea Płd.	Malezja	Filipiny	Singapur	Tajlandia	Świat	HIC
Lata											
Oczekiwana długość życia w momencie narodzin (lata)											
1980	66,0	74,7	55,1	54,4	65,8	66,7	61,1	71,5	65,9	62,5	73,2
1990	68,1	77,4	58,2	61,5	71,3	70,2	65,4	74,3	69,2	65,0	75,4
2000	71,3	80,9	61,3	67,4	75,9	72,5	69,5	78,1	68,2	67,2	77,7
2008	73,1	82,3	63,7	70,8	79,8	74,4	71,8	80,7	68,9	68,9	79,6
Śmiertelność dzieci do piątego roku życia (%)											
1980	59,1	-	148,9	124,0	19,6	30,7	80,3	14,2	59,5	112,8	18,1
1990	45,5	-	118,2	85,6	8,7	17,8	59,1	7,7	31,6	91,9	12,1
2000	36,0	-	92,7	56,0	6,4	10,1	37,9	4,0	19,9	78,7	8,0
2008	20,5	-	68,2	40,5	5,1	6,4	33,5	2,8	14,1	62,8	7,0
Wydatki na ochronę zdrowia (% PKB)											
2005	1,8	-	1,0	0,9	3,0	1,8	1,3	1,1	2,3	-	-
2006	1,9	-	1,0	1,0	3,3	1,9	1,3	1,1	2,5	-	-
2007	1,9	-	1,1	1,2	3,5	1,9	1,3	1,0	2,7	-	-

HIC – kraje wysoko rozwinięte

Źródło: [WDI, 2010].

<sup>3</sup> Badania dotyczące krajów południowej i wschodniej Azji wskazują, że wzrost poziomu wykształcenia społeczeństwa dodatkowo wpływał nie tylko na niższe, w stosunku do krajów Ameryki Łacińskiej, nierówności dochodowe, ale także na poprawę ochrony zdrowia i ograniczenie przyrostu naturalnego. Istnieją także badania wskazujące, iż poprawa wykształcenia w południowej i wschodniej Azji podnosił jakość życia i poziomu wyżywienia [Noor, 1980; Dreze, Sen, 1989, s. 267; Tilak, 1994; podano za: Tilak, 2002].



Nierówności w zakresie stanu zdrowia w badanej grupie krajów wydają się pokrywać z dysproporcjami w zakresie poziomu życia, mierzonego PKB *per capita*. Zatem najlepszy stan zdrowia w badanej grupie krajów pod koniec pierwszej dekady XXI wieku wystąpił w krajach o najwyższym PKB *per capita*, a więc w Singapurze i Korei Płd. Z kolei relatywnie najgorszym stanem zdrowia charakteryzują się mieszkańcy Indii i Indonezji. Jednakże, co istotne, wszystkie badane kraje południowej i wschodniej Azji poczyniły znaczny postęp w zakresie wydłużenia oczekiwanego życia, a także zmniejszenia śmiertelności noworodków. Oznacza to, iż w azjatyckich krajach tego regionu następuje z jednej strony poprawa ogólnego stanu zdrowia, z drugiej zaś – podniesienie jakości świadczonych usług medycznych, co ilustrują tendencje zmian wydatków na ochronę zdrowia.

W latach 2005–2007 poziom tych wydatków w gospodarkach południowej i wschodniej Azji rósł szybciej niż tempo wzrostu PKB, co świadczy o przykładaniu dużej wagi przez rządy tych krajów do poprawy jakości zasobów ludzkich. Jednakże poziom tych wydatków w tych krajach jest dużo niższy niż w wysoko rozwiniętych gospodarkach, które w 2005 roku przeznaczały ponad 7% PKB na ochronę zdrowia [OECD, 2008b].

Wysoka akumulacja kapitału ludzkiego w ostatnich kilku dekadach odzwierciedlona zarówno poprawą wskaźników wykształcenia społeczeństwa, jak i nakładami na edukację i ochronę zdrowia umożliwiła wzrost jakości pracy pracowników w krajach badanego regionu. W tabeli 5 zawarto dane dotyczące średniorocznej procentowej zmiany indeksu jakości pracy pracowników<sup>4</sup>, a także udział zmiany jakości pracy pracowników we wzroście gospodarczym badanych krajów.

Z danych zawartych w tabeli 5 można wyciągnąć następujące wnioski:

- zwłaszcza od połowy lat dziewięćdziesiątych XX wieku kraje południowej i wschodniej Azji zwiększały jakość siły roboczej w szybszym tempie niż kraje wysoko rozwinięte,
- jakość pracy pracowników w badanej grupie krajów rosła w najszybszym tempie w gospodarkach z wysokim PKB *per capita*, a więc w Singapurze oraz Korei Płd., zaś najwolniej w Chinach, Indiach i Indonezji, czyli w krajach z relatywnie niskim PKB *per capita*,
- kraje rozwijające się południowej i wschodniej Azji charakteryzowały się porównywalnym, w stosunku do gospodarek bogatych, tj. OECD, udziałem wzrostu jakości siły roboczej we wzroście gospodarczym,
- największy udział wzrostu jakości siły roboczej, a więc kapitału ludzkiego, we wzroście gospodarczym zaobserwowano w Singapurze i Korei Płd., zaś

---

<sup>4</sup> Indeks jakości siły roboczej jest konstruowany na podstawie ważonego zsumowania procentu siły roboczej zatrudnionej na stanowiskach wymagających niskich, średnich i wysokich kwalifikacji oraz względnych poziomów wynagrodzeń uzyskiwanych przez pracowników na tych stanowiskach pracy [CBTED, 2010].

najniższy w Chinach, Indiach i Indonezji. Zatem udział zmiany tej jakości we wzroście PKB wydaje się być silnie dodatnio skorelowany z poziomem rozwoju ekonomicznego,

**Tabela 5. Zmiana jakości pracy oraz udział wzrostu jakości pracy we wzroście PKB wybranych krajów południowej i wschodniej Azji w latach 1991–2008**

Wskaźnik Lata	% zmiana jakości pracy	udział wzrostu jakości pracy we wzroście PKB (%)	% zmiana jakości pracy	udział wzrostu jakości pracy we wzroście PKB (%)
	Chiny		Singapur	
1991–1995	0,26	0,12	1,26	0,88
1996–2000	0,26	0,13	1,18	0,83
2001–2005	0,24	0,11	0,82	0,58
2006–2008	0,24	0,10	0,80	0,56
	Malezja		Indonezja	
1991–1995	0,54	0,27	0,30	0,15
1996–2000	0,53	0,26	0,30	0,15
2001–2005	0,26	0,13	0,28	0,14
2006–2008	0,26	0,13	0,28	0,14
	Filipiny		Korea Płd.	
1991–1995	0,24	0,12	0,90	0,68
1996–2000	0,24	0,12	1,43	1,06
2001–2005	0,58	0,29	1,15	0,80
2006–2008	0,57	0,28	0,91	0,63
	Indie		Tajlandia	
1991–1995	0,42	0,13	0,37	0,18
1996–2000	0,41	0,13	0,36	0,18
2001–2005	0,30	0,09	0,75	0,38
2006–2008	0,30	0,09	0,73	0,36
	Kraje wysoko rozwinięte		Południowa i wschodnia Azja	
1991–1995	0,62	0,41	0,54	0,32
1996–2000	0,55	0,35	0,59	0,36
2001–2005	0,52	0,32	0,55	0,31
2006–2008	0,31	0,20	0,51	0,29

Źródło: opracowanie własne na podstawie [CBTED, 2010].

– w krajach tego regionu stopa zwrotu z kapitału ludzkiego jest wyższa niż w krajach wysoko rozwiniętych. Wynika to z faktu, że w azjatyckich krajach jakość siły roboczej jest niższa, zaś udział zmiany jakości pracowników we wzroście PKB porównywalny w stosunku do krajów wysoko rozwiniętych<sup>5</sup>.

<sup>5</sup> Jednakże R.J. Barro i J-W. Lee [2010] wykazali, że w latach 1950–2010 stopa zwrotu z każdego dodatkowego roku kształcenia w krajach południowej (11,3%) i wschodniej (10,3%) Azji była niższa niż w krajach wysoko rozwiniętych (13,3%). Dla porównania stopa ta wyniosła w krajach:

## KAPITAŁ LUDZKI JAKO CZYNNIK WZROSTU GOSPODARCZEGO KRAJÓW POŁUDNIOWEJ I WSCHODNIEJ AZJI

Empiryczne badania dotyczące uwarunkowań wzrostu i rozwoju ekonomicznego gospodarek południowej i wschodniej Azji, zwłaszcza zaś roli kapitału ludzkiego w tych procesach są wysoce zróżnicowane ze względu na stosowane metody badawcze, podstawy teoretyczne tych badań, wykorzystane mierniki kapitału ludzkiego oraz okres analizy. Badania dotyczące roli kapitału ludzkiego we wzroście gospodarczym krajów południowej i wschodniej Azji można podzielić na kilka grup, a więc oparte na:

- dekompozycji stopy wzrostu PKB na części związane z zasadniczymi czynnikami wzrostu gospodarczego, a więc kapitałem rzeczowym, kapitałem ludzkim, liczbą pracowników oraz TFP [np. Lee, Hong, 2010; Yusuf, Nabeshima, 2010; Bosworth, Collins, 2008; Halizak, 1999, s. 119–121];
- szacowaniu stopy zwrotu z każdego dodatkowego roku kształcenia [np. Barro, Lee, 2010; Yusuf, Nabeshima, 2010; Cohen, Sato, 2007; Bosworth, Collins, 2003; Bernbanke, Guraynak, 2001];
- szacowaniu wkładu zasobów ludzkich, w ujęciu ilościowym (wzrost liczby pracowników) i jakościowym (jakość pracy pracowników) w stopę postępu technicznego (TFP) [np. Lee, Hong, 2010; Cororaton, 2003].

Interesujący jest jednak fakt, że pomimo wysokiej akumulacji kapitału ludzkiego jego udział we wzroście gospodarczym krajów południowej i wschodniej Azji jest relatywnie niski, a także dużo niższy niż kapitału rzeczowego. E Halizak [1999, s. 119–121] sugeruje, że akumulacja kapitału rzeczowego i kapitału ludzkiego wyjaśnia łącznie ok. 80%, zaś akumulacja kapitału ludzkiego niespełna 10% wzrostu produkcji na jednego zatrudnionego<sup>6</sup>. Co więcej, jak zaznacza K.A. Nawrot [2008, s. 134], w przeciwieństwie do wysoko rozwiniętych gospodarek, gdzie występuje bezzatrudnieniowy wzrost gospodarczy, w badanych krajach nakłady kapitału i pracy miały mniejszy wpływ na wzrost PKB niż postęp techniczny.

Niski udział kapitału ludzkiego we wzroście gospodarczym badanej grupy krajów może wynikać z wykorzystywania wadliwych bądź wysoce niedoskonałych mierników tego czynnika wytwórczego. Większość badań opiera się bowiem na przeciętnej liczbie lat nauki szacowanej przez R.J. Barro i W-J. Lee, a także wskaźnikach skolaryzacji. J. Whalley i X. Zhao [2010] przeanalizowali czynniki wzrostu gospodarczego Chin w latach 1978–2008. Jednakże jako miarę kapitału ludzkiego wykorzystali oni skumulowaną kosztową wartość kapitału

---

Ameryki Łacińskiej – 6,5%, Afryce Subsaharyjskiej – 6,6%, Północnej Afryce i Środkowym Wschodnie – 7,8%, Europie i Azji Środkowej – 8,5%.

<sup>6</sup> M.in.: [Halizak, 1999, s. 119–121; Barro, Lee, 2010; Bosworth, Collins, 2003; Bernbanke, Guraynak, 2001; Lee, Hong, 2010].

ludzkiego opartą na podejściu T.W. Schultza [1960], a więc ujmującą utracone wynagrodzenia podczas nauki, wartość czasu przeznaczanego na naukę oraz inne koszty związane z kształceniem. Z badań tych wynika, że w latach 1978–2008 udział kapitału ludzkiego we wzroście gospodarczym Chin wynosił ok. 40% (tabela 6). Zatem udział tego czynnika produkcji we wzroście gospodarczym jest nadal niższy niż kapitału rzeczowego, jednakże dużo wyższy w stosunku do wyników badań innych autorów [np. Chow, Li, 2002; Wang, Yao, 2003]; Bosworth, Collins, 2008]<sup>7</sup>.

**Tabela 6. Czynniki wzrostu gospodarczego Chin w latach 1978–2008**

Wyszczególnienie	Dekompozycja oparta na mierniku kapitału ludzkiego R.J. Barro, J-W. Lee			Dekompozycja oparta na mierniku kapitału ludzkiego T.W. Schultza		
	1978–2008	1978–1999	1999–2008	1978–2008	1978–1999	1999–2008
Stopa wzrostu (%)						
PKB	9,82	9,72	10,06	9,82	9,72	10,06
Kapitał rzeczowy	8,72	7,30	12,10	8,72	7,30	12,10
Pracownicy	1,69	2,03	0,91	---	---	---
Kapitał ludzki	2,34	2,81	2,21	7,52	6,96	9,06
TFP	3,45	3,64	2,45	1,66	2,59	-0,52
Udział we wzroście PKB (%)						
Kapitał rzeczowy	44,96	36,35	67,62	44,96	36,35	67,62
Pracownicy	8,50	10,78	3,97	---	---	---
Kapitał ludzki	11,74	14,95	9,60	38,12	37,00	39,41
TFP	34,80	37,93	18,81	16,92	26,65	-7,03

Źródło: [Whalley, Zhao, 2010, s. 23, 25].

W ocenie roli, jaką akumulacja kapitału ludzkiego odegrała w procesach modernizacyjnych gospodarek tego regionu, należy wyjść także poza rozstrzygnięcia wysnute jedynie z empirycznych badań niejednokrotnie opartych na złożonych procedurach statystyczno-ekonometrycznych. W szczególności należy zwrócić uwagę na wyniki tych badań, które ujmują nie tylko zależności przyczynowe między kapitałem ludzkim oraz wzrostem i rozwojem ekonomicznym *per se*, ale także czasowe opóźnienia występujące między zmianami w obszarze

<sup>7</sup> Warto podkreślić, że można wskazać badania, które ilustrują bardzo wysoki, i co zaskakujące, dużo wyższy w stosunku do kapitału rzeczowego udział kapitału ludzkiego we wzroście gospodarczym. Dla przykładu J.B.G. Tilak [2002] prezentuje, że edukacja w 45% wyjaśnia stopę wzrostu gospodarczego Tajwanu w latach 1961–1989, a także, że kapitał ludzki wraz z kapitałem społecznym wyjaśniają aż w 75% (!) zamożność (*whealth*) Azji Wschodniej. Reszta przypada na zasoby naturalne i kapitał rzeczowy. Dla porównania – udział kapitału ludzkiego i kapitału społecznego we wzroście gospodarczym Subsaharyjskiej Afryki wynosi 31%, Środkowego Wschodu i Afryki Północnej – 39%, zaś krajów Europy Wschodniej – 41%. Jednakże do wyników tych badań należy podchodzić ostrożnie.

analizowanych kategorii ekonomicznych, a więc kapitału ludzkiego oraz wzrostu i rozwoju ekonomicznego.

Co ciekawe, w krajach południowej i wschodniej Azji poprawa poziomu wykształcenia siły roboczej (pracowników) wyprzedzała okresy, gdy następowało przyspieszenie tempa wzrostu i rozwoju ekonomicznego tych krajów. J.B.G. Tilak [2002], opierając się na bogatym przeglądzie empirycznych badań, wskazuje, iż konstatacja ta dotyczy zwłaszcza gospodarek wschodniej Azji, tj. Singapuru, Korei Płd., Tajwanu i Hongkongu, gdzie na początku lat sześćdziesiątych XX wieku, a więc przed „wywindowaniem” wzrostu gospodarczego, kraje te charakteryzowały się wysokim uczestnictwem w kształceniu oraz względnie niską analfabetyzacją dorosłych. Oczywiście, jak wykazano, w okresie szybkiej modernizacji ekonomicznej kraje wyraźnie zwiększyły poziom kapitału ludzkiego, mierzonego wskaźnikami wykształcenia.

Chiny i Indie charakteryzują się również relatywnie wysokim wkładem kapitału ludzkiego w procesy modernizacji ekonomicznej. Jednakże w oparciu o istniejące badania trudno jest znaleźć argumenty sugerujące, że „eksplozja kapitału ludzkiego” wyprzedziła przyspieszenie tempa wzrostu gospodarczego. W krajach tych specyficzne uwarunkowania, a zwłaszcza rewolucja kulturalna w Chinach (1966–1976) oraz system kastowy i karma w Indiach, wywarły wyraźne piętno na systemach edukacyjnych oraz ogólny poziom wykształcenia pracowników, który był bardzo niski w latach siedemdziesiątych i osiemdziesiątych XX wieku, głównie wśród ludności z obszarów wiejskich [Fan, Zhang, Zhang, 2004].

W konsekwencji większość badań wydaje się potwierdzać dodatni wpływ kapitału ludzkiego na wzrost gospodarczy krajów południowej i wschodniej Azji. Co więcej, istnieją przesłanki sugerujące, iż przyspieszenie akumulacji kapitału ludzkiego wyprzedziło moment zwiększenia tempa wzrostu gospodarczego, zwłaszcza krajów wschodniej Azji. Zatem można sądzić, że kapitał ludzki był istotnym czynnikiem ekonomicznej modernizacji tych gospodarek. Występują również przesłanki, sugerujące, że wpływ tego czynnika wytwórczego na te procesy był silniejszy w stosunku do gospodarek innych regionów świata.

#### CZY KAPITAŁ LUDZKI BYŁ ZASADNICZĄ SIŁĄ SPRAWCZĄ EKONOMICZNEJ MODERNIZACJI KRAJÓW POŁUDNIOWEJ I WSCHODNIEJ AZJI?

Z doświadczeń rozwijających się gospodarek południowej i wschodniej Azji trudno jest wyciągnąć wniosek, że kapitał ludzki, a także jego akumulacja była dominującym czynnikiem modernizacji ekonomicznej krajów tego regionu. Wynika to z kilku powodów.

Statystyczno-ekonometryczne badania wskazują wprawdzie na istotny dodatni wpływ kapitału ludzkiego na dynamikę wzrostu i rozwoju ekonomicznego

krajów tego regionu, jednakże siła jego wpływu jest dużo mniejsza w stosunku do innych czynników realnych procesów ekonomicznych. Co więcej, z badań opartych na metodach umożliwiających częściowe wyeliminowanie istniejących niedoskonałości i ograniczeń mierników kapitału ludzkiego (poprzez m.in. wykorzystanie „lepszych” metod kosztowych), wynika także niższy, niż kapitału rzeczowego, wkład kapitału ludzkiego we wzrost gospodarczy krajów południowej i wschodniej Azji.

Pomimo iż w niektórych krajach wschodniej Azji (Singapur, Korea Płd., Hongkong, Tajwan) poprawa wykształcenia następowała wcześniej niż podniesienie tempa wzrostu PKB, to jednak tendencji tej nie zaobserwowano we wszystkich badanych gospodarkach. Na Filipinach, w Malezji, Indonezji, Tajlandii, a zwłaszcza w Chinach i Indiach akumulacja kapitału ludzkiego, mierzona wskaźnikami wykształcenia, następowała albo równolegle, albo później w stosunku do „eksplozji” wzrostu gospodarczego. Zatem w przypadku tych krajów trudno jest traktować kapitał ludzki jako zasadniczą siłę sprawczą modernizacji ekonomicznej.

Kapitał ludzki wspierał przebieg procesów realnych w tych krajach, jednakże nie był on zasadniczą ich determinantą. Co więcej, można sądzić, iż rozwój kapitału ludzkiego w tych krajach był „ciągniony” przez akumulację innych czynników wzrostu i rozwoju ekonomicznego, które miały znaczący wkład w stopę wzrostu gospodarczego. Dotyczy to zwłaszcza akumulacji kapitału rzeczowego, jako rezultatu wysokich stóp inwestycji i oszczędności, mierzonych procentem PKB, a także ekspansji eksportowej.

W związku z tym istnieją przesłanki sugerujące, że akumulacja kapitału ludzkiego następowała pod wyraźnym wpływem procesów modernizacji ekonomicznej w tych krajach, czyli, innymi słowy, w miarę podnoszenia poziomu życia w tych gospodarkach mierzonego PKB *per capita*, zwiększał się popyt na lepiej wykształconych pracowników. Zatem akumulacja kapitału ludzkiego w krajach południowej i wschodniej Azji wynikała także z efektu konwergencji, a więc ze wzrostu popytu krajowych rynków pracy na wykształconych pracowników.

Jednakże nie oznacza to, iż kapitał ludzki miał niewielki wpływ na rozwój ekonomiczny krajów tego regionu. Przeciwnie – rola kwalifikacji i umiejętności pracowników wydaje się rosnąć wraz ze wzrostem dobrobytu ekonomicznego tych krajów, mierzonego PKB *per capita*. W wyniku wzrostu ekonomicznego następuje modernizacja gospodarek tych krajów. Z kolei w coraz bardziej innowacyjnej gospodarce, z rosnącą liczbą przedsiębiorstw wykorzystujących nowe technologie, rośnie popyt na wykwalifikowanych pracowników. W konsekwencji można postawić tezę, iż kapitał ludzki determinuje w coraz większym stopniu wzrost gospodarczy, a także odrabianie dystansu rozwojowego krajów południowej i wschodniej Azji w stosunku do bogatych krajów Europy i Ameryki Płn.

Warto również podkreślić, iż niektórzy autorzy wskazują [Tilak, 2002], że w momencie „wywindowania” wzrostu gospodarczego, a więc równolegle

z przyspieszeniem ekonomicznej modernizacji, zwłaszcza kraje wschodniej Azji były ogarnięte obsesją kształcenia. W związku z tym rosły wartości wskaźników wykształcenia, rozwijano kształcenie na wszystkich poziomach w specjalnościach, które mogły zostać wykorzystane przez rozwijający się przemysł (w okresie uprzemysłowienia) i usługi. Jednakże ten pęd do edukacji i związana z nim poprawa poziomu wykształcenia wynikał głównie z polityki gospodarczej, która opierając się na indykatywnym planowaniu makroekonomicznym bardzo silnie podkreślała potrzebę kształcenia profesjonalnych kadr dla gospodarki.

### ZASADNICZE SIŁY SPRAWCZE EKONOMICZNEJ MODERNIZACJI GOSPODAREK POŁUDNIOWEJ I WSCHODNIEJ AZJI

Szybsza, w stosunku do krajów innych regionów, ekonomiczna modernizacja krajów rozwijających się południowej i wschodniej Azji wynikała zasadniczo z właściwej polityki gospodarczej. Podejmując próbę sformułowania ogólnych cech polityki gospodarczej stosowanej przez kraje południowej i wschodniej Azji należy mieć na uwadze istotne różnice występujące między nimi.

Po pierwsze – w momencie rozpoczęcia wdrażania reform gospodarczych, które przyczyniły się do przyspieszonej ekonomicznej modernizacji, gospodarki tych krajów różniły się między sobą ze względu na instytucjonalne ramy funkcjonowania rynków<sup>8</sup>. W Hongkongu, Korei Płd., Malezji, Singapurze, Tajlandii, Tajwanie, Indiach i na Filipinach, jako w gospodarkach kapitalistycznych funkcjonowały wolne rynki, jednakże z różnym zakresem wolności rynkowej i gospodarczej. Ze względu na to, iż na terenach wschodniej Azji ścierały się obszary wpływów najpierw Japonii, później zachodniego kapitalizmu i chińskiego komunizmu, wolności obywatelskie w tym regionie były mocno ograniczane. Zaś w Indiach w wyniku wprowadzanych przez rząd Jawaharlai Nehru restrykcji i szerokiego zakresu interwencjonizmu, ukierunkowanego na uprzemysłowienie i zrównoważenie sektora prywatnego i publicznego ukształtowała się pewna forma centralnie planowanej autarkii. Z kolei Chiny były gospodarką centralnie planowaną z silnym systemem monopartyjnym, gdzie wolny rynek praktycznie nie funkcjonował.

Po drugie – kraje południowej i wschodniej Azji w różnych okresach dokonały zasadniczych zwrotów w realizowanej polityce gospodarczej, które, jak się później okazało, były najbardziej płodne dla wzrostu gospodarczego. Najwcześniej „cud gospodarczy” objawił się w krajach wschodniej Azji, tj. w latach sześćdziesiątych w Hongkongu, Korei Płd., Singapurze i Tajlandii, zaś w latach

---

<sup>8</sup> Badane kraje różniły się wówczas między sobą zwłaszcza ze względu na poziom rozwoju gospodarczego. Jednakże kwestia ta nie wydaje się istotna ze względu na analizowany w tej części artykułu problem.

siedemdziesiątych i osiemdziesiątych ubiegłego wieku w Chinach, Malezji, Indonezji i na Filipinach. Z kolei najpóźniej, bo dopiero w latach dziewięćdziesiątych XX wieku, przyspieszenie wzrostu gospodarczego nastąpiło w Indiach. W związku z tym warunki, w jakich objawił się „cud gospodarczy”, różniły się między badanymi krajami.

Istotny ze względu na analizowany tu problem jest również fakt, iż na przestrzeni tych czterech dekad zwiększył się stan wiedzy ekonomicznej, który silnie determinuje projektowane i wdrażane zmiany makroregulacji w gospodarkach krajowych. Zatem polityka gospodarcza tych krajów natrafiała na odmienne otoczenie makroekonomiczne, a przez to mogła przynosić różne rezultaty ekonomiczne. Dla przykładu, najwcześniej i w największym zakresie na globalizację otworzyły się „tygrysy azjatyckie”, a więc Korea Płd. Singapur, Hongkong, Tajwan, Tajlandia i Indonezja. Co więcej, sukcesy ekonomiczne tych krajów zostały wykorzystane przez instytucje globalnego kapitalizmu (Bank Światowy, Międzynarodowy Fundusz Walutowy) do promowania zaleceń konsensusu waszyngtońskiego w latach 90. XX wieku w postsocjalistycznych gospodarkach Europy i WNP. Z kolei zalecenia konsensusu waszyngtońskiego w zderzeniu z negatywnymi doświadczeniami krajów postsocjalistycznych z okresu recesji transformacyjnej mogły zostać wykorzystane w rejonie Indochin przez transformujące się tam gospodarki. Zatem część analizowanych tu krajów była prekursorami, wytyczającymi kierunki ewolucji sfery regulacji dla gospodarek funkcjonujących w roli quasi-naśladowców tych pierwszych.

W związku z tym formułowanie uogólnień dotyczących stosowanej polityki gospodarczej w okresie szybkiej ekonomicznej modernizacji krajów rozwijających się południowej i wschodniej Azji może być trudne i budzić uzasadnione kontrowersje.

Jednakże można wskazać kilka kluczowych kwestii związanych z wykorzystywaną polityką gospodarczą, które przyczyniły się do urzeczywistnienia się przyspieszonej ekonomicznej modernizacji krajów południowej i wschodniej Azji.

Polityka gospodarcza krajów rozwijających się południowej i wschodniej Azji polegała na kroczeniu specyficzną drogą, nieprzystającą do standardowych recept [Kowalik, 2000, s. 143–144, 2007]. Kraje te odrzuciły zarówno koncepcję gospodarki zarządzanej centralnie przez państwo i autarkicznej, jak i wiarę w dobrodziejstwa wolnego rynku i ograniczonego interwencjonizmu [Ząbkowicz, 2006, s. 151]. Jednakże należy wyraźnie podkreślić fundamentalne różnice pomiędzy badanymi krajami w zakresie wdrażanej polityki gospodarczej.

We wschodniej Azji, a więc w Hongkongu, Korei Płd., Malezji, Singapurze, Tajlandii, Tajwanie i na Filipinach, polityka ta, wzorowana w różnym stopniu na doświadczeniach Japonii, polegała na skutecznym łączeniu wolnego rynku i planowania makroekonomicznego, który przybierał niejednokrotnie formę rozległego interwencjonizmu. Polityka gospodarcza tych państw, formułowana w ramach kolejno wdrażanych kilkuletnich planów rozwoju, wynikała z przeoko-



nia, iż rynek nie jest w stanie przewidzieć, jakie sektory, branże i przemysły będą kluczowe w przyszłości. W związku z tym istniało przyzwolenie dla planowania makroekonomicznego, którego podstawy wiążą się z teorią J.M. Keynesa, a także O. Langego i M. Kaleckiego. Zakres tego interwencjonizmu zmienił się od lat sześćdziesiątych ubiegłego wieku. Do lat siedemdziesiątych był on ukierunkowany na uprzemysłowienie kluczowych branż i przemysłów. Od lat siedemdziesiątych XX wieku „tygrysy azjatyckie” systematycznie przesuwają akcent w polityce gospodarczej z uprzemysłowienia, ciągniętego przez substitucję importu, na rzecz promocji eksportu [Kowalik, 2000, s. 139]. Dla osiągnięcia strategicznych celów rozwoju kraje te regulowały ceny czynników wytwórczych, co miało skłonić przedsiębiorstwa do oczekiwanych decyzji alokacyjnych związanych zasadniczo z rezygnacją z eksportu surowców i produktów nieprzetworzonych na rzecz produktów przetworzonych, a z biegiem czasu także wysokiej technologii. W konsekwencji polityka gospodarcza tych krajów sprzyjała wysokim inwestycjom w kapitał rzeczowy<sup>9</sup>. Co więcej, gospodarki tych krajów potrafiły doskonale dostosować się do rozwijającej się w latach osiemdziesiątych i dziewięćdziesiątych XX wieku globalizacji i wykorzystać ją dla siebie [Kołodko, 2008].

Z kolei w Chinach i Indiach polityka gospodarcza wiązała się ze skutecznie wdrażanymi reformami, przy wysokiej ingerencji państwa w przebieg procesów realnych. Oczywiście reformy w Chinach były dużo bardziej radykalne niż w Indiach, które od uzyskania niepodległości w 1947 roku były gospodarką wolnorynkową i demokratyczną [Luna, 2006]. W konsekwencji w Chinach reformy te polegały na rozłożonej w czasie transformacji gradualistycznej bez precedensu w postsocjalistycznych krajach Europy i WNP, zaś w Indiach na zmniejszeniu zakresu interwencjonizmu i zwiększeniu wolności gospodarczej<sup>10</sup>.

Chiny nie uległy lobby neoliberalnemu i nie poszły drogą szybkich i radykalnych reform, mających na celu szokowe przejście z systemu gospodarki nakazowo-rozdzielczej do wolnorynkowej. Chińscy reformatorzy byli świadomi, iż spuścizna ortodoksyjnego komunizmu i zacofana gospodarka centralnie planowana w zderzeniu z neoliberalną gloryfikacją wolnego rynku przyniesie zbyt wysokie koszty społeczne i ekonomiczne, które dotkliwie odczuły wszystkie postsocjalistyczne kraje Europy i WNP [Kołodko, 2008, s. 229–231; Popov

---

<sup>9</sup> Wysoka akumulacja krajowego kapitału rzeczowego była stymulowana także przez politykę wysokich stóp procentowych. Wysokie stopy procentowe wraz z tanią siłą roboczą były zachętą, zwłaszcza w Korei Płd. i Singapurze, dla napływu zagranicznych inwestycji.

<sup>10</sup> Modernizację gospodarki Indii rozpoczęła Indira Ghandi w 1980 roku. Zwiększono wówczas swobody dla prywatnej przedsiębiorczości oraz napływu inwestycji i innowacji z zagranicy. Reformy z 1991 roku okazały się najbardziej płodne dla wzrostu gospodarczego Indii. Ograniczono wówczas zakres interwencjonizmu, zaś na przełomie wieków znacznie zliberalizowano gospodarkę, która do końca lat 90. XX w. była jedną z najbardziej protekcjonistycznych w świecie [Herd, Dougherty, 2007].

2007]. Zatem w Chinach nie podjęto radykalnych działań na rzecz zmiany struktury własnościowej gospodarki. Chińska filozofia modernizacji rynkowej opierała się na założeniu, iż kluczową instytucją usprawniającą system ekonomiczny jest konkurencja między podmiotami gospodarki narodowej, nie zaś prywatna własność. W związku z tym pierwsze reformy polegały na wdrożeniu i stopniowym usprawnianiu mechanizmu konkurencji. W tym celu zmniejszono odpowiedzialność rządu za przedsiębiorstwa państwowe, które zmuszono do konkurowania z przedsiębiorstwami krajowymi i zagranicznymi, w tym z coraz licniejszą grupą małych i średnich firm prywatnych. Co więcej, dla podniesienia efektywności publicznej administracji zmniejszono o połowę zatrudnienie w instytucjach centralnych [Starzyk, 2001, s. 173–210].

Badane kraje południowej i wschodniej Azji potrafiły także rozwinąć i utrzymać silne instytucje państwa. Obok wspomnianego wcześniej, interwencjonizmu przejawiającego się m.in. rozległym planowaniem makroekonomicznym i utrzymywaniem limitów importowych, warto wspomnieć także o kilku innych kwestiach.

Rozwijające się kraje wschodniej i południowej Azji egzekwowały swe uprawnienia regulacyjne poprzez selektywne otwarcie na globalizację. Kraje wschodniej Azji w początkowym okresie ekonomicznej modernizacji, zaś Chiny także obecnie selekcionują napływ kapitału zagranicznego. Kapitał zagraniczny napływa jedynie do tych sektorów i przemysłów, które generują silne i dodatnie efekty zewnętrzne dla całej gospodarki. Z tego względu m.in. Koreę Płd. określa się często jako najbardziej autarkiczną gospodarkę w OECD, gdzie cechą charakterystyczną jest „raczej stwarzanie utrudnień niż promocja inwestycji obcego kapitału” [Kowalik, 2000, s. 140]. Tendencja ta jest najbardziej widoczna w Chinach, które długo zwlekały z liberalizacją stosunków gospodarczych z zagranicą, w obawie przed jednostronnym, przede wszystkim amerykańskim wpływem na swoją politykę gospodarczą. Zasadnicza zmiana nastąpiła na przełomie XX i XXI wieku. W 2001 roku Chiny wstąpiły do WTO, zastrzegając sobie jednocześnie prawo do odroczenia otwarcia granic dla inwestorów zagranicznych w sektorze bankowym i finansowym, ubezpieczeniowym, telekomunikacyjnym, transporcie oraz turystyce. Znaczny protekcjonizm w tych sektorach ma na celu wzmocnienie hongkongsko-chińskiego kapitału w Chinach. W związku z tym badane kraje, z wyjątkiem Indii, które w mniejszym stopniu, w stosunku do pozostałych, potrafiły skorzystać z szans globalizacji, otwierały się na wymianę gospodarczą z zagranicą po uprzednim wzmocnieniu krajowych przemysłów [Clarke, 2007].

Na tym tle wyłania się zasadnicza różnica w stosunku do postsocjalistycznych gospodarek Europy i WNP, które zgodnie z zaleceniami neoliberalnymi otworzyły swe zniekształcone okresem centralnego planowania struktury gospodarcze na zagranicę, ponosząc przy tym ogromne koszty społeczne w postaci wysokiego bezrobocia, emigracji zarobkowej, a zwłaszcza transformacyjnej recesji.

Warto przy tym wspomnieć, że sukcesy badanych krajów próbuje się często wykorzystać do promowania neoliberalizmu, jako skutecznego sposobu przełamania barier rozwojowych w krajach rozwijających się. Jednakże liberalizacja międzynarodowej wymiany ekonomicznej zwłaszcza w Chinach i Indiach nastąpiła później niż przyspieszenie tempa wzrostu gospodarczego. Indie liberalizowały warunki wymiany międzynarodowej w latach dziewięćdziesiątych, czyli dopiero 15 lat po „wywindowaniu” wzrostu gospodarczego. Również Chiny rozpoczęły liberalizować wymianę ekonomiczną z zagranicą w latach dziewięćdziesiątych, a więc około dekadę po wejściu na ścieżkę szybkiego wzrostu gospodarczego [Kołodko, 2008; Rodrik, 2006].

Wysoka skuteczność polityki gospodarczej badanych krajów wynikała także z wysokiego udziału własności państwa w gospodarce. Zwłaszcza na Tajwanie i w Korei Płd. udział własności państwa w gospodarce był ogromny, sięgający po wyzwoleniu ok. 80–90%. Na początku lat pięćdziesiątych dokonano tam istotnych zmian własnościowych, jednakże rządy tych krajów nadal wykorzystują swe uprawnienia w ochronie kluczowych sektorów gospodarki. Dotyczy to zwłaszcza sektora bankowego, który na Tajwanie znajduje się niemal całkowicie w rękach państwa, zaś w Korei Płd. w ponad 70%<sup>11</sup>.

W Chinach prywatyzację przedsiębiorstw państwowych zaczęto realizować dopiero w połowie lat dziewięćdziesiątych ubiegłego wieku, a więc wówczas, gdy ukształtowały się fundamenty infrastruktury wolnego rynku. Prywatyzacja w Chinach nie była ani tak gwałtowna, ani tak masowa jak w postsocjalistycznych krajach Europy i WNP. W pierwszej kolejności państwowe przedsiębiorstwa przekształcono w spółki akcyjne, które miały przyciągnąć prywatne inwestycje. Jednakże prywatyzacją objęto jedynie przedsiębiorstwa małe i średnie. Co więcej, 2/3 akcji przekształconych przedsiębiorstw wyłączono ze swobodnego obrotu rynkowego. Pod koniec lat dziewięćdziesiątych proklamowano objęcie aukcjonowaniem 305 tys. przedsiębiorstw i utworzenie na ich podstawie ok. 1 tys. struktur handlowych<sup>12</sup>. Przekształcenia te miały ułatwić skorzystanie z doświadczeń korporacji japońskich i południowo-koreańskich, zwłaszcza

---

<sup>11</sup> T. Kowalik [2000, s. 134] wskazuje, że po wyzwoleniu spod okupacji Japonii, władze południowokoreańskie i Tajwanu upaństwowiły majątek pojapoński, co doprowadziło do powstania ogromnego sektora publicznego, obejmującego początkowo 80–90% gospodarki. W konsekwencji oba te kraje stanęły przed wielkim zadaniem prywatyzacji, na miarę krajów postsocjalistycznych.

<sup>12</sup> T. Kowalik [2007] zaznacza, że prywatyzacja w Chinach miała charakter niekontrolowanego zamieszania: [...] *nikt nie wie, ile dokładnie przedsiębiorstw dotychczas sprzedano*. Tylko w jednej prowincji – Liaoning, prowincja północna, granicząca z Koreą Płn. – sprzedano 60% małych i średnich przedsiębiorstw, zaś w południowych prowincjach prawie wszystkie. K. Starzyk [2001] wyjaśnia, iż restrukturyzacja przedsiębiorstw państwowych stanowi dużą barierę rozwoju Chin. Dlatego pod koniec lat dziewięćdziesiątych rozpoczęto restrukturyzację tych przedsiębiorstw. Już w 1998 roku sektory prywatny i spółdzielczy wytwarzały 63% wartości sprzedanej produkcji przemysłowej oraz 37% konsumpcyjnej.

w telekomunikacji, elektronice i petrochemii. Państwo kontroluje nadal sektory łączności i transportu, a także przemysły metalurgiczny i chemiczny [Chołaj, 2007].

Doświadczenia krajów rozwijających się południowej i wschodniej Azji przeczą, w pewnym sensie, upowszechnionemu w literaturze ekonomicznej, przekonaniu o istotnym wpływie demokracji na wzrost gospodarczy. Praktycznie we wszystkich tych krajach przyspieszenie wzrostu i modernizacji ekonomicznej następowało przy słabej demokracji. Ze względu na specyficzne otoczenie historyczno-geopolityczne gospodarek wschodniej Azji, dopiero w ostatnich latach rozszerzano tam prawa obywatelskie i pracownicze. W związku z tym kraje te charakteryzują się niskim poziomem wolności. Największy zakres wolności występuje w Singapurze oraz Korei Płd., zaś relatywnie słabe wolności obywatelskie na Tajwanie, Filipinach i w Malezji [Nawrot, 2008, s. 133–135]. Szczególnie widoczne ograniczanie wolności obywatelskich i demokracji ma miejsce w Chinach, gdzie w systemie ekonomicznym występują równocześnie elementy charakterystyczne dla gospodarki socjalistycznej (silny sektor państwowy z dominującą rolą partii) oraz wolnorynkowej (prywatna przedsiębiorczość, konkurencja). W konsekwencji pojawiła się tu nowa, nieznana wcześniej odmiana gospodarki, określana mianem socjalistycznej gospodarki rynkowej [Kowalik, 2007].

## PODSUMOWANIE

W artykule podjęto próbę odpowiedzi na pytanie, czy kapitał ludzki był zasadniczym czynnikiem ekonomicznej modernizacji krajów rozwijających się południowej i wschodniej Azji na przełomie XX i XXI wieku. Z przeprowadzonej analizy można wyciągnąć kilka wniosków dotyczących roli kapitału ludzkiego na tle innych sił sprawczych realnych procesów ekonomicznych w ekonomicznej modernizacji gospodarek tego regionu.

1. W ostatnich kilku dekadach kraje rozwijające się południowej i wschodniej Azji istotnie zwiększyły poziom kapitału ludzkiego, mierzonego wskaźnikami wykształcenia i zdrowia. Wzrost zasobu tego czynnika wytwórczego był zróżnicowany w badanej grupie krajów. Największa poprawa wskaźników kapitału ludzkiego nastąpiła w Malezji, Korei Płd. i na Tajwanie, zaś najmniejsza, na tle badanej grupy krajów – w Indiach, Indonezji i na Filipinach. Pomimo wysokiej akumulacji kapitału ludzkiego, poziom rozwoju tego czynnika produkcji w rozwijających się gospodarkach południowej i wschodniej Azji jest dużo niższy w stosunku do wysoko rozwiniętych krajów.
2. Większość badań wydaje się potwierdzać istotny dodatni, aczkolwiek niższy niż kapitału rzeczowego, wpływ kapitału ludzkiego i jego akumulacji na wzrost i rozwój ekonomicznych gospodarek tego regionu. Jednakże w stosunku do innych grup krajów, gospodarki rozwijające się południowej i wschod-

- niej Azji charakteryzują się dużo wyższą stopą zwrotu z kapitału ludzkiego. Wynika z tego, że w krajach tego regionu dyskontuje się w relatywnie wysokim stopniu nakłady poniesione w latach ubiegłych na akumulację kapitału ludzkiego.
3. Z przeglądu wyników empirycznych badań trudno wyciągnąć wnioski, że kapitał ludzki był zasadniczą siłą sprawczą ekonomicznej modernizacji krajów rozwijających się południowej i wschodniej Azji na przełomie XX i XXI wieku. Wynika to z kilku faktów:
- kapitał ludzki jest komplementarnym, w stosunku do pozostałych wyodrębnionych w literaturze przedmiotu, czynnikiem wzrostu i rozwoju ekonomicznego. Zatem podobnie jak wszystkie inne czynniki wytwórcze funkcjonuje on w pewnym naturalnym, technicznym i instytucjonalnym otoczeniu. Z kolei splot tych kompleksowych i wzajemnie uzupełniających się czynników decyduje o tym czy mamy do czynienia z rozwojem, czy zaostojem ekonomicznym [Kołodko, 2008, s. 313],
  - istnieją przesłanki sugerujące, że poprawa wartości wskaźników kapitału ludzkiego wyprzedzała przyspieszenie wzrostu i rozwoju ekonomicznego, jednakże tendencja ta nie wystąpiła we wszystkich badanych krajach Azji. Co więcej, obserwowany w większości krajów tego regionu „pęd do edukacji” wynikał w większym stopniu z polityki gospodarczej niż z tego, że kapitał ludzki tych krajów zwiększano dla podniesienia długookresowej stopy wzrostu gospodarczego *sensu stricte*.
4. W związku z tym zasadniczej siły sprawczej przyspieszonej ekonomicznej modernizacji gospodarek rozwijających się południowej i wschodniej Azji należy poszukiwać w stosowanej polityce gospodarczej, która w wielu obszarach jest bez precedensu w krajach innych regionów. Na tym tle wyłania się interesujący obszar badawczy polegający na spojrzeniu na transformację w postsocjalistycznych krajach Europy i WNP, zwłaszcza ze względu na wykorzystywaną politykę gospodarczą, przez pryzmat doświadczeń rozwijających się krajów południowej i wschodniej Azji, w tym głównie Wietnamu, który wzorując się na transformacji Polski nie doświadczył transformacyjnej recesji.

## LITERATURA

- Barro R.J., Lee J-W., 2010, *A new data set of education attainment in the world, 1950–2010*, NBER Working Paper, no. 15902.
- Barro R.J., Sala-i-Martin X., 2004, *Economic growth*, The MIT Press, Cambridge, Massachusetts, London, England
- Benabou R., 1996, *Heterogeneity, stratification, and growth: macroeconomic implication of community structure and school finance*, „American Economic Review”, vol. 86.
- Bernanke B., Gurkaynak R., 2001, *Is growth exogenous? Taking Mankiw, Romer and Weil seriously*, NBER Working Paper No. W8365.

- Bosworth B., Collins S., 2003, *The empirics of growth: an update*, *Brookings Papers on Economic Activity*, no. 34, vol. 2, s. 113–206.
- Bosworth B., Collins S.M., 2008, *Accounting for growth: comparing China and India*, “*Journal of Economic Perspectives*”, vol. 22, s. 45–66.
- CBTED, 2010, *The Conference Board Total Economy Database: Output, Labor and Labor Productivity Country Details, 1950–2009*, September, www.conference-board.org.
- Chołaj H., 2007, *Transformujące się Chiny w globalnym świecie – z perspektywy polskiej*, szósty referat na pierwszą konferencję naukową „Chiny w globalnym świecie” zorganizowaną w Warszawie dnia 29 stycznia 2007 roku przez Wyższą Szkołę Społeczno – Ekonomiczną, satelitarną telewizję edukacyjną EDUSAT, Fundację Innowacja, Fundację Chińsko-Polskiej Wymiany Gospodarczej i Kulturalnej.
- Chow G.C., Li K-W., 2002, *China’s economic growth: 1952–2010*, “*Economic Development and Cultural Change*”, vol. 51, s. 247–256.
- Clarke R.J., 2007, *India looks forward*, “*The OECD Observer*”, no. 263, October.
- Cohen D., Soto M., 2007, *Growth and human capital: good data, good results*, “*Journal of Economic Growth*”, no. 12, s. 51–76.
- Cororaton C.B., 2003, *Research and Development and Technology in the Philippines*, Perspective Paper Series no. 10, Philippine Institute for Development Studies.
- de la Croix D., Doepke M., 2003, *Inequality and growth: Why different fertility matters*, “*The American Economic Review*”, vol. 93, no. 4.
- Dreze J., Sen A., 1989, *Hunger and public action*, Oxford, Clarendon Press.
- Fan S., Zhang L., Zhang X., 2004, *Reforms, investment, and poverty in rural China*, “*Economic Development and Cultural Change*”, vol. 52, no. 2.
- Fernandez R., Rogerson R., 1998, *Public education and income distribution: A dynamic qualitative evaluation of education-finance reform*, “*The American Economic Review*”, vol. 88, no. 4.
- Fernandez R., Rogerson R., 2003, *Equity and resources: An analysis of education finance systems*, “*The Journal of Political Economy*”, vol. 111, no. 4.
- Grossman G.M., Helpman E., 1991, *Innovation and growth in the global economy*, the MIT Press, Cambridge MA.
- Halizak E., 1999, *Stosunki międzynarodowe w regionie Azji i Pacyfiku*, Wydawnictwo Naukowe Scholar, Warszawa.
- Herd R., Dougherty S., 2007, *Growth prospects in China and India compared*, “*The European Journal of Comparative Economics*”, vol. 4, no. 1.
- Kołodko G.W., 2008, *Wędrujący świat*, Wydawnictwo Prószyński i S-ka, Warszawa.
- Kowalik T., 2000, *Współczesne systemy ekonomiczne. Powstanie, ewolucja, kryzys*, Wydawnictwo WSPiZ im. L. Koźmińskiego, Warszawa; Kowalik T., 2007, *Chiny – hybryda czy nowy system społeczno-ekonomiczny*, drugi referat na pierwszą konferencję naukową „Chiny w globalnym świecie” zorganizowaną w Warszawie dnia 29 stycznia 2007 roku przez Wyższą Szkołę Społeczno-Ekonomiczną, satelitarną telewizję edukacyjną EDUSAT, Fundację Innowacja, Fundację Chińsko-Polskiej Wymiany Gospodarczej i Kulturalnej.
- Krzysztofek K., Szczepański M.S., 2002, *Zrozumieć rozwój. Od społeczeństw tradycyjnych do informacyjnych*, Wydawnictwo Uniwersytetu Śląskiego, Katowice.

- Lee J-W., Francisco R., 2010, *Human capital accumulation in emerging Asia, 1970–2030*, ADB Economics Working Papers Series, Asian Development Bank, no. 216, September.
- Lee J-W., Hong K., 2010, *Economic growth in Asia: determinants and prospects*, ADB Economics Working Paper Series, Asian Development Bank, no. 220.
- Luna J., 2006, *A matter of time: India's emerging economic prowess*, "Harvard International Review", vol. 27, no. 4.
- Nawrot K.A., 2008, *Determinanty rozwoju gospodarczego krajów ASEAN*, Wydawnictwo Naukowe Scholar, Warszawa.
- Noor A., 1980, *Education and basic needs*, Staff Working Paper, no. 450, World Bank, Washington D.C.
- OECD, 2008a, *Education at glance 2008*, OECD, Paris.
- OECD, 2008b, OECD statistics portal, [www.stats.oecd.org](http://www.stats.oecd.org), stan: 28 grudzień 2008 roku.
- Popov V., 2007, *China's rise, Russia's fall: medium term perspective*, TIGER Working Paper, no. 99.
- Rebelo S., 1991, *Long-run policy analysis and long-run growth*, "Journal of Political Economy", vol. 99, no. 3, s. 500–521.
- Rodrik D., 2006, *Home-grown growth*, "Harvard International Review", vol. 27, no. 4.
- Sachs J., Radelet S., Lee J.-W., 2001, *Determinants and prospects of economic growth in Asia*, "International Economic Journal", vol. 15, no. 3, s. 1–29.
- Schultz T.W., 1960, *Capital formation by education*, "Journal of Political Economy", no. 68.
- Starzyk K., 2001, *Przemiany gospodarcze w procesie reform*, w: pod red. K. Tomala, *Chiny. Przemiany państwa i społeczeństwa w okresie reform 1978 – 2000*, Instytut Studiów Politycznych Polskiej Akademii Nauk, Wydawnictwo Trio, Warszawa.
- Tamura R., 2004, *Human capital and economic development*, Federal Reserve Bank of Atlanta, Working Papers Series, WP 2004-34, December.
- Tilak J.B.G., 1994, *Education for development in Asia*, New Delhi, Sage Publication.
- Tilak J.B.G., 2002, *Building human capital in East Asia: what others can learn*, The International Bank for Reconstruction and Development/ the World Bank, no. 37166.
- Wang P., Tallman E.W., 1994, *Human capital and endogenous growth: evidence from Taiwan*, "Journal of Monetary Economics", no. 34, s. 101–124.;
- Wang Y., Yao Y., 2003, *Sources of China's economic growth 1952–1999: Incorporating human capital accumulation*, "China Economic Review", vol. 14, s. 32–52.
- WDI, 2010, *World Development Indicators*, Online database, [worldbank.org](http://worldbank.org), stan na: 10 listopada 2010 roku.
- Whalley J., Zhao X., 2010, *The contribution of human capital to China's economic growth*, NBER Working Paper, no. 16592.
- Young A., 1995, *The Tyranny of Numbers: Confronting the Statistical Realities of the East Asian Growth Experience*, "Quarterly Journal of Economics", vol. 110.
- Yusuf S., Nabeshima K., 2010, *Changing the industrial geography in Asia. The impact of China and India*, no. 56794, World Bank.
- Ząbkowicz A., 2006, *Instytucje i wzrost gospodarki Japonii*, Wydawnictwo Uniwersyte-tu Jagiellońskiego, Kraków.
- Zboroń H., 2009, *Teorie ekonomiczne w perspektywie poznawczej konstruktywizmu społecznego*, Wydawnictwo Uniwersytetu Ekonomicznego w Poznaniu, Poznań.

*Streszczenie*

W artykule podjęto próbę odpowiedzi na pytanie, czy kapitał ludzki był zasadniczym czynnikiem ekonomicznej modernizacji krajów rozwijających się południowej i wschodniej Azji na przełomie XX i XXI wieku.

W pierwszej części zaprezentowano akumulację kapitału ludzkiego w badanych krajach na tle gospodarek wysoko rozwiniętych, a także w oparciu o przegląd wyników empirycznych badań zaprezentowano rolę kapitału ludzkiego we wzroście gospodarczym krajów południowej i wschodniej Azji. Zwrócono również uwagę na argumenty przemawiające za i przeciw ujmowaniu kapitału ludzkiego jako dominującego czynnika procesów modernizacji ekonomicznej badanych krajów. Wskazano także zasadnicze powody przyspieszonej ekonomicznej modernizacji badanych krajów.

Z przeprowadzonej analizy wynika, że kapitał ludzki determinował istotnie ekonomiczną modernizację gospodarek rozwijających się południowej i wschodniej Azji, jednakże akumulacja kapitału ludzkiego nie była zasadniczym czynnikiem tego procesu. Kapitał ludzki, podobnie jak wszystkie inne czynniki wytwórcze, funkcjonuje w pewnym naturalnym, technicznym i instytucjonalnym otoczeniu. Z kolei, zasadnicza siła sprawcza przyspieszonej ekonomicznej modernizacji wynikała z polityki gospodarczej.

**Modernization Of An Economy Throughout The Human Capital. Case of Southern and Eastern Asian Developing Countries***Summary*

Author of the article is trying to answer the question if human capital was the crucial factor of economic modernization of the developing countries of the Southern and Eastern Asia between 20<sup>th</sup> and 21<sup>st</sup> centuries.

At the beginning of the paper it was presented the process of human capital accumulation, and on the basis of overview of empirical research the role of human capital in the economic growth in selected group of countries. The author presented the arguments for and against enhancing human capital as the dominant factor of economic modernization of these countries. The major factors of fast economic modernization of the selected countries were analyzed.

The analysis provided evidence that human capital determined economic modernization of selected group of Southern and Eastern Asian countries. However, human capital accumulation was not the dominant factor of this process. Economic policy was responsible for successful economic performance of the selected group of countries.