

Dr Elżbieta Inglot-Brzęk

Katedra Nauk Społecznych

Wyższa Szkoła Informatyki i Zarządzania w Rzeszowie

Spoleczno-ekonomiczne procesy modernizacji gospodarstw domowych w Polsce w okresie transformacji systemowej

Okres transformacji systemowej, poprzez zmiany niemalże we wszystkich dziedzinach życia, przemodelował obraz społeczeństwa polskiego, a tym samym wszystkich jego elementarnych części. Jednym z tych podstawowych elementów budujących społeczeństwo jest gospodarstwo domowe. Celem tego artykułu jest ukazanie zmian, jakie zaszły w kształcie, strukturze, stylu i jakości życia polskich gospodarstw domowych w okresie minionych 20 lat. Zakres tematyczny prezentowanego tematu obejmuje liczbę osób w gospodarstwie domowym, jego typy społeczno-ekonomiczne, strukturę wykształcenia, przychodów i rozchodów, poziom spożycia i wyposażenie w wybrane sprzęty użytku domowego. Źródło danych poddanych analizie stanowią wyniki Powszechnych Spisów z 1988 i 2002 r., Mikrospisu Ludności z 1995 r., oraz Badań Budżetów Gospodarstw Domowych prowadzonych przez GUS w latach 1989–2008.

PODSTAWOWE POJĘCIA

Dla lepszego zrozumienia tematu, warto na samym początku, zdefiniować kluczowe kategorie. Chodzi tutaj o terminy „gospodarstwo domowe” i „modernizacja”.

Aby w pełni nakreślić czym jest gospodarstwo domowe należy spojrzeć na nie z perspektywy dwóch nauk: demografii i ekonomii. Dla demografii stanowi ono, obok pojedynczego człowieka i rodziny, podstawową jednostkę badanych zbiorowości. Zakresy nazw wymienionych jednostek badawczych często zająbiają się, np. jeśli mówimy o jednoosobowym gospodarstwie domowym lub rodzinnym gospodarstwie domowym. W wielu przypadkach jednak gospodarstwo domowe jest pojęciem szerszym zarówno od pojęcia „jednostki” – zawsze kiedy mówimy o więcej niż jednoosobowym gospodarstwie domowym, jak i od pojęcia „rodziny”, ponieważ w jego skład mogą wchodzić osoby niespokrewnione [Holzer, 2003, s. 50]. Podstawą definicji gospodarstw domowych jest wspólnota zamieszkiwania osób oraz wspólne utrzymywanie się. Ten ostatni

aspekt uwypukla właśnie ekonomia, dla której gospodarstwo domowe jest podmiotem gospodarczym działającym w sferze konsumpcji, którego celem jest wszechstronne zaspokojenie potrzeb jego członków. Zaspokojenie to jest możliwe dzięki dochodom uzyskiwanym przez wszystkich bądź niektórych jego członków [Gorzeń-Mitka, 2008, s. 29]. Gospodarstwo domowe jest względnie trwała jednostką gospodarującą dla celów spożycia i w sferze spożycia. Uprawia gospodarke domową, która polega na rozporządzaniu uzyskiwanym dochodem. Czynnikiem decydującym o przynależności do gospodarstwa domowego jest wspólne zamieszkiwanie i gospodarowanie dochodami, decydowanie o wydatkach i zarządzanie majątkiem [Drabik, Smyczek, 2007, s. 45–46].

Choć gospodarstwo domowe jest najbardziej trwałym podmiotem gospodarującym to pod wpływem ewolucji potrzeb, sposobów ich zaspokajania oraz zmian zachodzących w otoczeniu, zmianie ulega jego charakter, a w szczególności zakres i formy jego funkcjonowania. Zmiany te opisać można w kontekście procesu modernizacji.

Teoria modernizacji, konwergencji [Morawski, 1999, t. 4, s. 185–187], zależności [Goodman, 1997, s. 346] i systemu światowego [Wallerstein, 2006, s. 747–753], to cztery główne koncepcje tłumaczące zmiany zachodzące w społeczeństwie nowoczesnym. Samo pojęcie modernizacji jest złożone i różnorodnie definiowane. Kluczowymi hasłami są: nieuchronność zmiany i postępu, nierównomierny ich charakter, dychotomiczna wizja świata, stadialny rozwój. Socjologiczne teorie modernizacji sięgają ewolucjonizmu i koncentrują się na celowym naśladownictwie społeczeństw zachodnich uznawanych za wzorce nowoczesności. W rozważaniach definicyjnych pojęcie rozumiane jest na cztery różne sposoby:

- modernizacja to unowocześnienie, udoskonalenie, upowszechnienie wcześniej wytworzonych innowacji technicznych i technologicznych;
- modernizacja to wszelkie zmiany wprowadzające nowoczesne formy organizacji w społeczeństwie, jego gospodarce, systemie władzy, polityce i kulturze;
- modernizacja to część marksistowskiej teorii rozwoju, który polega na jednostronnym procesie przenoszenia elementów sposobu produkcji ze społeczeństw, w których te elementy powstały i zostały utrwalone, do społeczeństw, które znajdują się na wcześniejszym etapie rozwoju ewolucji;
- modernizacja to ciąg ewolucyjnych zmian społeczeństwa tradycyjnego prowadzących do jego przekształcenia w społeczeństwo nowoczesne [Szczepański, 1999, s. 269–270].

W podstawowym rozumieniu modernizacja definiowana jest jako „kulturowy, ekonomiczny i społeczny proces, który przekształca społeczeństwo przedprzemysłowe w przemysłowe” [Goodman, 1997, s. 345, 361; Szacka, 2003, s. 104–106]. Przekształcenie to odbywa się nie tylko na płaszczyźnie społecznej, kulturowej, ekonomicznej i politycznej, ale również w sferze ludzkiej psychiki [Szczepański, 1997, s. 283–288].

Modernizacja budziła szczególnie żywe zainteresowanie w latach 50.–60. XX w. Sprzyjały temu problemy związane z wydarzeniami politycznymi, głównie zimną wojną, oraz wysiłkami modernizacyjnymi Trzeciego Świata. Koncepcje teoretyczne były wielokrotnie krytykowane za niezgodność z faktami historycznymi oraz opieranie się na fałszywych założeniach. Główny zarzut krytyki skierowany był na zbyt optymistyczny twierdzenia, że wystarczy w krajach słabiej rozwiniętych wprowadzić model wypracowany przez kraje Zachodu, a wówczas zapewni to taki sam poziom rozwoju.

Pomimo licznych zarzutów kierowanych pod adresem teorii modernizacji, trafna wydaje się opinia W. Knöbla, który stwierdził, że teoria ta nigdy nie przeminie i będzie miała niekończącą się historię [Knöbl, 2006, s. 734]. Autor odniósł te słowa do faktu, iż ciągle rozwijają się nowe wątki teorii modernizacji. Już w latach 70. XX w. uznano, że modernizacja to proces opisujący nie tylko przejście ze społeczeństwa tradycyjnego do nowoczesnego, ale również ze społeczeństwa nowoczesnego w postnowoczesne, i dalej w „społeczeństwo informacyjne” [Szczepański, 1999, s. 270]. U schyłku lat 80. XX w. pojęciem modernizacji zaczęto tłumaczyć procesy dokonujące się w krajach postkomunistycznych, które były postrzegane, i same się postrzegały, jako zacofane w stosunku do krajów Europy Zachodniej. Ta „nowa” teoria modernizacji, czy raczej dyskurs modernizacyjny [Knöbl, 2006, s. 745–746], utraciła związek z ewolucjonizmem. Zaczęto ją postrzegać jako historycznie uwarunkowany proces kształtowania się i rozpowszechniania cech uważanych za znamiona nowoczesności [Szacka, 2003, s. 106]. Obecnie w polskiej literaturze socjologicznej przyjmuje się definicję P. Sztompki, który stwierdził, że modernizacja to „zbliżanie się społeczeństwa w sposób zamierzony, celowy, planowany do uznanego modelu nowoczesności, najczęściej do wzorca jakiegoś istniejącego społeczeństwa uznanego za najbardziej rozwinięte” [Sztompka, 2002, s. 525].

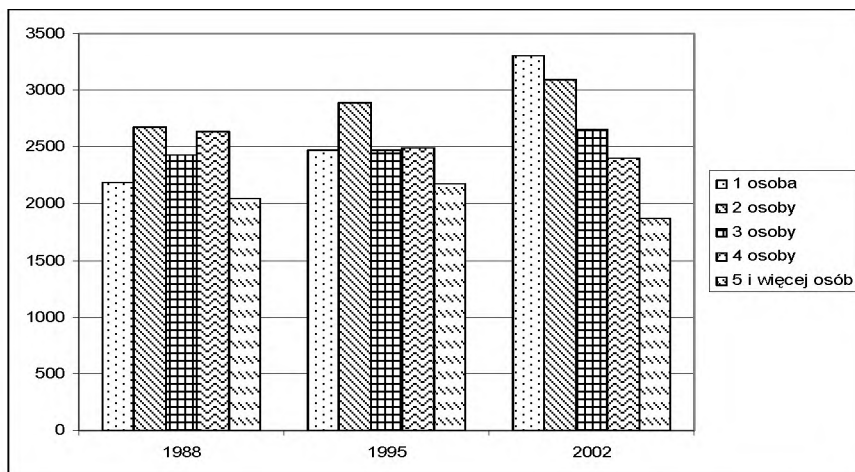
Podobny sposób definiowania przyjął M. Okólski przy opisie zmian demograficznych zachodzących w społeczeństwie polskim w okresie transformacji. Uznał, że dokonujące się przemiany w gospodarstwach domowych są pochodną nałożenia się trzech zjawisk:

- unowocześnienia społeczeństwa, czyli jego modernizacji,
- dyfuzji nowych wartości i wzorów zachowania przejmowanych z Zachodu,
- nowych wyzwań i trudności adaptacyjnych wywołanych przez transformację systemową [Okólski, 2003, s. 116].

Pod pojęciem modernizacji gospodarstw domowych autor przyjmuje rodzaj zmian dokonujących się w trakcie przejścia ze społeczeństwa industrialnego do postindustrialnego. Jednocześnie należy zaznaczyć, że nałożenie się na siebie wymienionych wyżej zjawisk wywołało zmiany bardzo szybkie, dynamiczne i wyraziste.

KSZTAŁT GOSPODARSTW DOMOWYCH W POLSCE

Pisząc od przemianach gospodarstw domowych w Polsce należy zaznaczyć, że ich liczba stale wzrasta. W 1988 r. było ich niespełna 12 mln, w 2008 r. 14,3 mln. Ważne jest jednak to, jaki jest kształt owych gospodarstw. W okresie transformacji obserwowalny jest stały, dynamiczny wzrost gospodarstw jednoosobowych. Mniej dynamicznie, ale również wzrasta liczba gospodarstw dwu i trzyosobowych. Spada natomiast liczba gospodarstw, w których jest cztery lub więcej osób.



Rysunek 1. Liczba gospodarstw domowych według liczby osób (dane w tys.)

Źródło: Dane GUS, Roczniki statystyczne.

Tym tendencjom towarzyszy zmniejszająca się przeciętna liczba osób w gospodarstwie domowym. W 1989 r. było przeciętnie 3,3 osoby. Do 1992 r. liczba ta wzrosła do 3,6 osoby, ale od tego roku zaczęła stale maleć i w 2008 r., w przeciętnym gospodarstwie domowym, było 2,6 osoby. Najbardziej ludne pozostają gospodarstwa rolników (4,33 osoby w 2008 r.), najmniej ludne emerytów i rencistów (2,13). Największy ubytek obserwowany jest w gospodarstwach domowych osób pracujących na własny rachunek. W 1994 gospodarstwa te liczyły 3,87 osoby, w 2007 r. 3,4 osoby.

Zmiany jakie zaszły w kształcie gospodarstw domowych w Polsce tłumaczy się poprzez zakończenie na przełomie wieków przemian nazwanych przejściem demograficznym [Okólski, 2004, s. 126–153]. Już w latach 50. K. Davis zwrócił uwagę na związek ewolucji form rodziny z przejściem demograficznym, w szczególności z silnym spadkiem liczby potomstwa. Przejściu towarzyszy nuklearyzacja rodziny, która z rodziny rozszerzonej (ta zanika) przeistacza się w rodzinę

składającą się z rodziców i nieletnich dzieci. Nuklearyzacja stanowi proces usamodzielniania się generacji potomnych, którzy zaczynają tworzyć własne i niezależne gospodarstwa domowe w coraz młodszym wieku. A według badań P. Lasletta przeprowadzonych w Anglii w latach 70. XX w., wzrost liczby rodzin nuklearnych stanowi jedną z przesłanek dokonującej się modernizacji [Okólski, 2003, s. 142–143].

STRUKTURA POLSKICH GOSPODARSTW DOMOWYCH

Nowoczesność prowadzi do zderzenia tradycyjnej struktury rodziny i gospodarstwa domowego z otoczeniem, zwłaszcza nową strukturą społeczną i ekonomiczną. Powoduje to powstawanie nowych strategii w gospodarstwach domowych.

Tabela 1. Typy gospodarstw domowych według grup społeczno-ekonomicznych w 1988 i 2002 roku (dane w %)¹

Typ gospodarstw domowych	1988	2002
pracowników	51.4	38.3
pracowników użytkujących gospodarstwa rolne	11.7	2.7
rolników	7.6	4.3
pracujących na własny rachunek	3.4	6.5
emerytów i rencistów	25.1	37.6
inne niezarobkowe źródła	0.8	5.4
dochody z własności		0.1
na utrzymaniu		5.1

Źródło: Dane GUS, wyniki Powszechnych Spisów Narodowych, Roczniki Statystyczne.

Dostosowanie do nowej sytuacji, powstałej w wyniku transformacji systemowej, widocznej jest w strukturze gospodarstw domowych według cech społeczno-ekonomicznych. W okresie 1988–2002 zaobserwowano przede wszystkim proporcjonalny spadek gospodarstw domowych pracowników (z 51,4% do 38,3%), rolników (z 7,6% do 4,3%) oraz pracowników użytkujących gospodarstwa rolne (z 11,7% do 2,7%). Wzrósł natomiast odsetek gospodarstw pracujących na własny rachunek (z 3,4% do 6,5%), posiadających niezarobkowe źródła

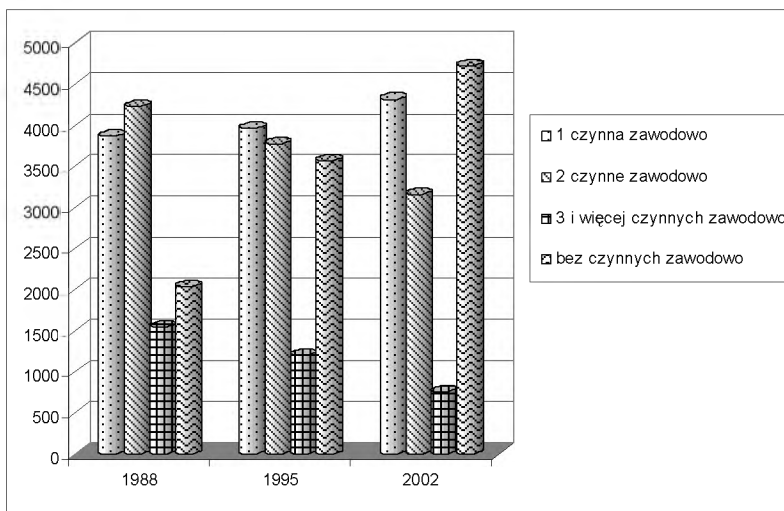
¹ Gospodarstwa domowe zgodnie z metodologią europejskiego Systemu Rachunków Narodowych (ESA) przyjęło podział na podsektory: (1) konsumentów indywidualnych (pracowników najemnych oraz posiadających niezarobkowe źródła utrzymania), (2) pracodawców i pracujących na własny rachunek w gospodarstwach indywidualnych w rolnictwie, (3) pracodawców i pracujących na własny rachunek poza gospodarstwami indywidualnymi w rolnictwie.

(z 0,8% do 5,4%), a przede wszystkim gospodarstw emerytów i rencistów (z 25,1% do 37,7%).

Warto tutaj wspomnieć, że unowocześnienie, obok nuklearyzacji rodziny, pociąga za sobą: zwiększenie aktywności zawodowej kobiet, poszerzenie pola aktywności pozarolniczej oraz starzenie się ludności.

Nalóżenie się na siebie procesów wzrostu liczby jednoosobowych gospodarstw domowych oraz odsetka gospodarstw emerytów i rencistów, a także osób pozostających na utrzymaniu, wywołało bardzo szybki przyrost gospodarstw domowych bez osób czynnych zawodowo.

W opisywanym okresie obserwuje się nieznaczny przyrost liczby gospodarstw domowych z jedną osobą czynną zawodowo, natomiast stale spada liczba gospodarstw z dwiema lub więcej osobami czynnymi zawodowo.



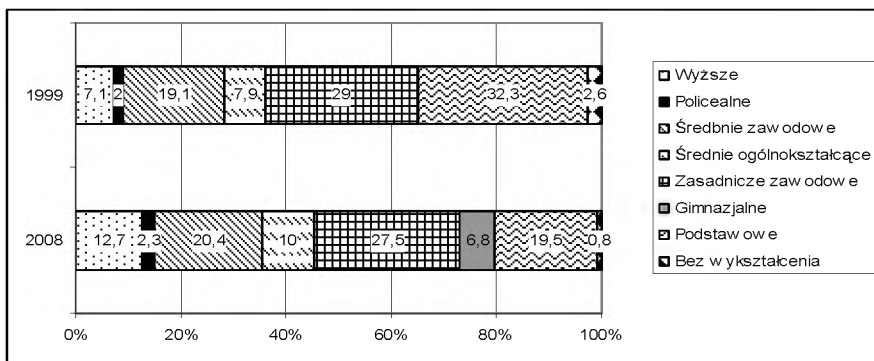
Rysunek 2. Liczba gospodarstw domowych według liczby osób czynnych zawodowo

Źródło: Dane GUS, wyniki Powszechnych Spisów Narodowych oraz Mikrospisu Ludności z 1995 r., Roczniki Statystyczne.

Okres transformacji, obok zmian społeczno-ekonomicznych, wywołał też przemiany w indywidualnych motywacjach jednostek. Demografia problem ten ujmuje opisem kompleksu zjawisk składających się na drugie przejście demograficzne [Okólski, 2003, s. 144–150], w którym szczególną uwagę poświęca się kwestii odłożenia zachowań matrymonialnych i prokreacyjnych. W socjologii podobny zakres tematyczny zakreśla pojęcie odłożonych gratyfikacji. Zwraca ono dodatkowo uwagę na stały wzrost poziomu wykształcenia w społeczeństwie. Według D. Markowskiego reakcją na sytuację wywołaną okresem trans-

formacji jest zwiększanie się liczby studentów i uczniów szkół maturalnych. To „inwestowanie w wykształcenie jest środkiem zbliżającym do osiągnięcia celów życiowych – pracy, dostatku, zadowolenia z życia” [Markowski, 2000, s. 139].

Opisywany przez socjologów trend znajduje odbicie w strukturze wykształcenia członków gospodarstw domowych. Na przestrzeni ostatnich dziesięciu lat można zaobserwować wzrost odsetka osób z wykształceniem wyższym (z 7,1% na 12,7%) i średnim policealnym, zawodowym i ogólnokształcącym (z 29% na 32,7%). Towarzyszy temu spadek frakcji osób z wykształceniem zawodowym (z 29% do 27,5%) oraz niższym (z 29% do 27,5%) oraz niższym.



Rysunek 3. Struktura ludności w wieku 15 lat i więcej w gospodarstwach domowych według poziomu wykształcenia

Źródło: Dane GUS, Budżety Gospodarstw Domowych.

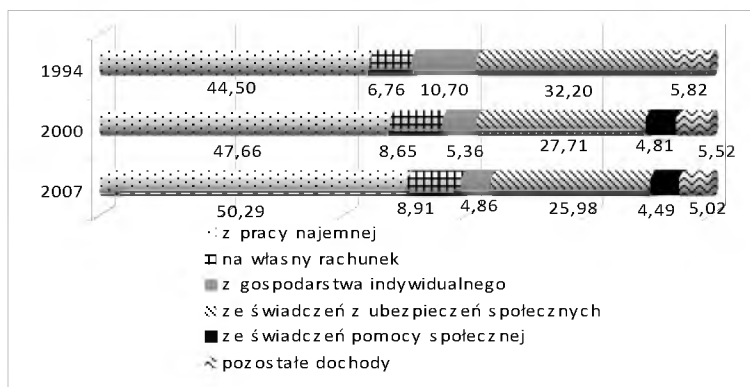
BUDŻETY GOSPODARSTW DOMOWYCH

Ponieważ gospodarstwo domowe jest wspólnotą ekonomiczną mieszkających ze sobą osób, warto spojrzeć również na przemiany w jego budżecie. Temat ten obejmuje problematykę poziomu i struktury dochodów oraz wydatków.

Patrząc na strukturę dochodu rozporządzalnego w latach 1994–2007² można zauważyć kilka podstawowych tendencji:

- stale wzrasta udział dochodu z pracy, zarówno najemnej, jak i na własny rachunek,
- stale kurczą się dochody z indywidualnego gospodarstwa rolnego,
- początkowo dynamicznie wzrastał, a obecnie maleje odsetek dochodu ze świadczeń społecznych.

² Okres 1989–1994 był szalenie niestabilny. W początkowych latach transformacji dochód rozporządzalny w gospodarstwach domowych średnio wzrósł blisko jedenastokrotnie (z 123 780 zł do 1 357 769 zł). Doprowadziło to do denominacji złotego.



Rysunek 4. Struktura dochodu rozporządzalnego (dane w %)

Źródło: Dane GUS, Budżety Gospodarstw Domowych.

Najwyższe dochody uzyskują gospodarstwa domowe pracujących na własny rachunek. Poziom dochodu rozporządzalnego stale w nich wzrasta (z 120,27% średniego dochodu w 1994 r. do 134,69% w 2007 r.). Niemalże równie wysokie dochody uzyskują pracownicy na stanowiskach nierobotniczych. W 2007 r. wynosiły one 132,7% średniego dochodu (najwyższy dochód grupa ta osiągnęła w 1999 r. – 141,4%). Znacznie gorszą sytuację finansową mają pracownicy na stanowiskach robotniczych. Średni poziom dochodu w tej grupie ma tendencję malejącą. Ustabilizowała się natomiast sytuacja rencistów i emerytów (na poziomie 100,1% średniego dochodu w 2007 r.).

Do 2000 roku, poziom dochodu rozporządzalnego pokrywał się faktycznie z poziomem wydatków. Od przełomu wieków wydatki rosły w nieco mniejszym tempie, niż dochody. Było to wynikiem stabilizacji gospodarki i spadku stopy bezrobocia w okresie 2002–2007.

Zmianie uległa również sama struktura wydatków. W 1989 r. najwięcej kosztów ponoszono na żywność (blisko 50%), odzież i obuwie, wyposażenie mieszkań. W przeciągu minionych dwudziestu lat odnotowana najwyższy spadek wydatków właśnie w tych kategoriach. Wzrosły natomiast nakłady na użytkowanie mieszkań i nośniki energii, transport i łączność. W okresie transformacji pojawiły się również inne kategorie wydatków, których wcześniej statystyki nie rejestrowały. Są to wydatki na restauracje i hotele oraz na kieszonkowe.

Zmianom w wydatkach na żywność, napoje (alkoholowe i bezalkoholowe) oraz używki, towarzyszą przeobrażenia w ilości spożywanych produktów. Obserwuje się stały spadek konsumpcji wszystkich podstawowych produktów żywnościowych. Dotyczy to przede wszystkim nabiału, pieczywa, ziemniaków i cukru. Wzrosła natomiast konsumpcja ryb, owoców, soków, jogurtów i widy mineralnej [*Sytuacja gospodarstw domowych...*, ([http](#))].

Tabela 2. Struktura przeciętnych miesięcznych wydatków na jedną osobę w gospodarstwie domowym (dane w %)

STRUKTURA WYDATKÓW	1989	2000	2007
żywność i napoje bezalkoholowe	47,7	30,82	26,64
napoje alkoholowe, wyroby tytoniowe, narkotyki	3,8	3,00	2,70
odzież i obuwie	15,8	5,52	5,71
użytkowanie mieszkania, nośniki energii	3,9	17,88	18,41
wyposażenie mieszkania, prowadzenie gospodarstwa domowego	10,3	5,92	5,53
zdrowie	2,4	4,44	4,94
transport	5,9	9,94	9,32
łącznie		3,51	5,02
rekreacja i kultura	7,9	6,69	7,60
edukacja	0,7	1,44	1,37
restauracje i hotele	*	1,40	1,90
pozostałe towary i usługi	2,2	4,94	5,29
w tym higiena osobista	*	2,43	2,86
kieszonkowe	*	0,84	1,32
pozostałe wydatki	*	3,45	4,24

Źródło: Dane GUS, Budżety Gospodarstw Domowych.

Szukając wyjaśnień zmian w strukturze wydatków warto zwrócić uwagę na prawa Ernsta Engla. Ten saksoński statystyk, żyjący w latach 1821–1896, w wyniku badań budżetów domowych robotników ustalił podstawowe prawidłowości konsumpcji. Stwierdził, że wraz ze wzrostem dochodów rośnie ogólny poziom spożycia i wydatków. Dowiódł jednak, że tempo spożycia artykułów żywnościowych jest słabsze, niż artykułów nieżywnościowych. W efekcie udział wydatków na żywność w wydatkach ogólnych relatywnie maleje. Zwiększa się natomiast procentowy udział wydatków na usługi, kształcenie, rekreację, itp.³ Prawidłowości tych nie można obserwować w krajach ubogich, gdzie 50% wydatków lub więcej przeznaczana jest na żywność. Wraz z modernizacją i wzrostem dochodów obserwuje się stabilizację poziomu wydatków na żywność na stałym, niskim poziomie (ok. 20%). Wiąże się to głównie z kupowaniem żywności przetworzonej i usług związanych z żywieniem, które są droższe [Frank, 2007, s. 126–128, 150–152; Drabik, Smyczek, 2007, s. 54–55].

Zmiany w dziedzinie wydatków w Polsce w okresie transformacji odzwierciedlają przeobrażenia w stylu i jakości życia. Nowe trendy związane z konsumpcją są zapewne wynikiem rozwoju gospodarczego, jak również dyfuzji nowych wzorów zachowań przejmowanych z krajów Zachodu.

³ Rozszerzone prawo Engla (prawo Engla-Schwabego/Wrighta).

WYPOSAŻENIE GOSPODARSTW DOMOWYCH
W PRZEDMIOTY CODZIENNEGO UŻYTKU

Jednym z kryteriów dokonującej się modernizacji jest, zgodnie z definicją, unowocześnienie i upowszechnienie wcześniej wytworzonych środków technicznych i technologicznych. W tej dziedzinie gospodarstwa domowe w Polsce dokonały znaczącego postępu.

W 1989 r. przeciętne gospodarstwo domowe w Polsce wyposażone było w rower, chłodziarkę, odkurzacz elektryczny, pralkę i wirówkę elektryczną, czarno-biały telewizor i radio stołowe monofoniczne. W blisko połowie gospodarstw był automat pralniczy, a w zaledwie co trzecim gospodarstwie był magnetofon (monofoniczny), elektryczna maszyna do szycia, kolorowy telewizor, aparat fotograficzny.

Tabela 3. Wyposażenie gospodarstw domowych w wybrane przedmioty w latach 1994–2007

Wyposażenie gospodarstw domowych	1994	1997	2000	2007
odbiorNIK TV	98,5	98,8	98,8	98,5
urządzenie do odbioru telewizji satelitarnej	29,7	37,1	48,1	51,8
zestaw kina domowego	*	*	*	14,3
zestaw hi-fi	*	*	34,5	44,9
radiomagnetofon z CD	*	*	*	28,0
MP3	*	*	*	21,8
odtwarzacz płyt kompaktowych	7,9	8,3	9,4	13,9
radio	73,6	65,8	58,1	57,5
magnetowid, odtwarzacz wideo	50,5	54	53,6	39,2
odtwarzacz DVD	*	*	*	40,6
kamera wideo	1,6	2,3	3,8	7,9
cyfrowy aparat fotograficzny	*	*	*	28,4
komputer osobisty	7,7	8,7	14,3	50,1
z dostępem do Internetu	*	*	5,1	36,6
drukarka	*	*	8,8	33,6
telefon komórkowy	*	*	*	79,3
pralka i wirówka elektryczna lub automat pralniczy	98,3	97,9	97,4	97,1
w tym automat	60,9	65,4	70,9	84,7
odkurzacz	91,9	91,8	92,4	94,8
chłodziarka lub zamrażarka	98,3	98,5	98,4	98,9
kuchenka mikrofalowa	4,7	8,8	17	42,5
robot kuchenny	*	*	54,1	59,8
zmywarka do naczyń	0,5	0,9	1,8	7,4
rower (bez dziecięcego)	54,4	55,6	60,1	63
motocykl, skuter, motorower	5,6	4,6	3,9	4,2
samochód osobowy	39,4	43,1	47,2	52,5

Źródło: Dane GUS, Budżety Gospodarstw Domowych.

W przeciągu pierwszych lat transformacji odnotowano znaczny przyrost odsetka gospodarstw domowych wyposażonych w kolorowe telewizory, magnetowidy, urządzenia do odbioru telewizji satelitarnej, urządzenia stereofoniczne, pralki i samochody. Jednak dopiero po 2000 r. możemy obserwować dynamiczny przyrost w gospodarstwach domowych sprzętów opartych na nowych technologiach. Elementami powszechnymi stały się: telefon komórkowy, odtwarzacz DVD, komputer osobisty (często z drukarką i dostępem do Internetu), kuchenka mikrofalowa, robot kuchenny, samochód osobowy.

WNIOSKI

Okres transformacji systemowej w Polsce to nie tylko czas przeobrażeń gospodarczych i politycznych. Dokonała się również metamorfoza wszystkich dziedzin życia społecznego. To przeobrażenie rysuje nam się szczególnie wyraźnie dzięki procesom, jakie dokonały się w gospodarstwach domowych. Możemy tutaj uchwycić wszystkie te elementy, do których odwołują się teorie modernizacji. Jest widoczna zarówno:

- dyfuzja wzorów kulturowych z Zachodu (choćby w postaci dynamicznie rozwijających się wydatków na kieszonkowe),
- procesy związane z drugim przejściem demograficznym (nuklearyzacja, starzenie się społeczeństwa),
- próba adaptacji do wyzwań wywołanych nowym systemem (podnoszenie poziomu wykształcenia, zmiany w strukturze dochodów, poszerzanie aktywności pozarolniczej, wzrost roli prywatnej inicjatywy),
- motywacja do podnoszenia jakości życia rodzinnego (wyposażenie w nowoczesne sprzęty gospodarstw domowych, wydatki na hotele i restauracje).

Wszystkie te zjawiska świadczą o tym, że w społeczeństwie polskim dokonało się przejście ze społeczeństwa industrialnego w postindustrialne, co w świetle literatury przedmiotu uznaje się za proces modernizacji.

LITERATURA

- Budżety Gospodarstw Domowych, 1991–2009*, GUS, Warszawa.
- Drabik I., Smyczek S., 2007, *Funkcjonowanie mikropodmiotów – przedsiębiorstw i gospodarstw domowych – na jednolitym europejskim rynku*, Wyższa Szkoła zarządzania marketingowego i Języków Obcych w Katowicach, Katowice.
- Frank R.H., 2007, *Mikroekonomia, jakiej jeszcze nie było*, Gdańskie Wydawnictwo Psychologiczne, Gdańsk.
- Goodman N., 2007, *Wstęp do socjologii*, Zysk i S-ka, Poznań.

- Gorzeń-Mitka I., 2008, *Teoria zachowania konsumenta* [w:] *Mikroekonomia. Materiały dydaktyczne*, red. E. Sitka, Wydawnictwo Politechniki Częstochowskiej, Częstochowa.
- Morawski W., 1999, hasło: Teoria konwergencji [w:] *Encyklopedia socjologii*, Oficyna Naukowa, Warszawa, t.4, s. 185–187.
- Holzer J.Z., 2003, *Demografia*, Polskie Wydawnictwo Ekonomiczne, Warszawa.
- Knöbl W., 2006, *Teorie, które nie przeminą: nie kończąca się historia teorii modernizacji* [w:] *Współczesne teorie socjologiczne*, A. Jasińska-Kania, L. Nijakowski, J. Szacki, M. Ziółkowski (wybór i opracowanie), Scholar, Warszawa, s. 734–746.
- Markowski D., 2000, *Wielkie struktury społeczne*, Wyższa Szkoła Społeczno-Gospodarcza, Tyczyn.
- Okólski M., 2003, *Demografia. Podstawowe pojęcia procesy i teorie w encyklopedycznym zarysie*, Scholar, Warszawa.
- Okólski M., 2004, *Demografia zmiany społecznej*, Scholar, Warszawa.
- Roczniki statystyczne, 1991–2008*, GUS, Warszawa.
- Szacka B., 2003, *Wprowadzenie do socjologii*, Oficyna Naukowa, Warszawa.
- Szczepański M.S., 1997, *Teorie modernizacji – zarys paradygmatu* [w:] *Socjologia ogólna. Wybór tekstów*, t. 2, M. Malikowski, S. Marczuk, Wyższa Szkoła Społeczno-Gospodarcza, Tyczyn, s. 276–296.
- Szczepański M.S., 1999, hasło: Modernizacja [w:] *Encyklopedia socjologii*, Oficyna Naukowa, t. 2, Warszawa, s. 268–274.
- Sztompka P., 2002, *Socjologia. Analiza społeczeństwa*, Wydawnictwo Znak, Kraków.
- Sytuacja gospodarstw domowych w 2008 r. w świetle wyników badań budżetów gospodarstw domowych, GUS, http://www.stat.gov.pl/gus/5840_1160_PLK_HTML.htm (z dnia 10.01.2010).
- Wallerstein I., 2006, *Nowoczesny system – świat* [w:] *Współczesne teorie socjologiczne*, A. Jasińska-Kania, L. Nijakowski, J. Szacki, M. Ziółkowski (wybór i opracowanie), Scholar, Warszawa, s. 747–753.

Streszczenie

Okres transformacji systemowej wywołał zmiany w wielu dziedzinach życia. Jedną z nich jest kształt i jakość życia gospodarstw domowych. Socjologiczne teorie modernizacji, sięgające ewolucjonizmu, koncentrują się na celowym naśladownictwie społeczeństw zachodnich uznawanych za wzorce nowoczesności. Pod pojęciem modernizacji gospodarstw domowych przyjmuje się więc rodzaj zmian dokonujący się w trakcie przejścia ze społeczeństwa industrialnego do postindustrialnego.

Artykuł skoncentrowano na tematyce związanej z kształtem i strukturą gospodarstw domowych, zmianami w strukturze wykształcenia, przychodów i rozechodów. Ważnym elementem prezentowanego tematu jest również poziom spożycia wybranych artykułów oraz zmiany w wyposażeniu gospodarstw domowych. Wszystkie te elementy ukazują przeobrażenia stylu i jakości życia, jakie obserwowane są w gospodarstwach domowych w okresie transformacji systemowej.

**Socio-Economic Processes of Modernization of the Households in Poland
in the Transformation Period**

Summary

The period of system transformation has had consequences in many areas of life. One of them is certainly the shape and quality of life of households. Sociological theories of modernization, referring to evolutionism, concentrate on intentional imitation of western societies considered as the exemplars of modernity. Therefore one assumes a kind of changes taking place during the transition from industrial society into postindustrial one as modernization of households.

The article concentrates on the shape and structure of the households, changes in education structure, incomes and outcomes. One of most important elements of presented subject is also the level of consumption of specific goods and endowment of the households. All these elements represent the transformation of style and quality of life, that are observed in the households in analyzed period of time.