

Dr Magdalena Stawicka
Katedra Makroekonomii
Akademia Ekonomiczna we Wrocławiu

Rola bezpośrednich inwestycji zagranicznych w zmniejszaniu dysproporcji rozwojowych nowych krajów członkowskich Unii Europejskiej

WPROWADZENIE

Sytuacja na świecie pokazuje, że praktycznie wszystkie kraje wywierają na siebie wpływ oraz funkcjonowanie każdego z nich uwarunkowane jest funkcjonowaniem innych państw. To wzajemne oddziaływanie oraz zależność krajów zaczęło funkcjonować w chwili, gdy pierwsze gospodarki z racji niewystarczających zasobów musiały poszukiwać brakujących surowców w innych państwach. W konsekwencji doprowadziło to do przenikania się krajowych i międzynarodowych problemów gospodarczych. Cechą charakterystyczną współczesnego świata jest bezsprzecznie występowanie szeregu oddziaływań i zależności między krajami, a także obserwowalne jest znaczne nasilenie tych zjawisk w ostatnich latach. To sprawia, iż cały czas musi wzrastać świadomość ich istnienia i przekonanie, że przy każdej decyzji trzeba je uwzględnić.

Wspomniane powyżej zależności związane początkowo z pozyskiwaniem zasobów, których w jednym kraju występował nadmiar a w drugim niedobór, w XIX wieku zostały rozszerzone o nowy element, a mianowicie chęć uzyskania wyższej stopy zysku niż we własnym kraju. Ponadto w tym okresie wystąpił również silny wzrost produkcji przemysłowej w krajach Europy Zachodniej, co sprawiło, iż eksporterzy chcąc zapewnić dostęp do zagranicznych surowców wywozili kapitał za granicę w formie inwestycji zagranicznych. Kolejne lata w gospodarce światowej wzmocniły jeszcze bardziej znaczenie bezpośrednich inwestycji zagranicznych na arenie międzynarodowej. Wszechobecne stało się pojęcie globalizacji, które jest ogólnie definiowane jako złożony proces umiędzynarodawiania działalności gospodarczej przedsiębiorstw, prowadzący się przede wszystkim do funkcjonowania krajowych przedsiębiorstw zagranicą. Tendencje globalizacyjne polegają również na zacieśnianiu wzajemnych powiązań handlowych, produkcyjnych czy inwestycyjnych między poszczególnymi krajami i sprawiają, iż tworzony jest jeden wspólny, jednolity rynek świa-

towy, na którym łatwiej, bezpieczniej oraz taniej można prowadzić działalność gospodarczą.

W literaturze przedmiotu powszechne są opinie, iż bezpośrednio inwestycje zagraniczne (BIZ), które są siłą napędową procesu globalizacji w sposób istotny wpływają na kondycję oraz funkcjonowanie gospodarki kraju importującego je. Na podstawie obserwacji zależności pomiędzy napływem inwestycji zagranicznych, a zmianami podstawowych wskaźników makroekonomicznych można wyodrębnić pięć obszarów potencjalnego oddziaływania inwestycji na gospodarkę kraju. Należą do nich: transfer nowych technologii, *know-how*, nowoczesnych modeli zarządzania i organizacji pracy, zmiana struktury gospodarki – demonopolizacja, wprowadzenie nowych produktów, usług, rozwój wybranych gałęzi gospodarki, tworzenie miejsc pracy, bilans płatniczy oraz Produkt Krajowy Brutto.

Oprócz szeregu badań prowadzonych w związku z poszukiwaniem zależności między BIZ a korzyściami lub kosztami dla krajów przyjmujących, powstają koncepcje teoretyczne, w których autorzy podejmują próbę tłumaczenia tego zjawiska. Obecnie w literaturze występuje kilka znaczących teorii, z których żadna nie jest dominująca. Według J. Misali [Misala, 1990, s. 223-244] teorie dotyczące BIZ można podzielić dwójako, na teorie mikroekonomiczne wyjaśniające zjawisko inwestowania z punktu widzenia firmy podejmującej tę inwestycję oraz makroekonomiczne z punktu widzenia gospodarki jako całości.

Celem artykułu jest próba oceny zmiany sytuacji gospodarczej nowych państw członkowskich Unii Europejskiej w długim czasie, w wyniku napływu do tych gospodarek bezpośrednich inwestycji zagranicznych. Do realizacji tego celu zostanie przeprowadzone badanie, w którym autorka przeanalizuje wpływ bezpośrednich inwestycji zagranicznych (importowanych i eksportowanych) na podstawowy miernik makroekonomiczny, określający poziom rozwoju gospodarczego, jakim jest PKB *per capita*.

BEZPOŚREDNIE INWESTYCJE ZAGRANICZNE A TEORIA ROZWOJU GOSPODARCZEGO J.H. DUNNINGA

Teorie bezpośrednich inwestycji zagranicznych próbują wyjaśnić przyczyny powstawania przedsiębiorstw międzynarodowych, motywy podejmowania przez nie inwestycji poza terenem swojego kraju oraz poznać czynniki wpływające na wybór miejsca lokalizacji ich działalności. Jedną z teorii makroekonomicznych, w których odnaleźć można powiązanie BIZ z rozwojem gospodarczym sformułował J.H. Dunning [Dunning, 1981, s. 38]. W swojej pracy wykazał, iż istnieje związek pomiędzy poziomem Produktu Krajowego Brutto przypadającego na jednego mieszkańca a wielkością inwestycji netto na jednego mieszkańca.¹ Na

¹ Inwestycje netto według Dunninga stanowią różnicę pomiędzy inwestycjami zagranicznymi podejmowanymi przez podmioty gospodarcze danego kraju a inwestycjami zagranicznymi zrealizowanymi przez podmioty zagraniczne na terytorium tego kraju.

podstawie przeprowadzonego badania na próbie 67 krajów oraz ich danych statystycznych dotyczących lat 1967–1978 J.H. Dunning sformułował następujące wnioski:

- kraje o niskim PKB *per capita* – poniżej 400 USD¹, czyli słabo rozwinięte osiągają wartość inwestycji netto zerową lub minimalnie ujemną. Oznacza to, że kraje ze względu na brak wystarczającego kapitału nie podejmują się inwestowania zagranicą oraz same nie są na tyle atrakcyjne dla inwestorów, by zachęcać ich do lokowania kapitału;
- kraje, w których PKB *per capita* mieści się w przedziale 400-1500 USD charakteryzują się ujemną wielkością inwestycji netto, z uwagi na to, że gospodarki te są bardziej atrakcyjne dla inwestorów, co powoduje, iż chętniej podejmują oni decyzje o lokowaniu swojej działalności w tym państwie. Wynik ujemny jest związany z tym, iż kraje te nadal nie posiadają wystarczającego kapitału, aby zaistnieć na rynku międzynarodowym;
- kolejna grupa krajów to te, które osiągają omawiany wskaźnik na poziomie od 2000 USD do 4750 USD i obserwuje się, że wartość inwestycji netto mimo, że jest nadal ujemna wykazuje tendencję dążącą do zera, co oznacza, że funkcjonują na ich terytorium firmy, które podejmują się inicjatywy na rynki obce;
- ostatnią grupę krajów stanowią kraje, które można uznać za bardzo rozwinięte, ponieważ ich poziom PKB *per capita* zawarty jest w przedziale 2600-6500 USD² i wartość inwestycji netto dla tej grupy jest zazwyczaj wartością dodatnią.

Analizując teorię Dunninga z punktu widzenia rzeczywistości, przedziały dotyczące PKB *per capita* podane w analizie są już nieaktualne, bo dotyczą lat siedemdziesiątych, jednakże koncepcja ta jest nadal wykorzystywana chociażby przez UNCTAD i warto wykorzystać ją do określenia zależności między tymi zmiennymi.

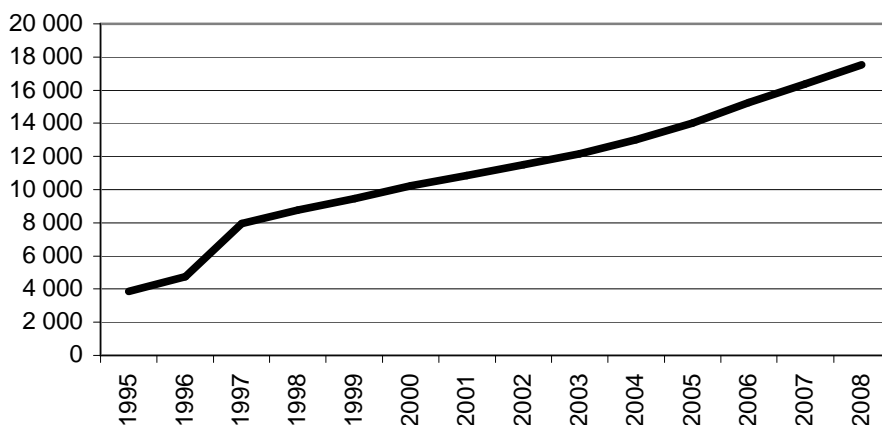
PRODUKT KRAJOWY BRUTTO *PER CAPITA* W NOWYCH KRAJACH UNII EUROPEJSKIEJ

W dniu 1 maja 2004 roku do Unii Europejskiej przystąpiło dziesięć nowych państw członkowskich, natomiast trzy lata później kolejne dwa. Wg danych EUROSTAT w roku 2006 średnia PKB *per capita* liczona już dla dwudziestu siedmiu krajów członkowskich Unii Europejskiej wyniosła 23 700 USD. Dla

¹ Dane przyjęte do badania obejmują rok 1971.

² Zdaniem autora teorii zachodzenie na siebie przedziałów z krajów rozwiniętych wynika z tego, iż w ich przypadku na wartość bezpośrednich inwestycji zagranicznych nie wpływa tylko wartość PKB *per capita*, ale również inne czynniki.

dwunastu nowych państw członkowskich wartość ta osiągnęła poziom średni 15 242 USD. Najwyższą wartość odnotowano w omawianym roku na Cyprze – 22 600 USD, a najniższą w Bułgarii i Rumunii, po 8800 USD. Podsumowując, na dwanaście nowych państw członkowskich, żaden z krajów nie osiągnął PKB *per capita* wyższego od średniej unijnej, natomiast połowa ma wskaźnik wyższy od średniej wyliczonej dla tych dwunastu państw.



Rysunek 1. Średnie PKB *per capita* dla dwunastu nowych państw członkowskich Unii Europejskiej w latach 1995–2006 oraz prognoza na lata 2007 i 2008 (w USD)

Źródło: opracowanie własne na podstawie danych EUROSTAT: <http://epp.eurostat.ec.europa.eu> – stan na dzień 18.07.2007 rok.

Na podstawie rysunku nr 1 można zaobserwować, iż na przestrzeni dziesięciolecia PKB *per capita* dla omawianych nowych krajów członkowskich corocznie wzrastał i jego przyrost jest szacowany na około 300% w stosunku do roku 1995. Ponadto według statystyk EUROSTAT w kolejnych latach obserwowalny będzie kolejny wzrost tego miernika z zachowaniem dotychczasowej tendencji. Oznacza to, że kraje te mają szansę na zwiększenie swojego poziomu rozwoju gospodarczego, jednakże należy również pamiętać, iż pozostałe kraje członkowskie według prognoz Komisji Europejskiej będą rozwijać się na poziomie podobnym do lat poprzednich, co oznacza, że luka dzieląca stare kraje Unii Europejskiej od nowych nie będzie się zmniejszać, a zatem w krótkim czasie nie dojdzie do zrównania poziomu rozwoju gospodarek unijnych.

BIZ *PER CAPITA*¹ W NOWYCH KRAJACH UNII EUROPEJSKIEJ

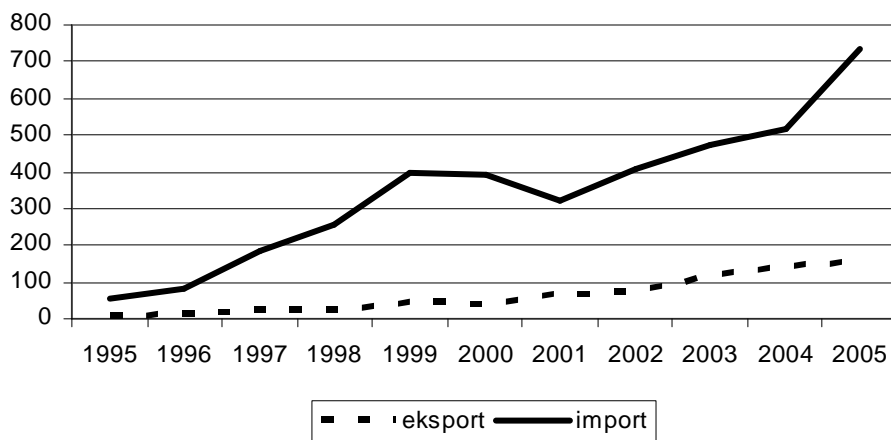
W roku 2005 wartość BIZ, jakie zostały zrealizowane przez obce podmioty gospodarcze w krajach unijnych wyniosła 430 510 mln USD² i stanowiła 46% ogółu BIZ zrealizowanych na świecie. Dwanaście nowych krajów członkowskich zaimportowało w tym okresie zaledwie 42 651 mln USD, co oznacza, że inwestorzy zagraniczni ulokowali w tych krajach raptem 10% wartości BIZ zrealizowanych na całym unijnym obszarze. W roku 2005 liderem w odbiorze bezpośrednich inwestycji zagranicznych wśród omawianych państw były Czechy, które pozyskały ponad 10 mld USD w formie BIZ, następnie Polska – ponad 7 mld USD oraz Węgry – 6,7 mld USD. Najmniej kapitału zagranicznego inwestorzy ulokowali na Słowenii – niecałe 500 tys. USD. Z drugiej strony, istotnym aspektem, który zostanie wykorzystany w dalszych rozważaniach jest również to, ile te kraje same inwestują zagranicą. W tym celu należy przeanalizować wartość odpływu (eksportu) bezpośrednich inwestycji zagranicznych z nowych krajów członkowskich. Niestety przedsiębiorstwa nowych krajów członkowskich Unii Europejskiej nie są zbyt aktywne pod względem ekspansji na rynki zagraniczne. W 2005 roku ulokowały na nich sumarycznie zaledwie 6,2 mld USD, co stanowi niewiele ponad 1 procent wartości inwestycji wszystkich państw unijnych. W tej dziedzinie liderem okazała się Polska, której firmy wyeksportowały kapitał o wartości 1,4 mld USD oraz Węgry – 1,3 mld USD. Pozostałe 10 krajów nie przekroczyło ze swoimi inwestycjami poziomu wartości 1 mld USD. Najmniej aktywna jest Malta i Rumunia – po około 10 mln USD w ciągu omawianego roku.

Podobnie jak w przypadku PKB, miarą, która pozwala dokładnie przeanalizować skalę zjawiska BIZ w wybranych krajach jest wskaźnik BIZ *per capita*, który eliminuje zróżnicowanie wielkościowe państw, a co za tym idzie ich potencjał do większego lub mniejszego pozyskiwania BIZ z racji różnej ilości mieszkańców oraz powierzchni.

Liderem pod względem odbioru BIZ w roku 2005 były Czechy, jednakże w przypadku wskaźnika importu BIZ *per capita*, pozycję pierwszą zajęła Estonia osiągając wartość 2 178 USD. Kolejne miejsce zajął Cypr – 1 495 USD oraz Malta – 1 441 USD. Najśłabszy wynik w tym rankingu osiągnęła Polska – zaledwie 202 USD na jednego mieszkańca.

¹ Przy obliczaniu BIZ *per capita* wykorzystano dla wszystkich okresów stałą liczbę ludności w analizowanych krajach, wynoszącą: dla Bułgarii – 7,38 mln, dla Cypru – 780 tys., dla Czech – 10,22 mln, dla Estonii – 1,31 mln, dla Litwy – 3,38 mln, dla Łotwy – 2,28 mln, dla Malty – 390 tys., dla Polski – 38,16 mln, dla Rumunii – 21,50 mln, dla Słowacji – 5,39 mln dla Słowenii – 2,01 mln oraz dla Węgier – 10,09 mln.

² Wartość zwiększona o dane dla Bułgarii i Rumunii, które przystąpiły dopiero 1 stycznia 2007 roku.



Rysunek 2. Średni import i eksport BIZ *per capita* dla dwunastu nowych państw członkowskich Unii Europejskiej w latach 1995–2005 (w USD)

Źródło: obliczenia własne na podstawie *World Investment Report 2001–2006*.

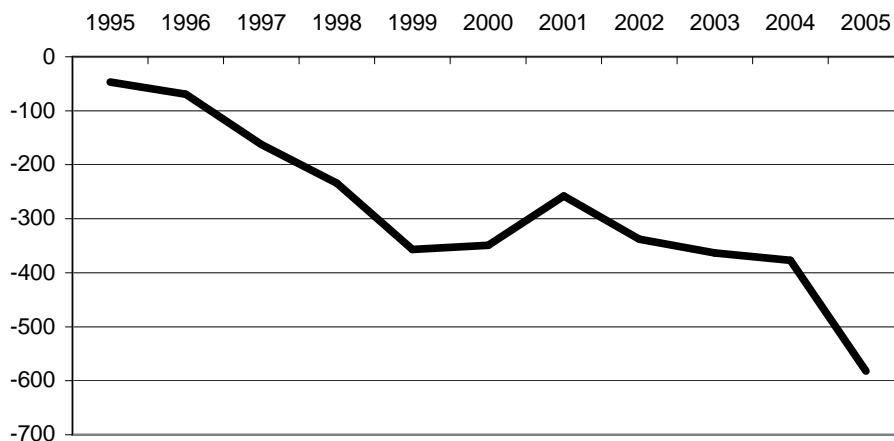
Na podstawie rysunku nr 2, na którym przedstawiona została wartość średnia bezpośrednich inwestycji zagranicznych *per capita* importowanych oraz eksportowanych przez nowe kraje członkowskie Unii Europejskiej można zauważyć, że dla obu mierników występuje ogólna tendencja rosnąca. W przypadku napływu BIZ jest ona bardziej widoczna, jednakże dla kapitału lokowanego przez omawiane kraje członkowskie UE również widać, iż ta forma ekspansji zagranicę staje się coraz bardziej popularna i coraz częściej wykorzystywana przez przedsiębiorstwa.

Jak już wspomniano wcześniej, liderem w eksporcie kapitału zagranicę w roku 2005 była Polska. Ciekawe jednak jest, że analizując wartości realne, czyli eksport BIZ *per capita* polska gospodarka zajmuje dopiero dziewiąte miejsce wśród dwunastu omawianych krajów. Spowodowane jest to tym, iż zamieszkuje ją największa liczba mieszkańców spośród tzw. „nowej dwunastki”, stąd uzyskany wynik nie jest już tak imponujący w porównaniu z globalną wartością. Liderem w tym okresie był Cypr, który osiągnął wartość inwestycji na poziomie 554 USD na jednego mieszkańca oraz Estonia – 460 USD. Najmniejszą wartość miała Rumunia zaledwie 1 USD na obywatela.

Konkludując, nowe kraje członkowskie UE wykazują się coraz większą inicjatywą w pozyskiwaniu kapitału zagranicznego, ale również ich przedsiębiorstwa starają się zaistnieć na rynkach zagranicznych. Ponadto widać, że w okresie omawianego dziesięciolecia nastąpił rozwój gospodarczy tych państw, stały się one bogatsze, nie tylko w doświadczenia związane z przeprowadzaniem przez nie procesem transformacji, ale również pod względem zamożności społeczeństwa, co jest obserwowalne również w PKB *per capita*.

NOI A PKB *PER CAPITA* W NOWYCH KRAJACH UNII EUROPEJSKIEJ

W teorii poziomu rozwoju gospodarczego J.H. Dunninga został wykorzystany wskaźnik makroekonomiczny o nazwie NOI *per capita*¹. Jest on określony jako różnica pomiędzy bezpośrednimi inwestycjami podejmowanymi przez przedsiębiorstwa danego kraju zagranicą, a wielkością bezpośrednich inwestycji zagranicznych napływających do danego kraju przypadających na jednego mieszkańca.



Rysunek 3. NOI *per capita* dla dwunastu nowych państw członkowskich Unii Europejskiej w latach 1995–2005 (w USD)

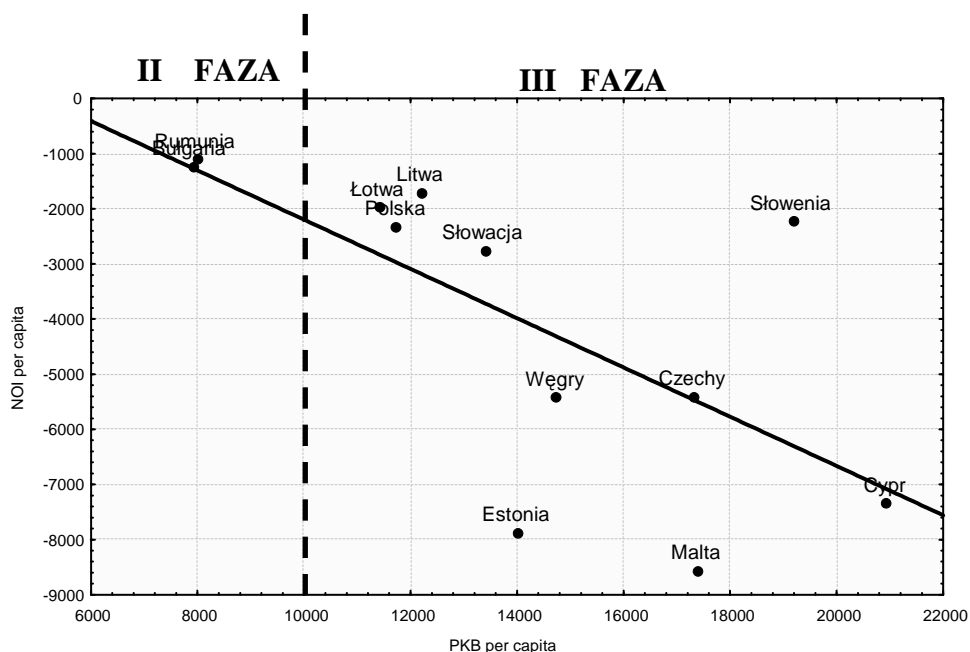
Źródło: obliczenia własne na podstawie *World Investment Report 2001–2006*.

Analizując wskaźnik NOI *per capita* dla grupy dwunastu nowych państw członkowskich UE można zauważyć, iż jego globalna wartość jest ujemna na przestrzeni omawianych dziesięciu lat. Dzieje się tak, z uwagi na to, że kraje te wykazują tendencję do przyciągania bezpośrednich inwestycji zagranicznych, których wartość znacznie przewyższa poziom lokowanych przez nie same inwestycji zagranicą. Obserwowalna jest również tendencja do powiększania wartości bezwzględnej NOI *per capita*. Wynika to przede wszystkim z dynamicznego wzrostu wartości BIZ napływających do tych krajów w porównaniu z niewielką wartością oraz często tendencją spadkową wartości kapitałów lokowanych przez te kraje za granicą.

W 2005 roku nastąpił kolejny silny wzrost bezwzględnej wartości NOI *per capita* w omawianych państwach. Sytuację tą można wytłumaczyć przystąpie-

¹ NOI *per capita* – net outward investment per capita, czyli odpływ inwestycji netto na 1 mieszkańca.

niem krajów do Unii Europejskiej, co z pewnością wpłynęło na zwiększenie ich atrakcyjności inwestycyjnej i doprowadziło do wzrostu wartości napływu bezpośrednich inwestycji zagranicznych. Interesujące jest również to, że wartość inwestycji bezpośrednich dokonywanych przez rezydentów tych krajów za granicą także znacznie wzrosła, co również można wiązać z otwarciem się nowych rynków unijnych dla nowych członków UE. Jednak dynamika tego wzrostu jest nieporównywalnie niższa niż dynamika napływu BIZ. Reasumując w roku 2005 NOI *per capita* dla krajów omawianego regionu wyniósł średnio minus 582 USD (dla wszystkich dwunastu krajów zawarty był w przedziale od minus 1 717 USD do plus 35 USD). Jedynym krajem, który w roku 2005 osiągnął wartość dodatnią wskaźnika była Słowenia.



Rysunek 4. Zależność między NOI *per capita* a PKB *per capita* w roku 2005 dla 12 nowych krajów członkowskich Unii Europejskiej

Źródło: obliczenia własne na podstawie danych UNCTAD w programie STATISTICA 6.0.

Aby zbadać wpływ BIZ na wzrost PKB autorka wykorzystała analizę regresji. Dzięki temu określony został wpływ inwestycji na wzrost gospodarczy omawianych krajów unijnych. Analiza rysunku nr 4 pokazuje, iż na podstawie nowych kryteriów klasyfikacji krajów¹ pod względem rozwoju gospodarczego,

¹ W *World Investment Report* z roku 2006 publikowanego przez UNCTAD podane zostały nowe przedziały klasyfikacyjne określające etapy rozwoju gospodarczego państw. I tak etap I rozwoju

12 nowych krajów członkowskich Unii Europejskiej można sklasyfikować jako gospodarki znajdujące się w drugim lub trzecim stadium rozwoju. Interesujące jest również to, iż dwa kraje, które przystąpiły do UE jako ostatnie, w roku 2007, czyli Bułgaria i Rumunia, są aktualnie w fazie drugiej, natomiast dziesięciu członków z 2004 roku znajduje się już w fazie trzeciej. Dla porównania autorka dokonała podobnego badania dla danych statystycznych z lat 2000–2003. Okazuje się, że wówczas te gospodarki, które zostały w roku 2005 sklasyfikowane w stadium trzecim rozwoju gospodarczego, były ówczesnie w stadium drugim. Na podstawie tego badania można stwierdzić, iż integracja gospodarcza wpływa pozytywnie na rozwój gospodarczy krajów członkowskich powodując przesuwanie się gospodarek unijnych na coraz wyższe szczeble rozwoju gospodarczego. Ponadto w roku 2005 tzw. „stara piętnastka” została sklasyfikowana w czwartym etapie rozwoju gospodarczego.

PODSUMOWANIE

Konkludując powyższe rozważania, widać silną zależność między bezpośrednimi inwestycjami zagranicznymi a wielkością PKB osiąganego przez kraje unijne. Oczywiście jest to, iż proces integracji, w którym uczestniczą omawiane kraje członkowskie w sposób istotny wpływa na wartość inwestycji zagranicznych napływających do tych krajów, ale również wywiera wpływ na zwiększanie się wartości kapitału lokowanego przez te kraje zagranicą. Przeprowadzona przez autorkę analiza statystyczna wykazała, iż z roku na rok wartość importowanego i eksportowanego kapitału w dwunastu nowych krajach członkowskich wzrasta i nie tylko wiąże się to z ich funkcjonowaniem w strukturach unijnych. Pamiętać należy, iż dziesięć z omawianych państw stało się członkami Unii Europejskiej w roku 2004, a dwa kraje dopiero w roku 2007, dlatego trudno jest jeszcze mówić o zdecydowanym lub bezwarunkowym udziale procesu integracji w podwyższaniu rozwoju gospodarczego tych krajów.¹ Można zatem sądzić, iż coroczny wzrost PKB *per capita* jest związany z napływem i odpływem kapitału zagranicznego, dzięki któremu kraj się rozwija. W literaturze przedmiotu od dawna mówi się o tym, iż dzięki inwestycjom zagranicznym napływają do kraju nie tylko środki finansowe, ale również wiedza *know-how*, nowe technologie, tworzone są nowe miejsca pracy, zwiększa się produkcja, a to w konsekwencji przekłada się wzrost gospodarczy. Również ekspansja firm zagranicę, ma swoje duże plusy dla gospodarki. Przedsiębiorstwa pozyskują nowe źródła finansowa-

mają państwa, w których PKB *per capita* nie przekracza poziomu 2 500 USD, etap 2 – od 2 500 USD do 10 000 USD, etap III – od 10 000 USD do 25 000 USD, etap IV – od 25 000 USD do 36 000 USD oraz etap V – od 36 000 USD.

¹ W wielu krajach obserwowalny był wzrost bezpośrednich inwestycji zagranicznych już w chwili rozpoczęcia procesu transformacji gospodarczej lub z chwilą liberalizacji prawa dotyczącego lokowania kapitału obcego.

nia swojej działalności oraz zdobywają nowe doświadczenia na rynkach międzynarodowych, które wykorzystują również na rynku lokalnym, wpływając na zachowanie innych firm krajowych. Osiągnięcie drugiego poziomu rozwoju gospodarczego przez dwa nowe kraje członkowskie oraz trzeciego przez dziesięć nowych państw unijnych z 2004 roku wydaje się być zadowalające. W przypadku Rumunii i Bułgarii oznacza to, że kraje są aktualnie na początku drogi do podnoszenia swojego poziomu rozwoju gospodarczego, na przykład wykorzystując w tym celu bezpośrednio inwestycje zagraniczne. Inwestorzy z uwagi na przystąpienie tych państw do struktur unijnych zaczynają się nimi interesować pod kątem rozszerzania swojej działalności, ponadto rządy tych państw nakierowane są również na stwarzanie dogodnych zachęt inwestycyjnych. Problem w tych gospodarkach stanowią jeszcze inwestycje krajowych przedsiębiorstw zagranicą. Bułgarskie i rumuńskie firmy nie są jeszcze przygotowane do ekspansji zagranicznej, o czym świadczy niewielka liczba realizowanych corocznie przez nie inwestycji *greenfield* na świecie – ok. 6 przedsięwzięć (w Polsce ok. 30 rocznie). Pozostałe dziesięć nowych krajów unijnych charakteryzuje się już znacznym importem kapitału zagranicznego, który przekłada się na w miarę wysokie PKB *per capita*. Ponadto można zaobserwować, iż zjawisko ekspansji zagranicznej przedsiębiorstw z tych krajów również pogłębia się. Można zatem się spodziewać, iż w niedługim czasie państwa te mają szansę przejść na wyższy poziom rozwoju gospodarczego, na którym znajdują się już od jakiegoś czasu tzw. „stare kraje unijne”. Oznacza to, że wykorzystując bezpośrednio inwestycje zagraniczne państwa mogą niwelować różnice w rozwoju gospodarczym, co szczególnie ważne jest w przypadku krajów unijnych, które dążą do tego, by stworzyć wspólny obszar krajów zbliżonych gospodarczo. Może być to również zachętą dla nowych państw do tego, aby zdecydowały się uczestniczyć w procesie integracji z Unią Europejską lub poza strukturami unijnymi prowadziły taką politykę proinwestycyjną, aby były atrakcyjne dla inwestorów, co doprowadzi do wzrostu ich importowanych inwestycji zagranicznych oraz PKB *per capita*.

LITERATURA

- Dunning J.H. [1981], *Explaining the International Direct Investment Position of Countries: Towards a Dynamic or Development Approach*, „*Weltwirtschaftliches Archiv*”, vol. 117.
- Misala J. [1990], *Teorie międzynarodowej wymiany gospodarczej*, PWN, Warszawa.
- World Investment Report 2000, Cross-border Mergers and Acquisitions and Development*, New York and Geneva.
- World Investment Report 2001, Promoting Linkages*, New York and Geneva.
- World Investment Report 2002, Transnational Corporations and Export Competitiveness*, New York and Geneva.
- World Investment Report 2003, FDI Policies for Development: National and International Perspectives*, New York and Geneva.

World Investment Report 2004, The Shift Towards Services, New York and Geneva.

World Investment Report 2005, Transnational Corporations and the Internationalization of R&D, New York and Geneva.

World Investment Report 2006, FDI from Developing and Transition Economies: Implications for Development. UNCTAD, New York and Geneva.

Streszczenie

W literaturze przedmiotu powszechne są opinie, iż bezpośrednie inwestycje zagraniczne, które są siłą napędową procesu globalizacji w sposób istotny wpływają na kondycję oraz funkcjonowanie gospodarki kraju importującego je. Celem artykułu jest próba oceny zmiany sytuacji gospodarczej nowych państw członkowskich Unii Europejskiej w długim czasie, w wyniku napływu do tych gospodarek bezpośrednich inwestycji zagranicznych. Do realizacji tego celu zostanie przeprowadzone badanie, w którym autorka przeanalizuje wpływ bezpośrednich inwestycji zagranicznych (importowanych i eksportowanych) na podstawowy miernik makroekonomiczny, określający poziom rozwoju gospodarczego, jakim jest PKB *per capita*. Przeprowadzona przez autorkę analiza statystyczna wykazała, iż z roku na rok wartość importowanego i eksportowanego kapitału w dwunastu nowych krajach członkowskich wzrasta i nie tylko wiąże się to z ich funkcjonowaniem w strukturach unijnych.

The Role of Foreign Direct Investments in Reduction of Disproportion in Development of New EU Member Countries

Summary

In the subject matter literature there are common opinions stating that direct foreign investment, which are driving power of globalization process, influence condition and functioning of countries importing these investments in a significant way. The aim of this article is to assess the economic situations of new European Union Member Countries in a long term that are influenced by a flow of direct foreign investments into these economies. To complete this task, the research has been conducted which analyzed the impact of direct foreign investments (imported and exported ones) on the essential macro-economic indicator, such as GDP per capita. Through statistic analysis, it has been proved that the value of invested and exported capital in twelve new member countries increased every year and it was not only the result of joining the Union's structure.