

dr Ewa Baran<sup>1</sup>

Katedra Polityki Gospodarczej  
Uniwersytet Rzeszowski

## Możliwości rozwoju pogranicza polsko-słowackiego

### WSTĘP

Zmniejszenie stopnia peryferyjności obszarów przygranicznych<sup>2</sup> (poprzez zwiększenie ich dostępności w relacjach krajowych i międzynarodowych), zatrzymanie procesów marginalizacji najslabiej rozwijających się obszarów, poprawa jakości życia na obszarach o najniższym poziomie rozwoju (poprzez zmiany w strukturze gospodarczej i społecznej, zwiększanie dostępności tych obszarów i wykorzystywanie endogenicznych potencjałów) to jedne z głównych zapisów Krajowej Strategii Rozwoju Regionalnego. Odpowiada to sformułowanej wizji rozwoju regionalnego, w odniesieniu do obszarów problemowych zakładającej, że w 2020 roku, m.in. dzięki procesom wyrównawczym, Polska będzie krajem bardziej spójnym terytorialnie oraz bardziej zintegrowanym zarówno gospodarczo, jak i społecznie [*Krajowa Strategia...*, 2010, s. 83–84]. Realizacja tej wizji nabiera szczególnego znaczenia dla przemian społeczno-gospodarczych województwa podkarpackiego z uwagi na zaliczenie do regionów granicznych UE i problemowych, posiadających niskie wskaźniki rozwojowe oraz liczne ograniczenia natury środowiskowej, warunkowane położeniem na obszarze Karpat Wschodnich.

Województwo podkarpackie odzwierciedla najbardziej specyfikę obszaru Karpat Wschodnich oraz jego odmienność na tle sytuacji w kraju i określane jest mianem regionu peryferyjnego. Wynika to zarówno z oddalenia od centrów gospodarczych i niskiej dostępności transportowej, niskiej urbanizacji, ale przede wszystkim głównego kryterium ekonomicznego w ramach polityki spójności – PKB *per capita* poniżej 75% średniej UE [Grosse, 2007, s. 27].

<sup>1</sup> Adres korespondencyjny: Uniwersytet Rzeszowski, Wydział Ekonomii, Katedra Polityki Gospodarczej, ul. Ćwiklińskiej 2, 35-601 Rzeszów, tel. +48 17 872 1772, e-mail: ebaran5@wp.pl.

<sup>2</sup> Region przygraniczny (graniczny, nadgraniczny) to teren zlokalizowany po jednej stronie granicy.

Obszar Karpat Wschodnich jest jednym z najatrakcyjniejszych i najbardziej zróżnicowanych wśród obszarów geograficznych Europy Centralnej. Jego specyfikę tworzą jednostki administracyjne o niskim, zarówno w odniesieniu do regionów w swoich krajach, jak i w układzie europejskim, poziomie rozwoju społeczno-gospodarczego. Ogromny potencjał tkwiący w zasobach ludzkich, bogactwach przyrodniczych oraz dziedzictwie kulturowym wciąż nie jest w odpowiedni sposób wykorzystany [*Horyzont...*, ([http](#))].

Celem opracowania jest określenie możliwości rozwoju – w kontekście zmian społeczno-gospodarczych – obszarów przygranicznych<sup>3</sup> woj. podkarpackiego, które ze względu na swą specyfikę środowiskową wymagają poszukiwania narzędzi wspierających ich konkurencyjność i zapewniających zrównoważony rozwój. Odniesieniem dla podjętych rozważań są instrumenty polityki regionalnej UE wzmacniające współdziałanie podmiotów i instytucji ważnych w układzie regionalnym. Jednym z instrumentów wsparcia w wyznaczaniu kierunków i przyspieszaniu tempa rozwoju pogranicza Polski i Słowacji jest Program Współpracy Transgranicznej (PWT) Polska–Słowacja 2007–2013. Służy on podejmowaniu działań przez podmioty i instytucje sąsiadujących jednostek samorządowych, które z uwagi na liczne podobieństwa pogranicza Polski i Słowacji mogą realizować wspólne projekty rozwojowe.

Materiał empiryczny do badań pochodził z BDL GUS. Do analizy wykorzystane zostały także wyniki badań ankietowych przeprowadzonych w ramach projektu „Człowiek i natura – transfer wiedzy i doświadczeń w Euroregionie Karpackim”<sup>4</sup>.

## PODSTAWY WSPÓŁPRACY TRANSGRANICZNEJ

Analizując podstawy prawne możliwości rozwoju współpracy transgranicznej należy przywołać art. 172 ust. 2 Konstytucji RP mówiący, że „jednostka samorządu terytorialnego ma prawo przystępowania do międzynarodowych zrzeczeń społeczności lokalnych i regionalnych oraz współpracy ze społecznościami lokalnymi i regionalnymi innych państw”.

Szczególne znaczenie dla współpracy transgranicznej w polskich regionach przygranicznych mają umowy sporządzane i uchwalane przez instytucje międzynarodowe, do których przede wszystkim należą:

- Europejska Konwencja Ramowa o współpracy transgranicznej między wspólnotami i władzami terytorialnymi uchwalona przez Radę Europy w 1980 roku, nazywana w skrócie Konwencją Madrycką;

---

<sup>3</sup> Region przygraniczny (graniczny, nadgraniczny) to teren zlokalizowany po jednej stronie granicy.

<sup>4</sup> Projekt „Człowiek i natura – transfer wiedzy i doświadczeń w Euroregionie Karpackim nr PL-SK/KAR/IPP/III/124” realizowany za pośrednictwem Euroregionu Karpackiego w ramach Programu Współpracy Transgranicznej Rzeczpospolita Polska – Republika Słowacka 2007–2013.

- Europejska Karta Regionów Granicznych i Transgranicznych z 1981 r.;
- Europejska Karta Samorządu Terytorialnego z 1985 r.;
- Europejska Karta Samorządu Regionalnego z 1997 roku [*Euroregiony...*, (http)].

Przejawem aktywności w obszarze współpracy transgranicznej jest powstanie w 1971 r. Stowarzyszenia Europejskich Regionów Granicznych, które zainicjowało Europejską Kartę Regionów Granicznych i Transgranicznych<sup>5</sup>, gdzie podkreśla się rolę regionów jako siły napędowej współpracy transgranicznej. Regiony przygraniczne i transgraniczne przedstawiane są w tym dokumencie jako narzędzie rozwoju UE – narzędzie wyjątkowe i skuteczne dzięki swej bliskości do obywateli.

Współpraca transgraniczna wpisuje się w proces budowania ładu europejskiego w ujęciu makro przez „budowanie sąsiedztw” kulturowych, politycznych i gospodarczych. Europejska Konwencja Ramowa o Współpracy Transgranicznej przyjmuje, że współpracę transgraniczną tworzy każde wspólne działanie mające na celu umocnienie i dalszy rozwój sąsiedzkich kontaktów między wspólnotami i władzami terytorialnymi dwóch lub większej liczby umawiających się stron. Zauważa się, że współpraca transgraniczna to wiele zróżnicowanych form zagranicznej aktywności władz państwowych i samorządowych, ale także podmiotów gospodarczych, instytucji i organizacji społecznych współdziałających ze sobą wskutek naturalnego zainteresowania partnerem zagranicznym [Sługocki 2013, s. 248–249]. W przypadku jednostek samorządowych odległych od większych krajowych ośrodków gospodarczych transgraniczne sąsiedztwo może tworzyć podstawę współpracy biznesowej bazującej na wspólnocie potrzeb oraz wzajemnym ich zaspokajaniu.

K. Jóskowiak podkreśla, że współpraca transgraniczna, występująca najczęściej w formie euroregionów, jest właśnie dynamiczną (w aspekcie rozwojowym) formą budowania sąsiedztwa i zarazem tworzenia sieci współpracy samorządów lokalnych przez granice [2008, s. 41]. Euroregion jest to formalna struktura współpracy transgranicznej – pojęcie szersze, skupiająca przedstawicieli szczebla lokalnego i regionalnego, a także w uzasadnionych przypadkach partnerów społecznych. Są to podmioty prawne, które stawiają przed sobą cele i posiadają rozległe możliwości działania. Ich rola wiąże się z możliwościami finansowania różnych przedsięwzięć będących przejawem współpracy, co określone jest w statutach euroregionów [*Euroregiony...*, (http)]. Dostrzeżenie możliwości rozwijania takiej współpracy na pograniczu południowo-wschodnim doprowadziło do powołania Euroregionu Karpackiego, jako jednego z pierwszych w Polsce. Pomimo licznych inicjatyw i zrealizowanych projektów pojawiają się nowe wyzwania i możliwości działań, które wpisują się w realizację polityki spójności UE służącej ograniczaniu nierówności społeczno-gospodarczych na jej wschodnich granicach.

<sup>5</sup> Zmieniona 1 grudnia 1995 r.

Pogranicze polsko-słowackie należy do słabo zurbanizowanych obszarów (ludność miejska stanowi niewiele ponad 2/5 populacji) [*Potencjał społeczno-gospodarczy...*, 2012, s. 17]. W rozmieszczeniu osadnictwa na pograniczu polsko-słowackim zauważa się prawidłowości rozkładu zaludnienia, odmienne po obu stronach granicy. Osadnictwo polskie jest bardziej ciągłe, „płynniejsze” w przestrzeni, zajmując niemal wszystkie doliny, natomiast słowackie – charakteryzuje większa koncentracja wokół ośrodków miejskich. Zróżnicowanie rozmieszczenia ludności w obu krajach nawiązuje do barier naturalnych i ukształtowania powierzchni. W obu krajach tylko około 1% ludności mieszka na obszarach powyżej 1000 m n.p.m., przy czym na Słowacji jest to nieco większy odsetek. Pod względem gospodarczym obszar pogranicza polsko-słowackiego cechują jeszcze większe kontrasty niż w przypadku zróżnicowań demograficznych. Jest to następstwem uwarunkowań historycznych i geograficznych, w tym peryferyjnego położenia oraz rozwinięcia lub nie funkcji turystycznych. Lepiej zagospodarowana jest część zachodnia – zarówno po stronie polskiej, jak i słowackiej oraz niektóre obszary wzdłuż granicy polsko-słowackiej związane z działalnością turystyczną [Więckowski i inni, (<http>), s. 28–32]. Te cechy skłaniają do uznania tego obszaru za podlegający marginalizacji i wymagający interwencji ograniczającej pogłębianie tego procesu.

Wzmocnienie współpracy polsko-słowackiej opartej na partnerstwie, mającej na celu trwały rozwój obszaru przygranicznego było głównym celem PWT Rzeczpospolita Polska – Republika Słowacka na lata 2007–2013<sup>6</sup>. Głównym uzasadnieniem dla realizacji wspólnych projektów jest pokonywanie barier rozwojowych wynikających ze specyfiki terytorium i podobieństwo społeczno-gospodarcze oraz kulturowe.

#### PRZYRODNICZE I SPOŁECZNO-GOSPODARCZE CZYNNIKI ROZWOJU POGRANICZA POLSKO-SŁOWACKIEGO

Uwzględnienie specyfiki terytorium przy wprowadzaniu niezbędnych przemian społeczno-gospodarczych jest podstawą realizacji programów rozwoju opartych na koncepcji zrównoważonego rozwoju.

Terytorializacja polega na zakorzenieniu przedsiębiorstw, związaniu ich z określonym obszarem rozumianym funkcjonalnie, stworzeniu sieci powiązań z lokalnymi instytucjami, które pozwalają lepiej konkurować z globalnym otoczeniem. Oznacza to także często deklarowany wzrost znaczenia zasobów endogenicznych jako podstawy rozwoju, jednakże udany rozwój polega na optymalnym w danych warunkach wykorzystaniu wszelkich dostępnych zasobów. Współwystępowanie wyżej wskazanych czynników oznacza poprawę efektyw-

<sup>6</sup> Zatwierdzony przez Komisję Europejską 20 grudnia 2007 r.

ności działania we wszystkich sferach (ekonomicznej, społecznej, instytucjonalnej) i konsekwentne zastępowanie struktur społeczno-gospodarczych o niskiej produktywności układami o produktywności wyższej, zatem bardziej konkurencyjnej [Wyzwania i cele..., s. 26–27].

Specyfika pogranicza Polski i Słowacji sprowadza się do występowania cennych zasobów przyrody, objętych ochroną prawną, co wymaga realizacji zrównoważonego rozwoju tego obszaru. Wkomponowanie tego potencjału w realizację procesów rozwoju pozwoli na tworzenie podstaw konkurencyjności regionalnej. A. Kasztelan [2011, s. 261] zaznacza, że osiąganie przewagi konkurencyjnej nad innymi regionami na bazie istniejącego potencjału środowiskowego, umiejętność jego wykorzystania w procesach wzrostu i rozwoju społeczno-gospodarczego oraz niski poziom antropopresji można określić mianem środowiskowej konkurencyjności regionu. Zjawisko to należy rozpatrywać dwukierunkowo. Z jednej strony przewaga konkurencyjna może dotyczyć występujących w danym regionie zasobów i walorów środowiska, z drugiej zaś kluczowe znaczenie ma umiejętność ich przekształcenia w efekty społeczno-gospodarcze, które przyczynią się do relatywnie szybszego rozwoju rozpatrywanego regionu.

Poza walorami środowiskowymi to także terytorium występowania licznych walorów historyczno-kulturowych, pozwalających na stworzenie oferty dla turystów. Ważnym elementem realizacji koncepcji rozwojowych jest tworzenie dogodnych warunków dla funkcjonowania podmiotów gospodarczych, tworzących podstawy lokalnej gospodarki.

Powiaty graniczne ze Słowacją zajmują 28% powierzchni województwa podkarpackiego, a ludność zamieszkująca ten teren stanowiła w 2012 r. niespełna 20%. Oznacza to średnio mniejszą gęstość zaludnienia – 84 osoby na 1 km<sup>2</sup> przy wskaźniku dla województwa 119 – i dla kraju 123 osoby na 1 km<sup>2</sup>. Warunkowane jest to znacząco położeniem na obszarach górskich oraz związaną z tym bardzo wysoką lesistością (50–100% w powiatach: bieszczadzkim, leskim i sanocim oraz 35–40% – w jasielskim i krośnieńskim) [Baran, 2014, s. 31]. Zmiany potencjału ludzkiego w latach 2004–2012 wyniosły 0,95% i wskazują na niewielki wzrost (podobnie jak w kraju – 0,94%) przy znacznie korzystniejszej wartości dla województwa 1,5% (tabela 1). Ten stan wyznaczany jest głównie przez zwiększoną migrację z powiatów przygranicznych obejmującą zazwyczaj młodszych mieszkańców. Szczególnym zagrożeniem jest wzmożona emigracja osób w wieku produkcyjnym (tj. potencjalnie reprodukcyjnym) decydująca nie tylko o stanie ludności, ale o pogorszeniu jej struktury w dłuższej perspektywie. Efektem tego jest zauważalny spadek przyrostu naturalnego, co na tle korzystniejszej sytuacji dla województwa stawia pytanie o możliwości rozwoju tego obszaru.

Niezależnie od utrudnień naturalnych – jakie wiążą się z górskim charakterem obszaru, podstawową przyczyną decyzji migracyjnych jest zazwyczaj zła sytuacja na rynku pracy.

**Tabela 1. Zmiany stanu ludności w latach 2004–2012**

Wyszczególnienie	2004	2008	2012	2012–2004
Ogólna liczba ludności				
Polska	38 173 835	38 135 876	38 533 299	359 464
Podkarpacie	2 097 975	2 099 495	2 129 951	31 976
Powiaty przygraniczne	416 289	416 225	420 246	3 957
Przyrost naturalny/1000 mieszkańców				
Polska	-0,19	0,92	0,04	0,23
Podkarpacie	1,22	1,90	1,25	0,03
Powiaty przygraniczne	0,85	1,76	0,74	-0,11
Saldo migracji/1000 mieszkańców				
Polska	-0,25	-0,39	-0,17	0,08
Podkarpacie	-1,03	-1,10	-0,91	0,12
Powiaty przygraniczne	-1,18	-1,16	-1,63	-0,45

Źródło: opracowanie własne na podstawie BDL GUS.

Brak informacji statystycznej dotyczącej poziomu PKB na poziomie lokalnym, skłania do posługiwania się danymi o bezrobociu, które są dobrym przybliżeniem zmian lokalnej koniunktury, gdyż stanowią odzwierciedlenie wszystkich procesów wpływających na poziom wartości dodanej [Pancer-Cybulska 2011, s. 150]. Brak miejsc pracy pozarolniczej jest szczególnie odczuwalny na wiejskich obszarach oddalonych od aglomeracji miejskich i ważnych szlaków komunikacyjnych [Kłodziński 2013, s. 87]. O braku równowagi na rynku pracy w powiatach przygranicznych świadczyła wysoka stopa bezrobocia pozostająca w wyraźnej dysproporcji względem przeciętnej sytuacji w kraju. Najwyższa w 2004 r. stopa bezrobocia (22,2%) uległa obniżeniu w kolejnych latach – szczególnie w 2008 r. (14,8%), jednak rozstęp względem średniej krajowej (9,5%) był wówczas największy – zarówno dla regionu Podkarpacia (3,5 pkt proc.), jak i dla powiatów przygranicznych (5,3 pkt proc.).

W latach 2004–2012 w powiatach przygranicznych zmniejszył się udział długotrwale bezrobotnych, co może wiązać się ze zwiększoną emigracją ludności w wieku produkcyjnym, gdyż przy wyższej od województwa podkarpackiego stopie bezrobocia ujawnił się zdecydowany spadek udziału tej grupy bezrobotnych w 2008 r. – podobnie jak w kraju o około 18% [Baran, 2014, s. 34].

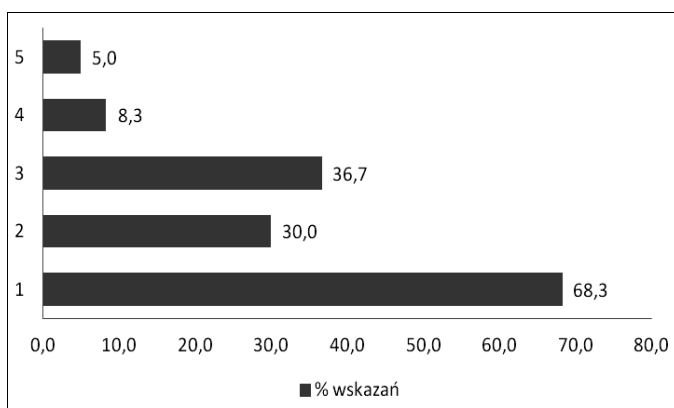
Podejmowanie działań służących inicjowaniu korzystnych zmian w regionie wymaga aktywności różnych podmiotów. Przykładem tego jest zrealizowany przez Uniwersytet Rzeszowski<sup>7</sup> w partnerstwie z gminą Zarszyn i partnerem słowackim Stowarzyszeniem Górna Olka (w regionie proszowskim) projekt pt.: „Człowiek i natura – transfer wiedzy i doświadczeń w Euroregionie Karpacim”. Jego celem było nawiązanie i wzmocnienie bezpośrednich kontaktów

<sup>7</sup> Projekt był realizowany w okresie od lipca 2013 r. do czerwca 2014 r.

między polskimi i słowackimi społecznościami i samorządami gmin przyrodniczo cennych objętych systemem ochrony prawnej po obu stronach wspólnego polsko-słowackiego obszaru Euroregionu Karpackiego. Łączenie rozwoju społeczno-gospodarczego z ochroną środowiska tego regionu stanowi jedyną właściwą drogę rozwoju, a współpraca transgraniczna staje się niezbędna dla realizacji zrównoważonego rozwoju.

Uczestnicy spotkań – wypowiadając się na temat funkcjonowania obszarów prawnie chronionych – w ponad 35% wskazywali, że są one gwarantem zachowania wysokich walorów przyrodniczych. Powyżej 18% uznało je za enklawę zakazów i nakazów, natomiast bardzo mała grupa respondentów podawała, że mogą stanowić szansę rozwoju dla biznesu [Grzebyk 2014, s. 17]

Poszukując obszarów aktywności gospodarczej odpowiednich do potrzeb lokalnych społeczności zbadano opinie ich reprezentantów, co zestawiono na rysunku 1.



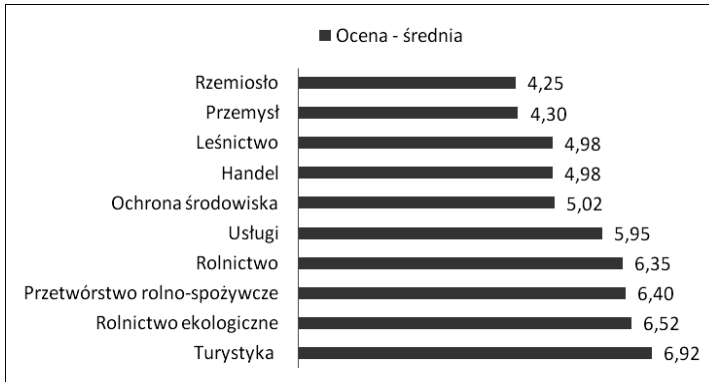
**Rysunek 1. Najbardziej potrzebne w gminie podmioty gospodarcze**

1 – zakłady produkcyjne, 2 – warsztaty rzemieślnicze, 3 – punkty usług, 4 – jednostki handlowe, 5 – inne

Źródło: opracowanie na podstawie badań własnych.

Niezagospodarowaną dziedziną działalności gospodarczej okazała się różnorodna wytwórczość, która w powszechnym przekonaniu może zapewnić liczne miejsca pracy. Stwierdzony niedorozwój sektora usług postrzegany jest także jako potrzebny obszar działalności dla mieszkańców. Wobec powyższego stymulatorem niezbędnych przemian wydają się działania uświadamiające realne możliwości rozwoju aktywności gospodarczej, gdyż ponad ¼ respondentów zauważała niedostateczną wiedzę nt. rzeczywistych ograniczeń w obszarach Natura 2000. Korzystna byłaby też pomoc finansowa w aktywizowaniu przedsięwzięć, które będą odpowiednie do specyfiki walorów i zasobów regionu.

Mając na uwadze rozwój polsko-słowackiej współpracy transgranicznej respondenci oceniali możliwe kierunki rozwoju gmin – rysunek 2. W zebranych opiniach najwyższe oceny przypadły turystyce i niewiele niższe rolnictwu – szczególnie rolnictwu ekologicznemu oraz przetwórstwu rolno-spożywczemu (skala ocen: 1–10, gdzie 1 oznaczało – najmniej, a 10 – najbardziej pożądany kierunek współpracy).



**Rysunek 2. Oczekiwane kierunki rozwoju gmin**

Źródło: opracowanie na podstawie badań własnych.

Zebrane opinie ujawniły zrozumienie potrzeby podejmowania działań uwzględniających środowiskową specyfikę regionu. Wydaje się jednak, że ich samodzielna realizacja przez społeczność regionu będzie trudna i wymagane będzie wsparcie zewnętrzne.

## PODSUMOWANIE

Pogranicze polsko-słowackie posiada liczne ograniczenia natury środowiskowej warunkowane położeniem na obszarze Karpat Wschodnich. Zmniejszeniu stopnia peryferyjności obszarów przygranicznych służą programy współpracy transgranicznej UE wspierające lokalne inicjatywy rozwojowe. Wpisują się one w realizację głównego celu, jakim jest poprawa spójności terytorialnej, społecznej i gospodarczej UE.

Z uwagi na niską aktywność gospodarczą konieczne jest pobudzanie lokalnej przedsiębiorczości także dla zachowania ponadlokalnych walorów obszaru. M. Kłodziński [2013, s. 88] wskazuje na konieczność zróżnicowania dotychczasowych jednolitych metod oddziaływania na rozwój przedsiębiorczości, gdyż programy pomocowe kierowane do sektora małej i średniej przedsiębiorczości (MSP) nie uwzględniają specyfiki warunków wiejskich. W związku z tym po-



trzebny jest ciągły monitoring procesów zachodzących na wsi w zakresie rozwoju przedsiębiorczości, identyfikujący jej bariery rozwojowe i w oparciu o tę wiedzę proponujący sposoby wsparcia. Należałoby w programach pomocowych kierowanych do przedsiębiorstw uwzględnić np. pewne preferencje dla tych, którzy chcą swoją działalność prowadzić w trudnych warunkach wiejskich, szczególnie na terenach marginalnych, o trudnych warunkach rozwojowych. Dla takich terenów należy tworzyć odrębne programy rozwoju przedsiębiorczości uwzględniające specyfikę każdego regionu.

Realizacja projektów współpracy transgranicznej może przyczynić się do rozwiązywania problemów obszaru pogranicza pod warunkiem aktywnego współdziałania różnych jednostek sektora badawczo-rozwojowego z podmiotami gospodarczymi i regionalnymi instytucjami. Jednak trwałe efekty podejmowanych działań może zapewnić włączenie lokalnych społeczności oraz wykorzystanie właściwości i zasobów regionu.

#### BIBLIOGRAFIA

- Baran E., 2014, *Realizacja funkcji obszarów pogranicza polsko-słowackiego wobec zmian demograficznych* [w:] *Przyrodnicze i społeczno-ekonomiczne uwarunkowania rozwoju obszarów przygranicznych Polski i Słowacji*, red. B. Grzebyk, A. Walenia, Wyd. FOSZE, Rzeszów.
- Ekspertyza pt. *Wyzwania i cele dla programów współpracy transgranicznej z udziałem Polski po 2013 roku*, 2012, Ministerstwo Rozwoju Regionalnego Departament Współpracy Terytorialnej, wyd. EGO – Evaluation for Government Organizations s.c., Warszawa.
- Euroregiony w Polsce*, <http://www.karpacki.pl/> (15.06.2013 r.).
- Grosse T.G., 2007, *Wybrane koncepcje teoretyczne i doświadczenia praktyczne dotyczące regionów peryferyjnych*, „Studia Lokalne i Regionalne”, nr 27.
- Grzebyk B., 2014, *Środowisko przyrodnicze i jego ochrona a możliwości rozwoju społeczno-gospodarczego obszarów przygranicznych* [w:] *Przyrodnicze i społeczno-ekonomiczne uwarunkowania rozwoju obszarów przygranicznych Polski i Słowacji*, red. B. Grzebyk, A. Walenia, Wyd. FOSZE, Rzeszów.
- Horyzont Karpacki 2020 – przyszłość dla Karpat*, <http://www.karr.com.pl> (15.08.2013 r.).
- Jóskowiak K., 2008, *Samorząd terytorialny w procesie integracji europejskiej. Polskie doświadczenia i wnioski na przyszłość*, Katowice.
- Kasztelan A., 2011, *Ocena środowiskowej konkurencyjności regionów w Polsce*, Prace naukowe UE we Wrocławiu nr 166, Polityka ekonomiczna, Wrocław.
- Kłodziński M., 2013, *Bariery rozwoju pozarolniczej przedsiębiorczości wiejskiej*, Roczniki Naukowe SERiA z. 1,
- Krajowa Strategia Rozwoju Regionalnego 2010–2020: Regiony, Miasta, Obszary wiejskie*, 2010, Warszawa.
- Pancer-Cybulska E., 2011, *Lokalny wymiar światowego kryzysu w Polsce* [w:] *Konkurencyjność i spójność w polityce rozwoju Unii Europejskiej*, red. M. Klamut, Wyd. UE we Wrocławiu, Wrocław.

- Potencjał społeczno-gospodarczy Euroregionu Karpackiego 2008–2010*, 2012, Wyd. US w Rzeszowie, Rzeszów.
- Sługocki W., 2013, *Polityka regionalna UE a rozwój polskich regionów – studium przypadku*, UZ, Zielona Góra.
- Więckowski M., Michniak D., Bednarek-Szczepańska M., Chrenka B., Ira V., Komornicki T., Rosik P., Stępnik M., Székely V., Śleszyński P., Świątek D., Wiśniewski R., 2012, *Pogranicze polsko-słowackie. Dostępność transportowa a turystyka*, Instytut Geografii i Przestrzennego Zagospodarowania PAN, Geografický ústav Slovenská akadémia vied, Warszawa–Bratysława, <http://rcin.org.pl> (dostęp: 15.03.2013 r.).

### *Streszczenie*

Regiony graniczne UE zaliczane są do obszarów problemowych, posiadających niskie wskaźniki rozwoju społeczno-gospodarczego, które wynikają ze złożonych uwarunkowań i specyfiki ich terytorium. Jednym z nich jest pogranicze polsko-słowackie posiadające liczne ograniczenia natury środowiskowej warunkowane położeniem na obszarze Karpat Wschodnich. Zmniejszeniu stopnia peryferyjności obszarów przygranicznych służą programy współpracy transgranicznej UE wspierające lokalne inicjatywy rozwojowe. Wpisują się one w realizację głównego celu, jakim jest poprawa spójności terytorialnej, społecznej i gospodarczej UE. Celem opracowania jest określenie możliwości rozwoju – w kontekście zmian społeczno-gospodarczych – obszarów przygranicznych woj. podkarpackiego, które ze względu na swą specyfikę środowiskową wymagają poszukiwania narzędzi wspierających ich konkurencyjność i zapewniających zrównoważony rozwój. Trwałe efekty podejmowanych działań może zapewnić współpraca różnych środowisk z włączeniem lokalnych społeczności oraz wykorzystanie właściwości i zasobów regionu.

*Słowa kluczowe:* pogranicze polsko-słowackie, rozwój zrównoważony, programy współpracy transgranicznej

## **Development Opportunities of the Polish-Slovakian Cross-Border Area**

### *Summary*

Cross-border regions of the European Union are regarded as problem areas. They are typically characterized by low rates of socio-economic development which are caused by complex territorial conditioning and specificity. One of such regions is the Polish-Slovakian border area with its various natural limitations imposed by the Eastern Carpathian location. The issue of decreasing peripherality of border regions is addressed by a variety of the EU pro-development cross-border cooperation programs. They also comply with the overriding objective of increasing territorial, social and economic cohesion of the European Union. The main goal of the paper is to determine the development opportunities – in the context of socio-economic changes of the cross-border areas of the podkarpackie voivodship which due to its environmental uniqueness necessitates identification of their competitiveness and sustainable development enhancement policy tools. The long lasting effects of the programs can be ensured by cooperation among various local communities and taking advantage of the full potential of the regional resources.

*Keywords:* borderland, sustainability, cross-border cooperation programs