

mgr Malwina Popiołek

Uniwersytet Opolski

Wykluczenie cyfrowe w Polsce

WPROWADZENIE

We współczesnym świecie trudno przecenić znaczenie informacji. Stanowi ona kluczowy element wyznaczający charakter nowoczesnej cywilizacji. Jest niematerialnym towarem, niezwykle pożądanym i intensywnie wykorzystywanym w różnych dziedzinach życia, od sfery publicznej, po prywatną.

Wielu badaczy jest zgodnych co do tego, że społeczeństwo masowe za sprawą informacji nieuchronnie przeobraża się w społeczeństwo informacyjne. Z rosnącą wartością oraz ilością informacji stykamy się w codziennej rzeczywistości.

Jak słusznie zauważa B. Nierenberg: „(...) we współczesnym świecie, informacji właściwie nie trzeba szukać. W przytłaczającej większości są one w obiegu publicznym – głównie za sprawą Internetu”¹. Twierdzenie to jest niezwykle trafne i doskonale oddaje istotę przemian zachodzących niemalże na naszych oczach. Ściśle wiąże się z tym rosnące znaczenie nowych mediów.

Oczywiście sam fakt istnienia informacji w obiegu nie przesądza jeszcze o ich powszechności. Kwestią kluczową jest bowiem możliwość wejścia w ich posiadanie, a więc problem dostępu do informacji. Jak się bowiem okazuje, dostęp ten jest nierównomierny i warunkowany różnymi czynnikami (dotyczy to zarówno jednostek, jak i innych podmiotów, np. państw). To z kolei ma istotny wpływ na nierówności społeczne, a zatem prowadzi do zjawiska ściśle związanego z wykluczeniem cyfrowym, określanego w literaturze jako podziały cyfrowe².

Niniejszy artykuł ma na celu zwrócenie uwagi na wybrane kwestie związane z zagadnieniem wykluczenia cyfrowego w Polsce oraz przedstawienie aktualnego stanu badań w tej materii.

Prezentuje również najważniejsze przyczyny i konsekwencje wykluczenia cyfrowego, a także wybrane sposoby przeciwdziałania temu zjawisku. Temat wykluczenia cyfrowego jest niezwykle obszerny. Niniejszy artykuł naturalnie nie wyczerpuje problematyki, a jedynie przybliży poszczególne zagadnienia.

¹ B. Nierenberg, *Zarządzanie mediami – ujęcie systemowe*, Wyd. UJ, Kraków 2011, s. 171.

² T. Masłyk, *Obywatel w społeczeństwie informacyjnym*, NOMOS, Kraków 2010, s. 36.

PROBLEM WYKLUCZENIA CYFROWEGO I INFORMACYJNEGO

Brak umiejętności korzystania z cywilizacyjnych osiągnięć technologicznych prowadzi do wykluczenia cyfrowego. J. van Dijk definiuje to zjawisko jako rozwarstwienie na tych, którzy mają dostęp do komputerów i Internetu, oraz tych, którzy tego dostępu nie posiadają³. Konsekwencją wykluczenia cyfrowego jest nierówny dostęp do informacji. Wykluczenie cyfrowe generuje więc zjawisko wykluczenia informacyjnego. Wspomniany już wcześniej B. Nierenberg, w swojej pracy *Zarządzanie mediami – ujęcie systemowe*, powołuje się niejednokrotnie na znamienne słowa jednego z najwybitniejszych teoretyków zarządzania, Petera Druckera, mówiące o tym, że wiek XXI będzie wiekiem informacji, która stanowić będzie podstawowy zasób⁴. Obserwując otaczający nas świat trudno się z tym twierdzeniem nie zgodzić. D. McQuail podkreśla szczególnie istotną rolę Internetu w procesach pozyskiwania i przekazywania informacji: „Internet daje (...) wszechstronny i zindywidualizowany dostęp do potrzebnych źródeł informacji, dostęp do informacji na całym świecie i możliwości interaktywnego uczenia się. (...) ma on wielki potencjał dla osób czynnie poszukujących lepszej i szybszej informacji”⁵. W przypadku omawiania zjawiska wykluczenia informacyjnego Internet stanowi jeden z najistotniejszych punktów odniesienia.

PRZYCZYNY I KONSEKWENCJE WYKLUCZENIA CYFROWEGO

Postępujący w niezwykle szybkim tempie rozwój technologiczny w ramach „starych” problemów społecznych wygenerował nowe. Wzrastające pomiędzy poszczególnymi grupami społecznymi dysproporcje w poziomie wiedzy i kompetencji umożliwiających swobodne korzystanie z technologicznych osiągnięć doprowadzają do pogłębiania istniejących różnic społecznych. J. van Dijk zwraca uwagę na przyczyny nierównego dostępu do technologii cyfrowej i dopatruje się ich w dystrybucji zasobów. Podkreśla jednak, że nie są to zasoby wyłącznie materialne, ale również czasowe, umysłowe, społeczne i kulturowe⁶. Jego zdaniem „sposób dystrybucji tych zasobów można wyjaśnić za pomocą indywidualnych i pozycyjnych nierówności w społeczeństwie. Nierówności indywidualne to wiek, płeć, pochodzenie etniczne, inteligencja, osobowość i zdrowie lub nie-

³ J. van Dijk, *Spoleczne aspekty nowych mediów*, PWN, Warszawa 2010, s. 248.

⁴ B. Nierenberg, *Spoleczne...*, s. 91.

⁵ D. McQuail, *Teoria komunikowania masowego*, PWN, Warszawa 2008, s. 519.

⁶ J. van Dijk, *Zarządzanie...*, s. 248.

pełnosprawność. Nierówności pozycyjne wynikają z zajmowania określonego stanowiska lub wykonywania określonej pracy, poziomu wykształcenia, życia w ubogim lub zamożnym państwie czy regionie oraz pełnienia określonej roli w gospodarstwie domowym. (...) Wszystkie wymienione nierówności mają związek z różnicami w zakresie dostępu do nowych mediów”⁷. T. Goban-Klas z kolei zwraca uwagę na fakt, iż nowe media, jakkolwiek z założenia konstruowane są w sposób przyjazny dla użytkowników, to jednak w praktyce korzystanie z nich następuje z wieloma trudnościami⁸. Dodatkowo niezwykle szybki rozwój technologii wymaga od użytkowników nowych mediów ciągłego dostosowywania się do zmian. Raz zdobyta wiedza, czy umiejętność dezaktualizuje się niemalże błyskawicznie.

Warto jednak w tym miejscu zauważyć, że nawet dostęp do informacji nie gwarantuje postępu w kwestii wykluczenia informacyjnego. Ilość informacji dostępnych w obiegu jest tak ogromna, że nawet osoby sprawnie poruszające się w przestrzeni internetowej nie zawsze potrafią oddzielić przysłowiowe ziarno od plew. T. Goban-Klas opisuje to zjawisko następująco: „Mnogość przekazów docierających do współczesnego człowieka ze starych mediów, wzmocniona potokiem komunikatów i ofert nowych mediów, tworzy ogromny zalew informacyjny, który dla przeciętnego odbiorcy staje się wręcz szumem. Obserwuje się dwie typowe reakcje, zwłaszcza u osób starszych (...). Pierwsza to gorączkowe przerzucanie się od przekazu do przekazu (...) druga zaś, to uporczywe trwanie przy swych dotychczasowych przyzwyczajeniach (...). Nowe media ten model dwustanu umacniają będąc odrzucane przez jednych (...) lub entuzjastycznie wybierane przez innych”⁹. Powstaje więc luka informacyjna pomiędzy osobami o lepszych i gorszych predyspozycjach intelektualnych, umożliwiającą sprawne poruszanie się w oceanie informacji¹⁰. Pokonanie pewnych barier osobowościowych, czy intelektualnych jest często ogromnym wyzwaniem.

Wykluczenie cyfrowe niesie ze sobą szereg negatywnych konsekwencji, zarówno dla samych wykluczonych, jak również dla podmiotów w obrębie których ci wykluczeni funkcjonują (np. państw). Wykluczeni nie uczestniczą bowiem w najważniejszych obszarach funkcjonowania społeczeństwa. Coraz większa liczba czynności, nawet najbardziej elementarnych, wymaga umiejętności obsługi nowych technologii. Wykluczonym cyfrowo może grozić więc zepchnięcie na margines. Mogą oni mieć więcej trudności ze znalezieniem pracy, z integracją z najbliższym otoczeniem, a czasem nawet z instytucjonalnym uczestnictwem obywateli w społeczeństwie (np. w dostępie do zasobów publicznych). Osoby regularnie korzystające z nowych mediów są bardziej aktywne, lepiej

⁷ *Ibidem*.

⁸ T. Goban-Klas, *Media i komunikowanie masowe*, PWN, Warszawa–Kraków 1999, s. 302.

⁹ Cyt. za: T. Goban-Klas, *Media...*, s. 302.

¹⁰ *Ibidem*, s. 302.

zorientowane, łatwiej jest im nadać za zmianami¹¹. Korzystanie z nowych technologii staje się więc warunkiem pełnego uczestnictwa w życiu społecznym, zawodowym, czy kulturalnym¹². Wykluczenie cyfrowe negatywnie wpływa na funkcjonowanie państwa. Bierność obywateli, słabe zaangażowanie w życie społeczne i polityczne czy niedoinformowanie mają negatywny wpływ na kształt społeczeństwa obywatelskiego. L.H. Haber zwraca także uwagę na konsekwencje wykluczenia cyfrowego w szerszej skali, w kontekście globalizacji. Słusznie zauważa, że nierówności w dostępie do technologii informacyjno-komunikacyjnych (ICT) nie są tylko i wyłącznie indywidualną sprawą jednostek, czy wewnętrznym problemem państw. Mogą bowiem one powodować znacznie dalej idące konsekwencje. Brak odpowiednich działań ze strony poszczególnych państw w zakresie rozwijania infrastruktury teleinformatycznej może w znacznym stopniu przyczynić się do ich marginalizacji na arenie międzynarodowej¹³.

SKALA ZJAWISKA WYKLUCZENIA CYFROWEGO W POLSCE

Przy ocenie poziomu wykluczenia cyfrowego stosuje się różne kryteria. Jednym z nich, stosowanym w skali zarówno globalnej, jak i regionalnej, jest poziom nasycenia nowoczesnym sprzętem informatycznym oraz wykorzystanie technologii informacyjno-komunikacyjnych.

Różne ośrodki badawcze w Polsce zajmują się analizą poziomu i charakteru wykluczenia cyfrowego w naszym kraju. Centrum Badania Opinii Społecznej przeprowadza cyklicznie badania sondażowe obrazujące skalę zjawiska wykluczenia cyfrowego. Z badań tych wynika, że z upływem czasu liczba Polaków korzystających z Internetu stale wzrasta.

Z badań przeprowadzanych w 2010 roku wynika, że komputer osobisty posiada 66% ankietowanych (dla porównania: w 2002 roku tylko niecałe 30%). Podobnie sytuacja wygląda, jeśli chodzi o dostęp do Internetu. W 2010 roku połączenie z siecią miało 60% ankietowanych, co w porównaniu z rokiem 2002 (wówczas dostęp do sieci deklarowało niecałe 15%) stanowi dość znaczną różnicę¹⁴. Z badań CBOS wynika, że istnieją wyraźne, utrzymujące się od kilku lat zależności pomiędzy wykluczeniem cyfrowym i informacyjnym a kryteriami takimi jak wiek, wykształcenie, czy miejsce zamieszkania badanych. Prawdopodobieństwo wyposażenia gospodarstw domowych Polaków w komputer z dostępem do Internetu jest tym większe, im są oni młodszy i lepiej wykształceni. Dość

¹¹ J. van Dijk, *Społeczne...*, s. 249.

¹² http://dojrzaloscwsielni.pl/tl_files/pliki/Raport.pdf; dostęp: 18.05.2012 r.

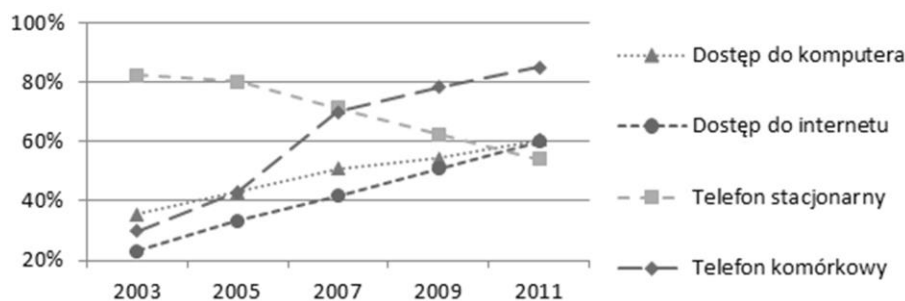
¹³ *Komunikowanie i zarządzanie w społeczeństwie informacyjnym*, red. L.H. Haber, NOMOS, Kraków 2011, s. 33.

¹⁴ http://www.cbos.pl/spiskom.pol/2010/k_079_10.pdf (dostęp 16.05.2012).

istotne znaczenie ma także miejsce zamieszkania. Mieszkańcy wsi rzadziej korzystają z Internetu niż mieszkańcy miast¹⁵.

Kolejnymi czynnikami mającymi znaczenie w tej kwestii są płeć i status społeczno-zawodowy. Z badań wynika, że kobiety korzystają z Internetu rzadziej niż mężczyźni; te różnice nie są jednak bardzo wyraźne (mieszczą się niezmiennie w granicach kilku punktów procentowych)¹⁶. Prawdopodobieństwo korzystania z Internetu zwiększa się również w przypadku osób aktywnych zawodowo.

Dane CBOS zdaje się także potwierdzać raport *Diagnoza społeczna 2011*, badanie przeprowadzane cyklicznie przez Polskie Towarzystwo Statystyczne. Rys. 1 prezentuje dostęp gospodarstw domowych do różnych technologii informacyjno-komunikacyjnych w latach 2003–2011.



Rys. 1. Dostęp gospodarstw domowych do ICT w Polsce w latach 2003–2011

Źródło: D. Batorski, *Korzystanie z technologii komunikacyjno-informacyjnych* [w:] *Diagnoza społeczna 2011*, J. Czapiński, red. T. Panek, Rada Monitoringu Społecznego, Warszawa 2011, s. 305.

W dostępie do ICT w Polsce od 2003 r. widać systematyczny wzrost. Szybkość przyrostu w ostatnich latach uległa jednak stopniowemu spowolnieniu. Największą popularnością wśród Polaków cieszą się telefony komórkowe. Widać wyraźną ich przewagę w stosunku do telefonów stacjonarnych, z których Polacy coraz częściej rezygnują. Dostęp do komputera i Internetu ma ponad 60% gospodarstw domowych w Polsce. Prawie 40% jest zatem zagrożone wykluczeniem cyfrowym i informacyjnym.

Analiza wykluczenia cyfrowego w Polsce, w raporcie *Diagnoza społeczna 2011* uwzględnia bardzo różne wymiary tego zjawiska. Zbadane zostały m.in. przyczyny braku dostępu do ICT wśród Polaków. Wśród nich badani wskazują głównie na brak potrzeby korzystania z technologii informacyjno-komunikacyjnych. W 2011 r. niemalże połowa (44%) spośród gospodarstw domowych

¹⁵ http://www.cbos.pl/spiskom.pol/2010/k_079_10.pdf (dostęp 16.05.2012).

¹⁶ T. Masłyk, *Obywatel...*, s. 59.

bez dostępu do ICT jako przyczynę tego stanu wskazuje na brak potrzeby dostępu do technologii informacyjno-komunikacyjnych. Drugą najczęściej pojawiającą się odpowiedzią jest brak odpowiedniego sprzętu (31,2%) oraz umiejętności (25,8%). Co ciekawe, stosunkowo mała liczba badanych wskazuje na zbyt duży koszt dostępu do ICT (22,4%)¹⁷. Opór społeczny i indywidualny wobec ICT jest zjawiskiem często spotykanym nawet w krajach o wysoko rozwiniętej infrastrukturze informacyjnej. Niechęć w stosunku do nowych technologii jest jedną z bardzo istotnych barier uniemożliwiających rozwój społeczeństwa informacyjnego. Kontakt z nowymi mediami wymaga od ich użytkowników nieustannej edukacji, toteż często napotyka opór natury psychologicznej ze strony obywateli¹⁸.

WYKLUCZENIE CYFROWE ZE WZGLĘDU NA WIEK BADANYCH

Jedną z bardzo charakterystycznych cech różnicujących Polaków w kwestii korzystania z ICT jest wiek. Z raportu przeprowadzonego na potrzeby koalicji *Dojrzałość w sieci*, zajmującej się zjawiskiem wykluczenia cyfrowego seniorów, wynika, że w Polsce 78% obywateli po 50. roku życia nie korzysta z Internetu, co w porównaniu do reszty państw Unii Europejskiej daje nam bardzo słabą pozycję. Jako główne determinanty warunkujące wykluczenie cyfrowe osób starszych wyróżnia się tzw. czynniki miękkie, a więc związane z niską motywacją, małą wiedzą na temat możliwości jakie daje korzystanie z Internetu i nowych mediów, czy obawy połączone z brakiem odpowiednich umiejętności umożliwiających swobodną obsługę zaawansowanych technologicznie urządzeń. Częstokroć osoby starsze nie decydują się na poszerzanie swoich kompetencji w tym zakresie, rezygnują z uczestniczenia w kursach czy szkoleniach, gdyż uważają, że jest im to niepotrzebne¹⁹.

Badania przeprowadzane przez Ministerstwo Administracji i Cyfryzacji w 2012 r. potwierdzają dane o wysokim poziomie wykluczenia cyfrowego Polaków, pogłębiającym się wraz z wiekiem badanych. Wyniki tych badań prezentujących odsetek osób korzystających regularnie z komputera ze względu na wiek prezentuje rys. 2.

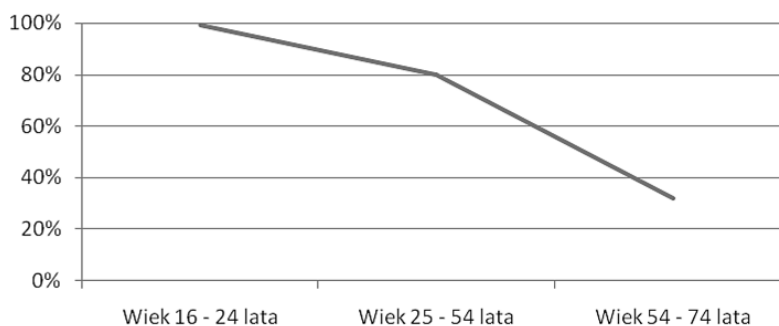
Dość istotną rolę w walce ze zjawiskiem wykluczenia cyfrowego odgrywa wyżej wspomniana koalicja organizacji i przedsiębiorstw *Dojrzałość w sieci*. Powstała ona w 2010 r. z inicjatywy UPC Polska oraz Akademii Rozwoju Filan-

¹⁷ D. Batorski, *Korzystanie z technologii...*, s. 304.

¹⁸ K. Doktorowicz, *Europejski model społeczeństwa informacyjnego*, Wyd. UŚ, Katowice 2005, s. 123.

¹⁹ http://dojrzaloscwsieci.pl/tl_files/pliki/Raport.pdf (dostęp 16.05.2012).

tropii. Ma ona na celu przeciwdziałanie wykluczeniu cyfrowemu osób po 50. roku życia. Członkami koalicji są m.in. Microsoft, IBM czy Onet.pl. Głównym celem projektu jest zachęcenie ludzi starszych do korzystania z nowoczesnych technologii i nowych form komunikacji poprzez popularyzowanie oraz podejmowanie różnych inicjatyw edukacyjnych z tego zakresu. W osiągnięciu założonych celów mają pomóc działania opierające się m.in. na nagłaśnianiu problemu wykluczenia cyfrowego, aktywnej współpracy z innymi podmiotami, np. rządem czy samorządami terytorialnymi²⁰.



Rys. 2. Korzystający z komputera w Polsce według wieku w 2012 r.

Źródło: <http://www.egov.pl/node/27> (dostęp 18.05.2012).

WYKLUCZENIE CYFROWE ZE WZGLĘDU NA WYKSZTAŁCENIE I STATUS SPOŁECZNY

Wykształcenie jest uznawane za drugi obok wieku najistotniejszy czynnik warunkujący dostęp do ICT. Najwyższy wskaźnik użytkowania nowych technologii informacyjnych występuje wśród osób kształcących się (uczniowie, studenci – ok. 97%).

Z badań przeprowadzanych w 2011 r. wynika, że wśród osób z wyższym i policealnym wykształceniem blisko 90% korzysta regularnie z Internetu, z kolei wśród osób z wykształceniem podstawowym i niższym zaledwie 10%²¹. Dysproporcje te jak widać są ogromne. W przypadku statusu ekonomicznego badane różnice w dostępie do ICT także są znaczne. Osoby znajdujące się w grupie o najwyższych dochodach korzystają z technologii komunikacyjno-informacyjnych częściej, aniżeli osoby spośród grupy o dochodach najniższych (odpowiednio 76,6 % i 36,4%)²².

²⁰ <http://dojrzaloscswieci.pl/o-koalicji.html> (dostęp 14.05.2012).

²¹ *Diagnoza społeczna 2011...*, s. 308.

²² *Ibidem*, s. 309.

WYKLUCZENIE CYFROWE OSÓB NIEPEŁNOSPRAWNYCH

Trudności związane z korzystaniem z nowych technologii informacyjno-komunikacyjnych dotyczą także osób niepełnosprawnych. Z badań *Fundacji Widzialni*, zajmującej się przeciwdziałaniem wykluczeniu cyfrowemu osób niepełnosprawnych, wynika, że zaledwie 8% stron internetowych administracji publicznej w Polsce jest dostosowanych do obowiązujących w Unii Europejskiej standardów uwzględniających potrzeby osób niewidomych, czy głuchoniemych. Z takim wynikiem Polska znalazła się wśród ośmiu najgorzej ocenionych pod tym względem krajów Unii²³.

16 maja 2012 r. weszło w życie rozporządzenie Rady Ministrów mające na celu m.in. uporządkowanie rządowej infrastruktury informatycznej i dostosowanie jej do potrzeb osób niepełnosprawnych. Rozporządzenie zobowiązuje podmioty realizujące zadania publiczne do dostosowania serwisów internetowych do obowiązujących w większości krajów europejskich standardów *Web Content Accessibility Guidelines*, określających wytyczne dotyczące dostępności treści internetowych. Oznacza to, że strony internetowe ministerstw, urzędów miast, gmin, szpitali i innych podmiotów publicznych będą musiały spełniać reguły dostępności, poprzez zastosowanie odpowiednich czcionek, kontrastów czy opisów elementów graficznych. Dostosowanie serwisów internetowych do europejskich wymogów ma nastąpić w ciągu trzech lat²⁴.

PRZECIWDZIAŁANIE ZJAWISKU WYKLUCZENIA CYFROWEGO
I INFORMACYJNEGO

Wykluczenie cyfrowe i informacyjne urasta do rangi największych problemów w społeczeństwie informacyjnym. Podejmowane są różnego rodzaju działania mające na celu inkluzję osób wykluczonych, poprzez uczenie ich umiejętności obsługi komputera oraz uświadamianie ważności edukacji w tym zakresie. Kwestią kluczową w tym przypadku jest jednak wyzwolenie u wykluczonych odpowiedniej motywacji. B. Nierenberg zwraca uwagę na konieczność nieustannej edukacji w zakresie wiedzy i umiejętności medialnych: „Wydaje się, że zrozumienie współczesnych kanałów medialnych i ich znaczenia w procesie komunikacji jest warunkowane odpowiednim poziomem edukacji. Jak każdy sprzęt wymaga zapoznania się z instrukcją obsługi, tak korzystanie z narzędzi medialnych wymaga również odpowiedniej »instrukcji«. Wydaje się, że taką »instrukcją« w odniesieniu do instrumentów komunikacyjnych powinna być

²³ <http://www.wprost.pl/ar/312553/Polscy-niepelnosprawni-cyfrowo-wykluczeni> (dostęp 14.05.2012).

²⁴ <http://widzialni.eu/index.php?p=m&idg=in,146> (dostęp 14.05.2012).

edukacja²⁵. Zrozumienie języka mediów jest tym bardziej istotne, bo media są narzędziem komunikacji obywatelskiej, dlatego postulat nieustannej edukacji w tym zakresie jest jak najbardziej uzasadniony²⁶.

Statystycznie bardziej zmotywowani do edukacji medialnej są ludzie młodzi. Istotne znaczenie ma także osobowość i inteligencja. Pragnienie rozwoju, zdobycia lepszego stanowiska w pracy, poprawienia swoich kompetencji oraz relacji społecznych to bodźce najsilniej motywujące²⁷.

W 1999 r. zapoczątkowana została inicjatywa *eEurope* mająca na celu zdynamizowanie rozwoju społeczeństwa informacyjnego w krajach Unii Europejskiej. Wśród podstawowych założeń programu znalazły się m.in. rozwój infrastruktury informacyjno-komunikacyjnej w państwach członkowskich (m.in. poprzez wprowadzanie dostępu do szerokopasmowego Internetu czy telefonii komórkowej trzeciej generacji) oraz upowszechnienie dostępu do ICT wśród Europejczyków. Komisja Europejska jako uzasadnienie programu wskazała na słabości europejskiego społeczeństwa informacyjnego w stosunku do coraz szybciej postępujących zmian w tym obszarze w Stanach Zjednoczonych²⁸. Polska po wstąpieniu w struktury UE zobowiązana jest realizować zalecenia programu *eEurope* w zakresie budowy społeczeństwa informacyjnego.

PODSUMOWANIE

Technologie informacyjno-komunikacyjne stały się współcześnie jednym z ważniejszych zasobów ekonomicznych. Brak dostępu do nich stanowi więc jedną z przyczyn nierówności i podziałów społecznych. Rola państwa w walce z tym zjawiskiem powinna stać się kwestią priorytetową. W Polsce sukcesywnie wdrażane są różne strategie mające na celu inkluzję osób wykluczonych cyfrowo. Jakkolwiek, biorąc pod uwagę ostatnią dekadę, widoczny jest wyraźny postęp na tym polu, to wiele jeszcze pozostaje do zrobienia. Należy także mieć na uwadze fakt, iż paradoksalnie postępująca e-integracja zwiększa dotkliwość skutków wykluczenia cyfrowego i informacyjnego. Wraz ze wzrostem liczby osób aktywnie korzystających z ICT zwiększa się ranga wykluczenia tych, którzy nadal nie mają dostępu do nowych technologii, a skutki braku tego dostępu automatycznie stają się dla nich bardziej uciążliwe²⁹. Warto także pamiętać, że w przypadku korzystania z ICT ważna jest nie tylko liczba użytkowników, ale także sposób posługiwania się nowymi technologiami. Ważna jest bowiem nie tyle sama informacja, co umiejętność jej wykorzystanie.

²⁵ Cyt za: B. Nierenberg, *Zarządzanie...*, s. 104.

²⁶ *Ibidem*, s. 100.

²⁷ J. van Dijk, *Spoleczne...*, s. 251.

²⁸ K. Doktorowicz, *Europejski...*, s. 189–191.

²⁹ *Ibidem*, s. 124–125.

Jak wynika z zaprezentowanych danych, większość badań pokazuje, że w grupie Polaków wykluczonych cyfrowo najrzadziej znajdują się ludzie młodzi, pracujący i lepiej wykształceni. Z Internetu częściej też korzystają mężczyźni niż kobiety, choć w tym wypadku różnice nie są znaczne.

Mieszkańcy wsi, emeryci i renciści, osoby z niższym wykształceniem oraz osoby niepełnosprawne to grupy najbardziej narażone na wykluczenie cyfrowe i informacyjne³⁰.

Walka z wykluczeniem cyfrowym wymaga sporych nakładów pracy i czasu. Ten postulat jednak stosunkowo trudno zrealizować, zwłaszcza w polskiej rzeczywistości.

Niechęć wobec nowoczesnych technologii, wśród poszczególnych grup społecznych utrzymuje się stale na wysokim poziomie. Przy wyjaśnieniu przyczyn takiego stanu rzeczy pomocne mogą być spostrzeżenia opisujące niechętny stosunek starożytnych greckich filozofów (zwłaszcza Sokratesa) do komunikowania się za pomocą pisma. Jak bowiem zauważa Paul Levinson: „Wyuczenie się na pamięć nawet długich eposów zajmuje mniej czasu niż poznanie tajników pisma (...) którym chciano by je zapisać”³¹.

BIBLIOGRAFIA:

- Diagnoza społeczna 2011*, J. Czapiński, T. Panek (red.), Rada Monitoringu Społecznego, Warszawa 2011.
- Dijk van J., *Społeczne aspekty nowych mediów*, PWN, Warszawa 2010.
- Doktorowicz K., *Europejski model społeczeństwa informacyjnego*, Wyd. UŚ, Katowice 2005.
- Goban-Klas T., *Media i komunikowanie masowe*, PWN, Warszawa-Kraków, 1999.
- Komunikowanie i zarządzanie w społeczeństwie informacyjnym*, red. L.H. Haber, NOMOS, Kraków 2011.
- Levinson P., *Miękkie ostrze*, Wyd. MUZA, Warszawa 1999.
- Masłyk T., *Obywatel w społeczeństwie informacyjnym*, NOMOS, Kraków 2010.
- McQuail D., *Teoria komunikowania masowego*, PWN, Warszawa 2008.
- Nierenberg B., *Zarządzanie mediami – ujęcie systemowe*, Wyd. UJ, Kraków 2011.
- www.cbos.pl.
- www.dojrzaloscwsieci.pl.
- www.egov.pl.
- www.widzialni.eu.
- www.wprost.pl.

³⁰ Por. http://dojrzaloscwsieci.pl/tl_files/pliki/Raport.pdf (dostęp 14.05.2012).

³¹ Cyt. za: P. Levinson, *Miękkie ostrze. Naturalna historia i przyszłość rewolucji informacyjnej*, MUZA, Warszawa 1999, s. 40.

Streszczenie

Artykuł „Wykluczenie cyfrowe w Polsce” opisuje kwestie związane ze społecznymi aspektami technologii komunikacyjno-informacyjnych (ICT), a przede wszystkim ma na celu przybliżenie poszczególnych problemów związanych ze zjawiskiem zawartym w tytule. W artykule przedstawione zostały wybrane aspekty dotyczące problemu podziałów cyfrowych w Polsce. Zdefiniowany został problem wykluczenia cyfrowego, a także w oparciu o przytaczane dane opisane zostały poszczególne kwestie z nim związane.

Artykuł przedstawia pokrótce przyczyny, oraz konsekwencje wykluczenia cyfrowego. Następnie pokazuje skalę tego zjawiska w Polsce w oparciu o dane zaczerpnięte z różnych źródeł. Zaprezentowane zostały wyniki badań m.in. Centrum Badania Opinii Społecznej (CBOS), a także Głównego Urzędu Statystycznego (pochodzące z raportu „Diagnoza społeczna” 2011). Dane te ukazują skalę wykluczenia cyfrowego i przedstawiają ten problem z uwzględnieniem różnych czynników struktury społeczno-demograficznej. Wyróżnione zostały m.in. wiek, wykształcenie, zaможność, płeć badanych. Uwzględniona została również sytuacja osób niepełnosprawnych. W artykule opisane zostały również wybrane sposoby przeciwdziałania zjawisku wykluczenia cyfrowego w Polsce.

Digital divide in Poland*Summary*

The paper „Digital divide in Poland” describes the issues relating to the importance of information and communication technologies (ICTs) and their role in society. The paper presents selected aspects of the digital divide problem in Poland. Shows data from various sources (such as CBOS, GUS) describing the situation of the digital divide in Poland. This article is intended to draw selected issues related to the digital divide problem in Poland and present the current state of research in this area.

Firstly, describes the causes and effects of the digital divide. It also presents briefly scale of this phenomenon in Poland. Secondly, focuses on the specific socio-demographic factors such as age, education or social status, and shows their relationship to the level of the digital divide in Poland. It also presents the situation of persons with disabilities in the matter. The paper describe briefly options for countering the digital exclusion, gives concrete examples.