

*mgr Izabela Bal*

Uniwersytet Wrocławski

Zakład Międzynarodowych Stosunków Ekonomicznych

## **Marginalizacja i wykluczenie społeczne jako bariera rozwoju regionalnego**

*Ekonomia jest tak zaabsorbowana liczeniem [...], że traci z oczu jeden ze składników, niemal niewymierny, który jednak umożliwia wszelkie działania gospodarcze: stosunki między ludźmi*

Ch. Hampden-Turner i A. Trompenaars

Wpływ zjawisk społecznych na procesy rozwoju gospodarki regionalnej należy opisywać odwołując się do pojęcia kapitału ludzkiego i społecznego, który jest rodzajem dobra wspólnego determinującego w sposób pośredni dobrobyt społeczno-gospodarczy. Najczęściej za oznaki rozwoju regionalnego uważa się materialne warunki dobrobytu, będące punktem wyjścia do rozwoju niematerialnych potrzeb, które analizowane są za pomocą wskaźników społecznych.

Dlaczego problem marginalizacji i wykluczenia społecznego jest tak istotny? Filozofowie polityki i teoretycy obywatelstwa – Arystoteles, Ciceron, Machiavelli, Burke, de Tocqueville, Mill i w XX wieku Hannah Arendt uważali, że „pełne uczestnictwo w życiu publicznym wymaga zapewnienia pewnej pozycji społeczno-ekonomicznej”. Badania dotyczące jakości życia nie są już domeną tylko nauk medycznych. Zjawisko to nabrało wielowątkowego i interdyscyplinarnego charakteru, czego odzwierciedleniem są liczne badania tego zagadnienia prowadzone na gruncie nauk humanistycznych, społecznych i ekonomicznych.

Współcześnie występuje tendencja do wzrostu społecznej ekskluzji, czyli wyłączenia z głównego nurtu życia społecznego. Problem pauperyzacji występuje w określonych grupach społecznych i terytorialnych, a w miarę trwania tego procesu, grupy nim dotknięte schodzą na margines życia społecznego. Obszary wykluczenia społecznego należą do najważniejszych typów obszarów problemowych i wymagają większego niż dotychczas zainteresowania ze strony nauki i praktyki. Zjawisko marginalizacji ma wymiar przestrzenny, który przejawia się w różnym tempie wzrostu i rozwoju regionów.

Unia Europejska dąży do osiągnięcia spójności społecznej, która nie jest celem samym w sobie lecz kluczowym czynnikiem wpływającym na osiągnięcie sukcesu gospodarczego. Szczytne cele strategii lizbońskiej nie zostały zrealizowane, do czego przyczynił się światowy kryzys gospodarczy. Unia Europejska

zdecydowała się na wypracowanie i przyjęcie nowej strategii na rzecz zatrudnienia i wzrostu gospodarczego. W czerwcu 2010 roku przyjęto najnowszy plan rozwoju społeczno-gospodarczego Unii Europejskiej na najbliższą dekadę Strategię „Europa 2020”, która stawia sprawy społeczne w centrum unijnej polityki. Komisja Europejska wydała dokument pt. „Europa 2020: Strategia na rzecz inteligentnego i zrównoważonego rozwoju sprzyjającego włączeniu społecznemu”. Przedstawione zostały trzy ogólne priorytety dla Unii Europejskiej na najbliższą dekadę: rozwój inteligentny, zrównoważony i sprzyjający włączeniu społecznemu.

W związku ze Strategią „Europa 2020” Komisja Europejska i EUROSTAT zdecydowały się na rozszerzenie kategorii ubóstwa o wykluczenie społeczne, prowadzenie w szerszym zakresie badań panelowych, łączenie metod ilościowych z jakościowymi.

### MARGINALNOŚĆ I PROCESY MARGINALIZACJI

Proces wykluczania społecznego rozumieć należy jako trajektorię, gdzie początkiem jest zdarzenie, które powoduje pogorszenie się sytuacji życiowej jednostki (grupy) i jednocześnie zapoczątkowuje szereg zdarzeń przyczyniających się do jej dalszej degradacji. Początkowo proces ten nie wpływa w sposób istotny na życie codzienne osoby wykluczanej, ale wraz z upływem czasu proces ten ulega intensyfikacji zaczynając negatywnie oddziaływać na coraz więcej obszarów życia (faza II), a jednostkę (grupę) uznaje się za w pełni wykluczoną, gdy nie jest w stanie samodzielnie poprawić swojego losu i zmiana jej sytuacji życiowej jest całkowicie uzależniona od pomocy z zewnątrz (faza III) [Kubicki, [www.eapn.org.pl](http://www.eapn.org.pl)].

W literaturze wyróżnia się marginalizację obiektywną, w której grupę zmarginalizowaną definiuje się za pomocą odpowiednio dobranych wskaźników, które opisują sytuację życiową badanych jednostek i sytuują je w obrębie określonych grup społecznych. Marginalizację można rozumieć także relatywnie, porównując różne grupy społeczne. Wówczas jednostki przypisują sobie cechy marginalizacji, gdy przybierają postawy, które sytuują je na mniej korzystnych pozycjach lub coraz bardziej wyraźna jest ich odmienność.

Marginalizację określa się również opierając się na cechach tkwiących w poszczególnych jednostkach w zakresie m.in. wiedzy, umiejętności, zdrowia, sprawności, mobilności, kontaktów, motywacji. W tym kontekście można wyróżnić marginalizację niezależną od jednostki (niezawinioną) oraz marginalizację z wyboru (świadomą). W wielu podejściach zwraca się uwagę na podatność zmarginalizowanych i wykluczonych na skutki negatywnych wydarzeń, które dla grup dominujących nie są żadnym zagrożeniem. Inaczej mówiąc, odporność różnych grup na pogorszenie sytuacji w wyniku wystąpienia tego, co nazywane jest ryzykami socjalnymi (m.in. choroba, macierzyństwo, utrata pracy, niepełno-

sprawność, starość) jest różna. Zmarginalizowani mają ją zdecydowanie niższą w porównaniu z osobami z grup dominujących [Marks-Bielska, 2003].

Uczucia i oceny (postawy) członków grup marginalizowanych najczęściej cechuje: odczucie deprywacji, frustracja, poczucie zagrożenia, alienacja, fatalizm, niezdolność do kierowania własnym życiem, pesymizm, obawa przed przyszłością. Tym odczuciom i postawom mogą towarzyszyć różne zachowania m.in. pasywność, absencja, apatia, hedonizm, konsumpcjonizm, wycofanie się, brak zaufania, indywidualizm, ekstremizm, przemoc. Marginalizacji często towarzyszy bezradność i anomia – alienacja, dezorientacja. Zachowania anomijne charakteryzują się brakiem zaufania do instytucji i organizacji życia społecznego oraz postawą wycofywania się. Osoby wykluczone nie uczestniczą w wyborach, nie płacą podatków, nie interweniują w sprawach publicznych i w większym stopniu narażeni są na manipulację radykalnymi hasłami polityków poszukujących kapitału dla swych ambicji. Wykluczenie społeczne jest szczególnie kosztowne, ponieważ oznacza konieczność zapewnienia długookresowej pomocy, brak zabezpieczenia na przyszłość, sprzyja nierespektowaniu norm społecznych i radykalizacji politycznej.

Biorąc pod uwagę zjawisko marginalizacji szczególnie istotna jest polaryzacja regionalna, zgodnie z którą rozwój gospodarczy może przebiegać w sposób niezrównoważony.

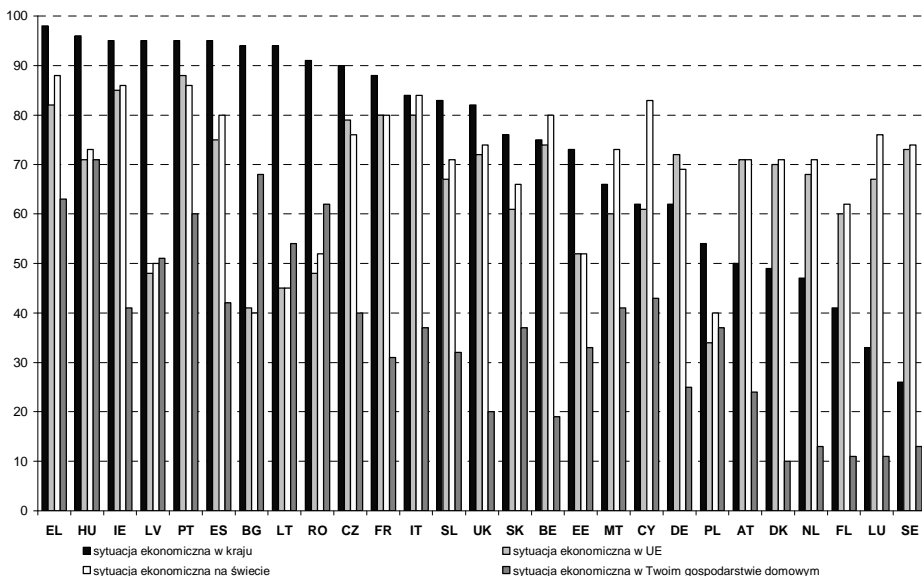
## MARGINALIZACJA SUBIEKTYWNA A NIERÓWNOŚCI SPOŁECZNE

Podstawowym przejawem marginalizacji i wykluczenia społecznego jest brak odpowiedniej ilości środków pieniężnych, niezbędnych do pokrycia określonego poziomu wydatków. Niemożliwość korzystania z dóbr i usług utrudnia pełnienie ról społecznych. Według Townsenda każda linia ubóstwa ma charakter względny, który zależy od miejsca zamieszkania, poziomu wykształcenia, wykonywanej pracy czy też kultury społeczeństwa [Kalinowski, Łuczka-Bakuła, 2005, s. 6].

W statystyce europejskiej w badaniach porównawczych stosuje się kategorię tzw. ubóstwa relatywnego, w której za próg ubóstwa uznaje się pewien poziom dochodu określony w stosunku do przeciętnej wielkości dobrobytu. Najczęściej podaje się statystyki, w których za próg ubóstwa przyjmuje się 50% przeciętnego dochodu na osobę (na jednostkę konsumpcyjną) w danym okresie. Konsekwencją takiego podejścia metodologicznego jest bardzo zróżnicowany poziom życia w kategoriach absolutnych.

Obok ubóstwa rzeczywistego występuje ubóstwo subiektywne. Jest to ocena poziomu zaspokojenia potrzeb przez same badane jednostki, często określana w porównaniu do sytuacji jednostek o podobnym statusie materialnym. W ujęciu względnym rozumiemy ubóstwo jako naruszenie zasad sprawiedliwości społecznej przez istnienie nadmiernego dystansu pomiędzy poziomem życia poszczególnych grup ludności.

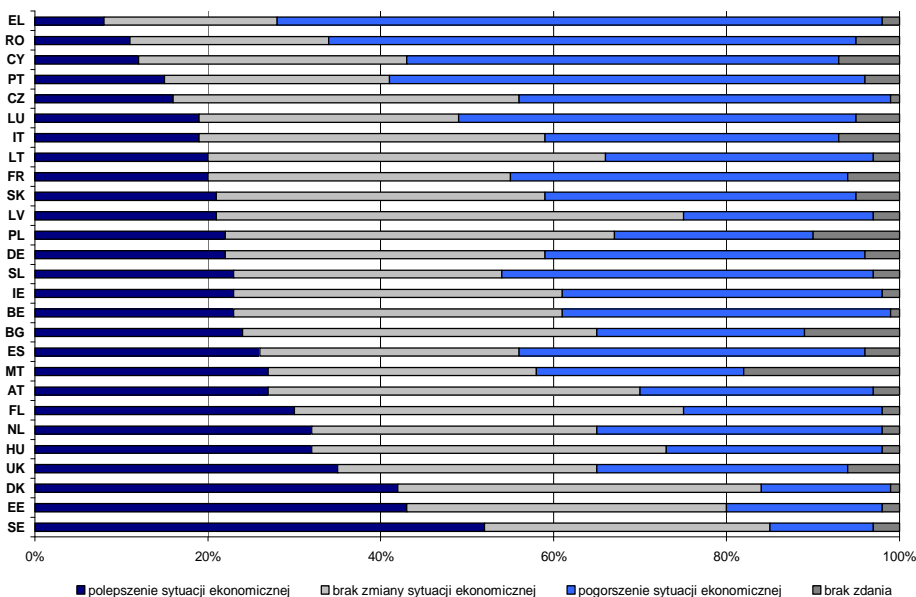
Zgodnie z badaniami EUROBAROMETER najgorzej sytuację ekonomiczną w swoim kraju oceniają Grecy, Węgrzy, Irlandczycy, Litwini oraz Portugalczycy (rys. 1). Mieszkańcy krajów skandynawskich, a także Luksemburgu, Holandii, Austrii i Polski nie są tak radykalni w swojej ocenie. W Szwecji co czwarty mieszkaniec, a w Luksemburgu co trzeci wskazał, że sytuacja ekonomiczna w kraju jest niekorzystna. Respondenci, którzy negatywnie postrzegają stan ekonomiczny w swoim kraju w większym stopniu wyrażają również negatywną opinię na temat sytuacji ekonomicznej w UE i na świecie. Większość Europejczyków jest zdania, że sytuacja we Wspólnocie kształtuje się korzystniej niż w ich kraju. Odmiennie stanowisko reprezentowali Duńczycy, Austriacy, Niemcy, Holendrzy, Finowie, Luksemburczycy i Szwedzi. Ich zdaniem instytucje UE są mniej skuteczne niż ich narodowe struktury. Większość respondentów opowiedziała się za negatywną sytuacją ekonomiczną na świecie. Jedyne Bułgarzy, Czesi oraz Duńczycy wskazali, że sytuacja we Wspólnocie Europejskiej jest mniej korzystna niż na świecie. Co ciekawe, pomimo wielu opinii krytycznych odnośnie współczesnej sytuacji ekonomicznej mieszkańcy poszczególnych krajów zdecydowanie mniej radykalnie określają funkcjonowanie swoich gospodarstw domowych. Bezpośredniego pogorszenia sytuacji ekonomicznej swoich gospodarstw domowych doświadczyli Węgrzy, Bułgarzy oraz Grecy. W krajach skandynawskich oraz w Luksemburgu i Finlandii jedynie co dziesiąty respondent wskazał na niekorzystną sytuację ekonomiczną swojego gospodarstwa domowego.



**Rysunek 1. Opinie mieszkańców poszczególnych krajów UE na temat współczesnej sytuacji ekonomicznej w 2010 roku**

Źródło: opracowanie własne na podstawie badań EUROBAROMETER.

Kryzys finansowy i gospodarczy, który zaczął się w 2008 roku, znacznie nasilił negatywne zjawiska mogące pogłębiać problem ubóstwa, zwiększył też lęk w społeczeństwach Unii Europejskiej przed ubóstwem i wykluczeniem społecznym. Zdecydowana większość Europejczyków zakładała w 2010 roku, że ich status ekonomiczny w ciągu 12 miesięcy ulegnie pogorszeniu (rys. 2). Szczególnie niekorzystnie swoją przyszłość ekonomiczną oceniali Grecy (70% respondentów), Rumunii (61%), Portugalczycy (55%). Najbardziej optymistycznie swoją przyszłość oceniali Szwedzi, aż 50% społeczeństwa była zdania, że ich sytuacja ekonomiczna ulegnie poprawie. Mieszkańcy Litwy i Łotwy w największym stopniu byli przekonani, że ich status ekonomiczny w ciągu najbliższych 12 miesięcy nie ulegnie radykalnym zmianom.



**Rysunek 2. Opinie mieszkańców poszczególnych krajów UE na temat zmian sytuacji ekonomicznej (w %)**

Źródło: opracowanie własne na podstawie badań EUROBAROMETER.

Podczas badań Europejczykom zadano pytanie: Czy byłbyś/byłabyś w stanie zgodzić się na obniżenie obecnego standardu ekonomicznego jeśli gwarantowałyby to wyższy standard życia w przyszłości? Z opinią tą zgodziło się 46% Europejczyków. Mieszkańcy krajów skandynawskich, pomimo iż najwyżej oceniają swoją sytuację ekonomiczną, byli najbardziej skłonni do ograniczenia obecnego standardu życia, by w przyszłości czerpać korzyść. Na Łotwie jedynie co czwarty mieszkaniec podzielał taką opinię. Podobnie w Portugalii, na Litwie, w Słowenii i w Polsce jedynie co trzeci mieszkaniec zgodziłby się na

obniżenie obecnego poziomu życia, pomimo iż mógłby w przyszłości czerpać z tego faktu relatywne korzyści.

Brytyjscy naukowcy Richard G. Wilkinson i Kate Pickett na podstawie wieloletnich analiz sformułowali śmiałą tezę, że to wcale nie ubóstwo traktowane w sposób obiektywny, a doświadczone w danym kraju nierówności w rozkładzie dochodów są stymulatorem i podstawową przyczyną prowadzącą do wystąpienia problemów społecznych, które przejawiają się w postaci nasilenia przypadków chorób psychicznych, otyłości, przemocy czy braku zaufania wobec instytucji publicznych [Karwacki, Szlendak, 2009, s. 1]. Zgodnie z „koncepcją poziomicy” jednostki z krajów o spłaszczonej strukturze zarobków niemal zawsze radzą sobie lepiej od jednostek w krajach silnie rozwarstwionych pod względem dochodów, które są społecznie dysfunkcyjne na wielu poziomach i w wielu strefach. Kluczowym jest efekt porównywania zasobów własnych z zasobami innych ludzi, który może powodować frustrację u osób gorzej sytuowanych. Nierówne dochody powodują, że jednostki w większym stopniu koncentrują się na materialnych oznakach statusu, który staje się przedmiotem aspiracji. Egzystencja w obszarach niedostatku sprzyja zachwianej socjalizacji, której skutkiem jest kształtowanie jednostek niezdolnych do przestrzegania dominujących w danym społeczeństwie norm, tłumienia negatywnych zachowań czy dzielenia uznawanych norm i wartości.

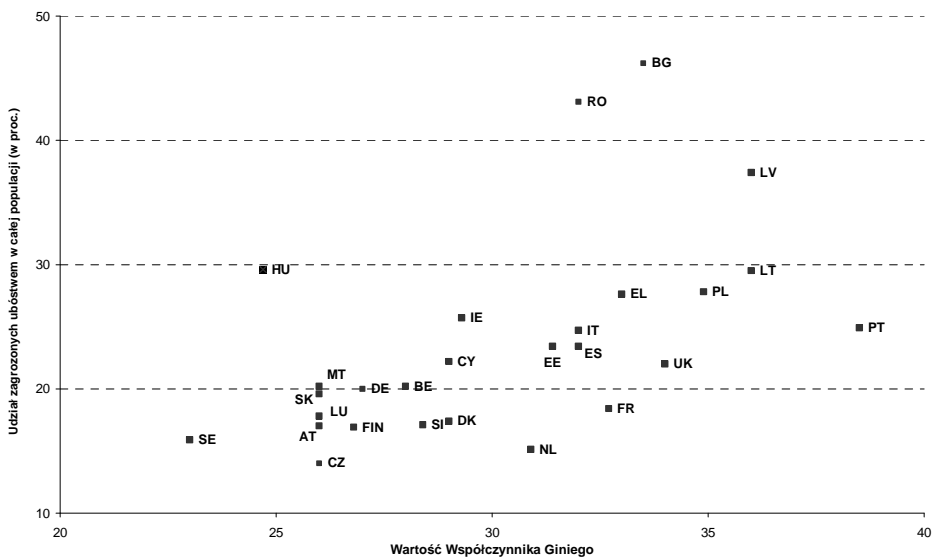
Ekonomia w swoim głównym nurcie utrzymywała, że nierówności są korzystne dla wzrostu gospodarczego, ponieważ krańcowa skłonność do oszczędzania bogatych jest większa niż biednych, a oszczędności determinują wielkość inwestycji w gospodarce. Argument ten związany jest również z niepodzielnością inwestycji – im większa ich skala, tym konieczność wyższych nakładów. Kolejnym argumentem jest motywacja do inwestowania. Ulega ona ograniczeniu, gdy zwiększane są obciążenia podatkowe, które mają prowadzić do zmniejszenia skali nierówności.

Koncepcja ta uległa zmianie, gdy w teoriach wzrostu gospodarczego zaczęto uwzględniać czynnik kapitału ludzkiego. Tradycyjny pogląd ekonomii w tej kwestii został zakwestionowany. Na gruncie teorii keynesowskiej można sformułować wniosek, że duże nierówności pogłębiają makroekonomiczne frustracje hamujące wzrost gospodarczy. Redystrybucja dochodów w formie transferów ma zatem stabilizujący charakter. Biorąc pod uwagę postulaty ekonomii politycznej, nierówności negatywnie wpływają na wzrost gospodarczy za pośrednictwem m.in. preferencji wyborców, oddziaływania na stabilność polityczną oraz kapitał społeczny. To nie sama nierówność jest niekorzystna dla wzrostu lecz redystrybucja dochodów spowodowana presją na zmniejszenie nierówności [Rutkowski, 2008, s. 3]. Nierówność ekonomiczna prowadzi do polaryzacji społeczeństwa, powodując niechęć do przestrzegania norm życia społecznego.

Poziom nierówności dochodów (lub konsumpcji) obrazuje wskaźnik Giniego. Największe wewnętrzne zróżnicowanie występuje w Portugalii (38,5), Li-

twie (36) oraz Łotwie (36). W Szwecji ukształtowało się jedno z najbardziej egalitarnych społeczeństw, w którym rozpiętości wynagrodzeń są stosunkowo małe (23). Wyrównywanie nierówności dochodowej jest szczególnie trudne, gdyż rozpiętości zasobów mogą wzrastać szybciej niż redukcja wynikająca z podniesienia zasobów osób ubogich.

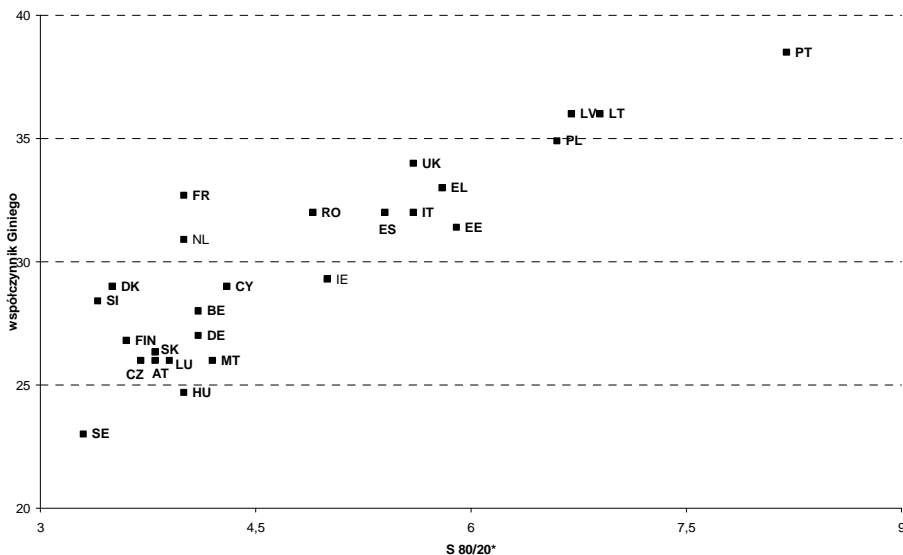
Istnieje zależność pomiędzy poziomem nierówności dochodowej a udziałem osób zagrożonych ubóstwem w populacji (rys. 3). W krajach o najniższej wartości współczynnika Giniego występuje najmniejszy odsetek populacji zagrożonej wykluczeniem materialnym. Większe nierówności w społeczeństwie powodują wzrost poziomu deprawacji.



**Rysunek 3. Zależność między poziomem nierówności dochodowej (współczynnik Giniego) a udziałem zagrożonych ubóstwem w całej populacji według krajów członkowskich Unii Europejskiej**

Źródło: opracowanie własne na podstawie EUROSTAT oraz CIA World Factbook 2009.

Przedstawione dane świadczą o dużym zróżnicowaniu skali nierówności dochodowych w krajach Unii Europejskiej. W Portugalii w 2007 roku dochody 20% najlepiej zarabiających osób były 8,2 razy większe niż dochody 20% najmniej zarabiających, podczas gdy w Szwecji i w Słowenii relacja ta wynosiła odpowiednio 3,3 i 3,4 (rys. 4). W Unii Europejskiej można wyróżnić grupę krajów, które charakteryzowały się małymi nierównościami, przy czym dystans między nimi był stosunkowo niewielki. Należały do niej kraje skandynawskie (Szwecja, Dania, Finlandia), kraje Beneluksu (Holandia, Belgia, Luksemburg) oraz Słowenia, Czechy, Austria i Słowacja.



\* stosunek dochodów najwyższego kwintyla do najniższego kwintyla rozkładu dochodów ludności (według dyspozycyjnego dochodu w jednostkach ekwiwalentnych)

#### Rysunek 4. Nierówności dochodowe w krajach Unii Europejskiej w 2007 roku

Źródło: opracowanie własne na podstawie danych EUROSTAT oraz CIA World Factbook 2009.

Dla wszystkich krajów członkowskich Unii Europejskiej wskaźnik nierówności płci (*The Global Gender Gap*) przekracza poziom 0,66. Szczególnie wysokie różnice między statusem społecznym kobiet i mężczyzn występują na Cyprze (0,664 – miejsce 81. w rankingu 134 państw), Malcie, Węgrzech oraz we Włoszech. Najmniejsze różnice występują w Finlandii (pozycja 3. w rankingu) oraz Szwecji (pozycja 4.). Wskaźnik nierówności płci ma nie tylko znaczenie moralne, ale ekonomiczne. Jego wysokie wartości świadczą o potencjalnym kapitale społecznym, którego wzrost możliwy jest w związku z aktywizacją ekonomiczną kobiet.

Marginalizacja subiektywna jest czynnikiem zwiększającym skalę braku respektu dla reguł prawa, będącego współcześnie podstawowym czynnikiem regulującym społeczne zachowania. Interesujące są badania postaw społecznych wobec szarej strefy i tzw. drobnych nieprawidłowości (*negligible delicts*). Większość respondentów (67%) uznało korzystanie z szarej strefy za drobną niesprawiedliwość. Jednocześnie aż 71% osób poddanych badaniu twierdziło, że nie podejmując pracy nierejestrowanej nie byłoby w stanie utrzymać poziomu życia. Aż 67% było przekonanych, że to rząd jest odpowiedzialny za funkcjonowanie szarej strefy, ustalając zbyt wysokie podatki i obciążenia socjalne pracujących. Marginalna grupa respondentów twierdzi, że należy ujawniać i karać pracowników nierejestrowanych [Kabaj, 2009].



## PRZECIWDZIAŁANIE DEPREKJACJI SPOŁECZNEJ

Postęp cywilizacyjny pociąga za sobą ciągle nowe stany deficytu socjalnego, tj. nowe sytuacje wymagające pomocy socjalnej. Występowanie negatywnych czynników makrospołecznych, politycznych, strukturalnych i kulturowych doprowadziło do koncentracji wielu trudnych problemów społecznych. Niewątpliwie obszarami problemowymi będą te regiony, w których zachodzą niekorzystne procesy demograficzne. Nie ulega wątpliwości, że gospodarka światowa coraz bardziej będzie oparta na wiedzy. Oznacza to, że surowcem strategicznym takiej gospodarki stanie się czynnik ludzki. Warunkiem zwiększenia konkurencyjności gospodarki jest podniesienie jakości kapitału ludzkiego.

Aktywne uczestnictwo w życiu publicznym, objawiające się takimi zachowaniami, jak przynależność do organizacji pozarządowych, udział w wyborach czy działalność na rzecz innych jest jednym z objawów integracji społecznej. Partycypacyjność jest celem dobrego rozwoju, ale jest też środkiem jego osiągnięcia. Oznacza to, że polityka społeczna nastawiona na dobry rozwój musi być współtworzona i współrealizowana przez tych, którym ma służyć, przez samych zmarginalizowanych, zepchniętych na peryferyjne pozycje przez grupy centralne. W tym też wyraża się postulat upodmiotowienia marginalizowanych [Szarfenberg, 2006, s. 41].

Uzdrowienie życia społecznego oraz niwelacja nagromadzonych problemów powinna dokonywać się poprzez uaktywnienie szans na powszechny awans ekonomiczny społeczeństw. Proces ten nie może jednak następować za sprawą biernych transferów socjalnych, lecz za pomocą instrumentów aktywizujących. Niemożliwa do przyjęcia jest manipulacja systemami podatkowymi, która prowadziłaby do obciążenia dochodów ludzi najbogatszych i transferowanie ich na rzecz najuboższych. Zwiększanie dochodów osób gorzej sytuowanych musi dokonywać się niezależnie od zasobów majątkowych osób najbogatszych, czego efektem może być z kolei proces zamykania rozwartych nożyc w rozkładzie dochodów. W krótkiej perspektywie transfery socjalne spełniają swoją rolę, ponieważ poprawiają bieżącą sytuację finansową osób zdeprecjonowanych materialnie, ale w dłuższej perspektywie nie okazują się dla nich destrukcyjne, bo utrwalają postawy bierności. Świadczenia socjalne muszą być podzielone na dwie grupy: typowo socjalne chroniące przed wykluczeniem i aktywizacyjne, które z owego wykluczenia mają ludzi wyciągać. Upowszechnienie świadczeń warunkowych, a nie gwarantowanych np. w postaci motywacyjnej premii integracyjnej, która może być przyznawana uczestnikom przejawiającym wyraźne zaangażowanie w osiągnięciu celów reintegracyjnych, może być skutecznym instrumentem walki z wykluczeniem społecznym.

## LITERATURA

- Bajor P., 2007, *Fundamentalne cele polityki społecznej Unii Europejskiej*, „Fundacja Prawo Europejskie”.
- Churski P., 2004, *Obszary problemowe w Polsce z perspektywy celów polityki regionalnej Unii Europejskiej*, Włocławek.
- Churski P., 2005, *Czynniki rozwoju regionalnego w świetle koncepcji teoretycznych*, „Zeszyty Naukowe Wyższej Szkoły Humanistyczno-Ekonomicznej”, t. XIX, z. 3, Włocławek.
- Ciok S., Dołzbłasz S., Raczyk A., 2006, *Dolny Śląsk. Problemy rozwoju regionalnego*, „Studia Geograficzne 79”, Wydawnictwo Uniwersytetu Wrocławskiego.
- Frąckiewicz L., 2004, *Wykluczenie społeczne i formy jego łagodzenia* [w:] *Wykluczenie, rewitalizacja, spójność społeczna*, red. L. Frąckiewicz, Wydawnictwo „Śląsk”, Katowice–Warszawa.
- Kabaj M., 2009, *Praca nierejestrowana we współczesnej literaturze ekonomicznej*, „Polityka Społeczna” nr 10.
- Kalinowski S., Łuczka-Bakuła W., 2005, *Wybrane monetarne wskaźniki społecznego wykluczenia w nowych krajach UE*, „Polityka Społeczna” nr 7.
- Karwacki A., Szlendak T., 2009, *Bieda i rozpiętość dochodów jako źródła problemów społecznych – test koncepcji poziomicy*, „Polityka Społeczna” nr 8.
- Marks-Bielska R., 2003, *Marginalizacja społeczno-ekonomiczna w świetle polskiej literatury przedmiotu – lata 90.*, „Polityka Społeczna” nr 3.
- Sałustowicz P., 2009, *Otwarta metoda koordynacji jako instrument walki z wykluczeniem społecznym*, „Polityka Społeczna” nr 4.
- Szarfenberg R., 2006, *Marginalizacja i wykluczenie społeczne. Wykłady*, Instytut Polityki Społecznej, Uniwersytet Warszawski, dokument elektroniczny dostępny na stronie internetowej: [www.ekonomiaspoleczna.pl](http://www.ekonomiaspoleczna.pl) (stan na dzień 02.08.2011).
- Szarfenberg R., 2010, *Marginalizacja i wykluczenie społeczne – panorama językowo-teoretyczna* [w:] R. Szarfenberg, *Ubóstwo i wykluczenie społeczne – perspektywa poznawcza*, red. C. Żołądowski, M. Theiss, Warszawa.

*Streszczenie*

Zjawisko marginalizacji ma wymiar przestrzenny, który przejawia się w różnym tempie wzrostu i rozwoju regionów. Celem artykułu było zwrócenie uwagi na problem marginalizacji subiektywnej, ponieważ poczucie upośledzenia społecznego wpływa na orientację wartościującą i podstawowe cechy sposobu życia, zaostroża skrajne sądy i poglądy polityczne. Poczucie upośledzenia społecznego jest faktem świadomościowym, niemającym większych skutków w zakresie rzeczywistej marginalizacji. Faktyczna skala marginalizacji i wykluczenia społecznego jest wypadkową oddziaływania wielu czynników ekonomicznych i pozaekonomicznych. Znaczne zróżnicowanie dochodu i poziomu życia może być zmniejszane przez budowanie kapitału społecznego oraz promocję społeczeństwa obywatelskiego. Im większy jest w danym regionie kapitał ludzki, tym łatwiej powstają nowe, efektywne organizacje gospodarcze. Zaufanie społeczne usprawnia adaptacyjność organizacyjną gospodarki w odniesieniu do zmieniających się uwarunkowań rynkowych. Inwestowanie w kapitał ludzki jest inwestowaniem w dobrobyt, co w tym przypadku jest jednoznaczne z ograniczeniem ubóstwa oraz narastaniem nierówności.

## **The Marginalization and the Social Exclusion of People as a Reason for Stopping Regional Development**

### *Summary*

The dissertation tries to assess the range and intensity of marginalization and social exclusion of people.

The problems of social exclusion is usually tied to that of a lack of equal opportunities in communities of various social and economic wealth. Marginalization of certain groups is a problem even in many economically more developed regions, creating recognition that social problems are indeed connected with more larger issues in society. Social problems cause various forms of oppression amongst individuals resulting in isolation and marginalization of society.