

Rola funduszy unijnych w zwalczaniu bezrobocia w regionie radomskim

Elżbieta J. Siek¹

Wstęp

Podregion radomski (subregion) usytuowany jest w południowej części województwa mazowieckiego. W skład podregionu wchodzi miasto Radom (na prawach powiatu) oraz powiaty: białobrzegi, kozienicki, lipski, przysuski, radomski, szydłowiecki oraz zwoleński. Podregion ten często określa się mianem specyficznego i kontrowersyjnego prawie z każdego punktu widzenia.

Podregion radomski wyróżnia się na tle Polski, od kilku lat bowiem charakteryzuje się jednym z najwyższych poziomów bezrobocia w kraju. Dotyczy to również powiatu radomskiego ziemskiego i grodzkiego.

Celem artykułu jest przedstawienie skuteczności realizowanych programów zwalczania bezrobocia w regionie radomskim (powiecie radomskim i m. Radom) oraz roli, jaką odgrywa wsparcie w tym zakresie z Unii Europejskiej. Efektywność poszczególnych działań oceniono przy tym na podstawie stopy ponownego zatrudnienia. Badania empiryczne przeprowadzono, wykorzystując dane liczbowe uzyskane z Powiatowego Urzędu Pracy w Radomiu.

W pierwszej części artykułu scharakteryzowano region, następnie dokonano analizy bezrobocia w okresie 2004–2009. W dalszej części przedstawiono zarys podstawowych programów realizowanych przez Powiatowy Urząd Pracy w Radomiu w okresie 2005–2009 dotyczących aktywizacji zawodowej bezrobotnych, w tym również programów finansowanych lub współfinansowanych ze środków Europejskiego Funduszu Społecznego oraz dokonano oceny efektywności poszczególnych form wsparcia.

Region radomski

Częścią podregionu radomskiego są powiaty radomski i miasta Radom. Powiat radomski stanowią: gmina miejska (Pionki), dwie gminy miejsko-wiejskie (Iłża i Skaryszew) oraz 10 gmin wiejskich (Gózd, Jastrzębia, Jedlińsk, Jedlnia-Letnisko, Kowala, Pionki, Przytyk, Wierzbica, Wolanów i Zakrzew – rysunek 1). Pod względem po-

¹ Dr Elżbieta J. Siek, Katedra Międzynarodowych Stosunków Gospodarczych i Integracji Regionalnej Politechniki Radomskiej

wierzchni i liczby ludności region ten można zaliczyć do marginesowych w Polsce, zaś do średnich w ramach województwa mazowieckiego. Łączna powierzchnia regionu (ok. 1642 km²) to zaledwie ok. 4,5% powierzchni województwa mazowieckiego i ok. 0,5% powierzchni Polski. W 2010 roku region zamieszkiwało ok. 370,3 tys. osób, co stanowiło ok. 7% ludności województwa mazowieckiego i ok. 1% ludności Polski. Średnia gęstość zaludnienia w powiecie radomskim wynosiła ok. 94 osób na km², zaś miasta Radom ok. 2038 osób na km² (w woj. mazowieckim 145, zaś w Polsce ok. 122)

Na terenie regionu radomskiego funkcjonują przede wszystkim małe i średnie przedsiębiorstwa wytwarzające głównie towary i usługi na potrzeby lokalnego rynku. Dominują zakłady sektora spożywczego, branży drzewnej, budowlanej i obuwniczej. Ogółem w regionie zarejestrowanych było w 2009 roku ponad 33 tys. podmiotów gospodarczych, z tego ok. 2% stanowiły podmioty sektora publicznego. Najwięcej podmiotów zarejestrowanych było w sektorze handel i naprawy (ok. 41%) oraz w przetwórstwie przemysłowym (ok. 13,8%) i obsłudze nieruchomości (ok. 11%). Na dalszych pozycjach znalazło się budownictwo (ok. 8,8%), pośrednictwo finansowe (ok. 7%), transport, gospodarka magazynowa i łączność (ok. 6,8%) [GUS 2010].



Rysunek 1. Powiaty radomski i m. Radom grodzki na tle województwa mazowieckiego

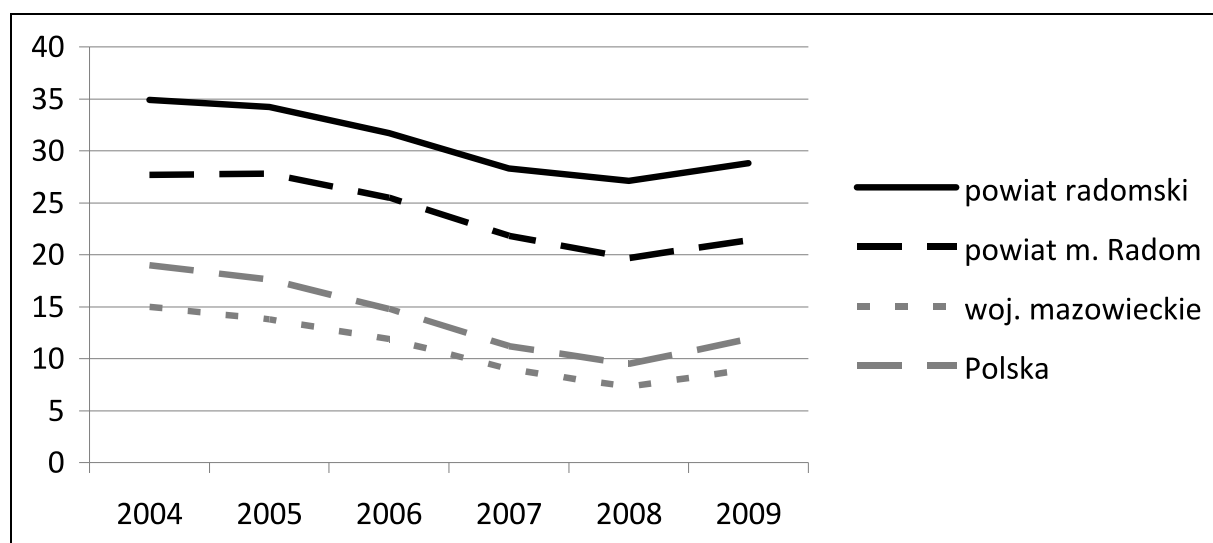
Źródło: www.mazowieckie.powiaty.cba.pl

Na terenie regionu radomskiego w ramach Tarnobrzeskiej Specjalnej Strefy Ekonomicznej działa podstrefa Radom, na obszarze ok. 150 ha. Obejmuje ona rejony inwestycyjne w Radomiu (Wólka Klwatecka, Gołębiów) oraz w Pionkach. Biorąc pod uwagę dotychczasowe tradycje regionu oraz kwalifikacje i dostępność pracowników, preferowanymi inwestycjami w podstrefie są: przemysł elektroniczny, telekomunikacyjny, informatyczny, produkcja wykorzystująca nowoczesne technologie, przemysł elektromaszynowy oraz chemiczny i kosmetyczny. Obecnie na terenie strefy w Ra-

domiu działa 12 firm, zaś w Pionkach tylko 2. W Radomiu zlokalizowana jest produkcja żaluzji, wyrobów włókienniczych, sprężyn, łożysk i innych wyrobów metalowych, szkła gospodarczego, leków i wyrobów farmaceutycznych, galanterii betonowej i maszyn do jej produkcji, zestawów systemów do gastronomii, natomiast w Pionkach produkcja płyt meblowych i mebli oraz kleju, pianek i uszczelnaczy do okien.

Bezrobocie w regionie

W okresie 2004–2009 stopa bezrobocia w regionie radomskim była zdecydowanie wyższa od średniej w województwie mazowieckim aż o ok. 20 punktów proc., była również wyższa od średniej stopy bezrobocia w Polsce. Przyczyną tego stanu rzeczy było m.in. zaprzestanie działalności w latach 90. XX wieku największych zakładów produkcyjnych w regionie. Upadł Radoskór, Acanta, radomska garbarnia, upadł Lider, Zakłady Materiałów Ogniotrwałych, Energoprem i Zakłady Naprawy Autobusów i kilkanaście innych przedsiębiorstw. Łucznik produkuje coraz mniej, za to zwalnia coraz więcej, z ok. 10-tysięcznej załogi zostało tylko ok. 1 tys. pracowników. Poza Radomiem upadła m.in. cementownia w Wierzbicy wraz z przykładowymi przedsiębiorstwami oraz Zakłady Tworzyw Sztucznych Pronit w Pionkach, w których to zakładach zatrudniano kilka tys. osób.



Rysunek 2. Stopa bezrobocia w powiecie radomskim i m. Radom na tle województwa mazowieckiego i Polski w okresie 2004–2009 (%)

Źródło: opracowanie własne na podstawie danych PUP Radom

W okresie 2004–2009 (rysunek 2) liczba bezrobotnych w regionie zmniejszyła się o ok. 10 tys. osób, z ok. 46,8 tys. osób w 2004 do ok. 36,4 tys. osób w 2009 roku, z czego połowę stanowiły kobiety. Ok. 80% zarejestrowanych bezrobotnych nie miało prawa do zasiłku. Analizując strukturę bezrobotnych, można zauważyć, iż w 2009 roku były to osoby:

- a) w pełni wieku produkcyjnego 25–44 lata (ok. 50%);
- b) z wykształceniem zasadniczym i gimnazjalnym lub niższym (ok. 60%);

- c) bez kwalifikacji zawodowych (ok. 37%);
- d) niemające stażu pracy lub staż do 1 roku (ok. 47%);
- e) długotrwale bezrobotne (ok. 40%).

Warto jednak zauważyć, iż w strukturze bezrobotnych w analizowanym okresie zaszły istotne zmiany. W 2009 roku zwiększył się w porównaniu do roku 2004 udział osób bezrobotnych w wieku pow. 55 lat z 3,9% do ok. 9,2%. O ok. 4 punkty proc. zwiększył się udział osób bezrobotnych z wykształceniem wyższym i o ok. 3 pkt. proc. z wykształceniem ogólnokształcącym (łącznie z ok. 12,2% do ok. 19,0%), zmniejszyło się natomiast bezrobocie wśród osób z wykształceniem policealnym i średnim zawodowym, zasadniczym oraz gimnazjalnym i niższym. O ile w 2004 roku bezrobotni ci stanowili ok. 87,7% bezrobotnych ogółem, to w 2009 roku ok. 80%. Dość znacznie zmniejszył się udział długotrwale bezrobotnych, zwłaszcza przebywających bez pracy pow. 24 miesięcy. O ile w 2004 roku stanowili oni ok. 40% bezrobotnych ogółem, to w 2009 udział ten spadł do ok. 28%, do czego niewątpliwie przyczyniły się programy zmniejszania bezrobocia. Aktywizacja zawodowa tej grupy bezrobotnych jest niezwykle trudna, ponieważ wraz z upływem czasu następuje deprecjacja kwalifikacji przy jednoczesnej zmianie wymagań pracodawców. W związku z tym aktywizacja zawodowa wymaga uzupełnienia kwalifikacji, a często także przekwalifikowania.

Aktywna polityka rynku pracy w regionie radomskim

Aktywna polityka rynku pracy polega m.in. na podejmowaniu różnorodnych działań ukierunkowanych na poprawę sytuacji na rynku pracy. Ograniczenie bezrobocia (m.in. frykcyjnego i strukturalnego) można osiągnąć poprzez wdrażanie aktywnych programów, takich jak: szkolenia bezrobotnych, prace interwencyjne, staże, dofinansowania na podjęcie działalności gospodarczej itp. [Zieliński, Sroka 2006:142].

Ustawa z dnia 20 kwietnia 2004 roku o promocji zatrudnienia i instytucjach rynku pracy (Dz.U. 2004, nr 99, poz. 1001 z późn. zm.) określa zadania państwa w zakresie promocji zatrudnienia, łagodzenia skutków bezrobocia oraz aktywizacji zawodowej. Zadania te realizują instytucje rynku pracy, do których należą publiczne służby zatrudnienia, Ochotnicze Hufce Pracy, agencje zatrudnienia, instytucje szkoleniowe, instytucje dialogu społecznego, instytucje partnerstwa lokalnego. Środki finansowe przeznaczane na działalność tych instytucji i realizację różnorodnych programów pochodzą z budżetu państwa, budżetów samorządów terytorialnych, Funduszu Pracy. Programy mogą być także finansowane ze środków Unii Europejskiej w ramach dofinansowania z Europejskiego Funduszu Społecznego.

Powiatowy Urząd Pracy w Radomiu realizował w analizowanym okresie wiele programów dotyczących aktywizacji zawodowej osób bezrobotnych. Do najważniejszych należały:

- a) Program aktywizacji zawodowej osób bezrobotnych „Mazowsze 2007” , projekt „Droga do zatrudnienia” – realizowany w 2007 roku skierowany do defaworyzowanych grup bezrobotnych, zwłaszcza osób długotrwale bezrobotnych, bezrobotnych bez kwalifikacji zawodowych, bezrobotnych powyżej 50. roku życia; w ramach pro-

gramu organizowano staże, subsydiowano zatrudnienie, wyposażano stanowiska pracy, przyznawano środki na rozpoczęcie działalności gospodarczej, dotyczyły one głównie branży budowlanej i elektronicznej; ponadto zorganizowano szkolenia m.in. prawa jazdy kat C, C+E, operatorów sprzętu ciężkiego, wózków widłowych, spawania;

b) Program „Inwestycje w kwalifikacje deficytowe na rynku pracy” – realizowany w 2007 roku, w ramach którego sfinansowano przygotowanie zawodowe, wyposażono i doposażono stanowiska pracy oraz zorganizowano szkolenia m.in. na operatorów sprzętu ciężkiego i wózków jezdniowych; program skierowany był do osób znajdujących się w niekorzystnej sytuacji na rynku pracy, długotrwale bezrobotnych, bezrobotnych bez kwalifikacji zawodowych oraz osób powyżej 50. roku życia;

c) Program „Praca dla młodych DOBRY START” – realizowany w 2007 roku, skierowany do młodych bezrobotnych do 25. roku życia oraz absolwentów szkół wyższych; w ramach programu zrealizowano szkolenia (m.in. z księgowości komputerowej, na operatorów obrabiarek sterowanych numerycznie), doposażono stanowiska pracy oraz kierowano na staże;

d) Program aktywizacji zawodowej osób bezrobotnych „Mazowsze 2008”, projekt „Droga do zatrudnienia” – realizowany w 2008 roku, w ramach którego kierowano na staże, organizowano przygotowanie zawodowe, roboty publiczne, wyposażono stanowiska pracy, zorganizowano szkolenia oraz udzielono środków na podjęcie działalności gospodarczej. Program skierowany był do osób znajdujących się w trudnej sytuacji na rynku pracy, miał na celu m.in. zwiększenie aktywizacji zawodowej i podniesienie kwalifikacji zawodowych.

Powiatowy Urząd Pracy w Radomiu w okresie 2005–2009 realizował także programy finansowane lub współfinansowane przez Unię Europejską mające na celu zmniejszenie bezrobocia w regionie:

a) Działanie 1.2 „Perspektywy dla młodzieży”, schemat a) „Wspieranie młodzieży na rynku pracy” AZYMUT PRACA – program realizowany w 2006 i 2007 roku przy ponad 70% dofinansowaniu z EFS. Skierowany do ludzi młodych poniżej 25. roku życia; w ramach programu realizowano m.in. następujące formy wsparcia: poradnictwo zawodowe, staże, zatrudnienie subsydiowane – prace interwencyjne, szkolenia, dofinansowanie na rozpoczęcie działalności gospodarczej;

b) Działanie 1.3 „Przeciwdziałanie i zwalczanie długotrwałego bezrobocia”, schemat a) „Wspieranie osób bezrobotnych, w tym długotrwale bezrobotnych” NOWY HORYZONT – program realizowany w 2006 i 2007 roku, w którym ok. 73% dofinansowania pochodziło z EFS; skierowany do osób powyżej 25. roku życia z wyłączeniem absolwentów; do realizowanych form wsparcia należały m.in. poradnictwo zawodowe, pośrednictwo pracy, przygotowanie zawodowe, zatrudnienie subsydiowane – prace interwencyjne, szkolenia oraz przyznawanie środków na rozpoczęcie działalności gospodarczej;

c) Działanie 1.5 „Promocja aktywnej polityki społecznej poprzez wsparcie grup szczególnego ryzyka”, schemat a) „Wspieranie osób z grup zagrożonych wykluczeniem społecznym” NOWE PERSPEKTYWY – NOWE WYZWANIA – program realizowany w 2007 i 2008 roku, przeznaczony dla osób długotrwale bezrobotnych o ni-

skim poziomie kwalifikacji. W ramach programu zorganizowano szkolenia językowe i komputerowe, szkolenie „Opiekun osób starszych, chorych i dzieci”, „ABC przedsiębiorczości” oraz szkolenia zawodowe: bukieciarstwo, kelner-barman z językiem angielskim, księgowość komputerowa oraz szkolenia na operatorów wózków widłowych;

d) Działanie 1.6 „Integracja i reintegracja zawodowa kobiet”, schemat a) „Wspieranie równości szans kobiet i mężczyzn na rynku pracy” KOBIEȒA PRACUJĄCA – AKTYWIZACJA ZAWODOWA I BIZNESOWA BEZROBOTNYCH MIESZKANEK RADOMIA – program realizowany w 2007 i 2008 roku, którego beneficjentkami było 50 kobiet z Radomia o niskich, nieadekwatnych do potrzeb rynku pracy, lub zdezaktualizowanych kwalifikacjach zawodowych. Obejmował on m.in. szkolenie dające prawo powrotu do wykonywania zawodu pielęgniarstwa, naukę języka angielskiego i przygotowanie do podjęcia pracy opiekuna osób starszych, dofinansowanie na podjęcie własnej działalności gospodarczej oraz kurs komputerowy;

e) Program operacyjny Kapitał Ludzki „INICJATYWA”, priorytet VI „Rynek pracy otwarty dla wszystkich”, działanie 6.1 „Poprawa dostępu do zatrudnienia oraz wspieranie aktywności zawodowej w regionie”, poddziałanie 6.1.3 „Poprawa zdolności do zatrudnienia oraz podnoszenia poziomu aktywności zawodowej osób bezrobotnych” – projekt rozpoczęty w 2008 roku (przewidziany czas trwania do 2013 roku), realizowany poprzez m.in. finansowanie stażu, organizację szkoleń zawodowych, dofinansowywanie na rozpoczęcie działalności gospodarczej.

Skuteczność aktywnych programów rynku pracy

Skuteczność podejmowanych działań w ramach aktywnej polityki rynku pracy skwantyfikowano na podstawie stopy ponownego zatrudnienia. Współczynnik ten określa, jaki odsetek osób kończących dany program został zatrudniony po jego ukończeniu i wyraża się wzorem:

$$\text{stopa ponownego zatrudnienia} = \frac{\text{liczba zatrudnionych po ukończeniu programu}}{\text{liczba bezrobotnych biorących udział w programie}} \times 100$$

Do najważniejszych programów ograniczania bezrobocia w regionie radomskim w okresie 2005–2009 należały dofinansowanie na podjęcie działalności gospodarczej, refundacja na wyposażenie stanowiska pracy, szkolenia, prace interwencyjne, roboty publiczne, prace społecznie użyteczne, staże oraz przygotowanie zawodowe. W analizowanym okresie w programach tych uczestniczyło prawie 36 tys. osób bezrobotnych, z czego ponad 11 tys. objęto programami finansowanymi lub współfinansowanymi ze środków Unii Europejskiej. Najwięcej osób skierowano na staże (ok. 36%) oraz na szkolenia zawodowe (ok. 20%), dotyczyło to zarówno programów finansowanych z zasobów krajowych (m.in. Funduszu Pracy), jak i z Europejskiego Funduszu Społecznego.

Tabela 1. Aktywne formy ograniczania bezrobocia w regionie radomskim w okresie 2005–2009

Program	Liczba osób objętych programem		Liczba osób zatrudnionych po ukończeniu programu	
	Ogółem	współfinansowanym przez UE (% ogółem)	Ogółem	współfinansowanego przez UE (% ogółem)
Dofinansowanie na podjęcie działalności gospodarczej	2 532	1 749 (69,1)	2 532	1 749 (69,1)
Refundacja na wyposażenie stanowiska pracy	2 253	–	2 253	–
Szkolenia	7 155	2 630 (36,7)	2 087	431 (20,6)
Prace interwencyjne	3 309	966 (29,2)	1 218	477 (39,2)
Roboty publiczne	1 193	–	131	–
Prace społecznie użyteczne	1 795	–	61	–
Staże	12 959	4 227 (32,65)	2 164	740 (34,2)
Przygotowanie zawodowe	4 692	1 742 (37,1)	956	411 (43,0)
RAZEM	35 888	11 314 (31,5)	11 402	3 808 (33,4)

Źródło: dane Powiatowego Urzędu Pracy w Radomiu

Większość realizowanych w regionie radomskim programów skierowanych było do określonych grup bezrobotnych, tzw. defaworyzowanych. Chodziło głównie o aktywizację zawodową:

- długotrwale bezrobotnych – tzn. osób pozostających bez pracy powyżej 1 roku, w projektach beneficjenci ci stanowili ok. 56% uczestników, głównie zaś w pracach społecznie użytecznych, w programach dotyczących przygotowania zawodowego, pracach interwencyjnych i robotach publicznych (tabela 1);
- kobiet – których udział w programach wynosił średnio ok. 50%, w tym zwłaszcza w stażach, przygotowaniu zawodowym i pracach interwencyjnych;
- mieszkańców wsi – których udział w programach wynosił ok. 33%, głównie w pracach interwencyjnych i robotach publicznych;
- osób powyżej 50. roku życia – których średni udział w programach wynosił ok. 16%, głównie w pracach społecznie użytecznych, robotach publicznych i pracach interwencyjnych (tabela 2);
- osób młodych do 25. roku życia – beneficjenci ci stanowili średnio ok. 24%, uczestniczyli głównie w stażach (ok. 82%).

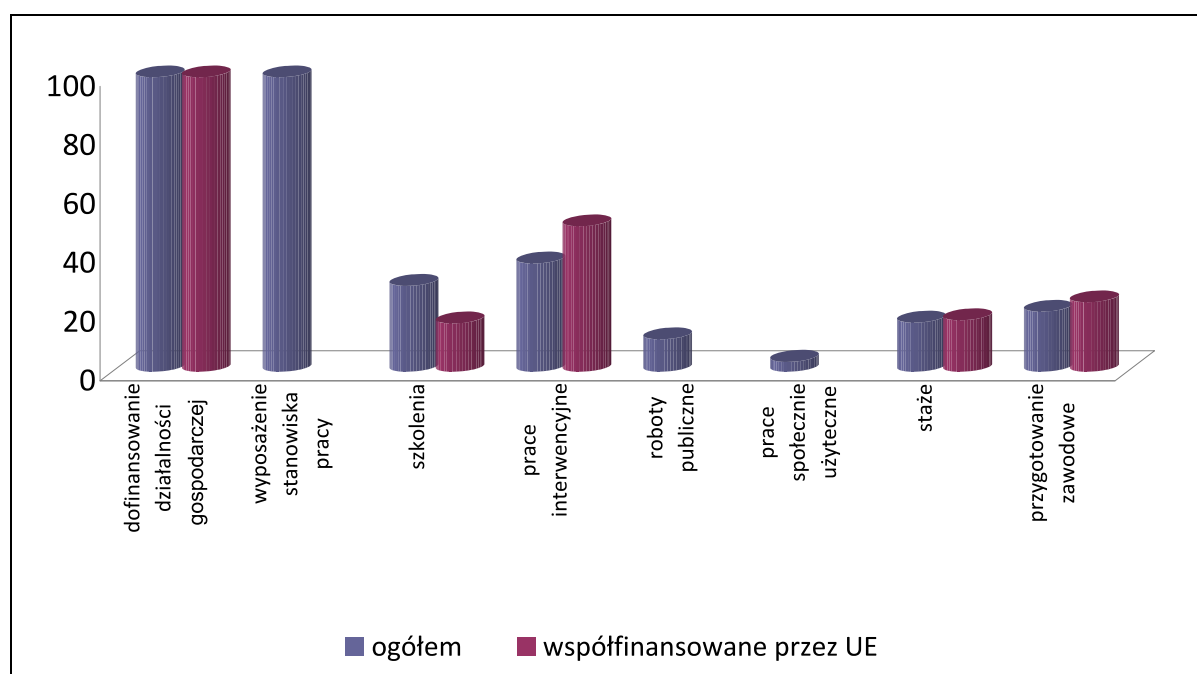
Tabela 2. Struktura beneficjentów uczestniczących w programach zwalczania bezrobocia w regionie radomskim w okresie 2005–2009

Program	Udział w programach (w %)				
	Kobiet	Mieszkańców wsi	Osób do 25. roku życia	Osób pow. 50. roku życia	Długotrwale bezrobotnych
<i>1</i>	<i>2</i>	<i>3</i>	<i>4</i>	<i>5</i>	<i>6</i>
Dofinansowanie na podjęcie działalności gospodarczej	24,6	16,3	10,0	4,9	32,2
Refundacja na wyposażenie stanowiska pracy	45,6	36,6	26,8	7,4	48,7
Szkolenia	30,5	26,8	25,2	10,1	32,7

1	2	3	4	5	6
Prace interwencyjne	59,4	48,3	16,8	26,6	72,1
Roboty publiczne	46,7	48,0	14,2	29,2	64,4
Prace społecznie użyteczne	51,4	13,1	2,7	33,3	95,0
Staże	71,0	37,4	81,8	0,9	23,6
Przygotowanie zawodowe	71,6	40,0	15,8	13,5	79,0

Źródło: dane Powiatowego Urzędu Pracy w Radomiu

Spośród wymienionych form ograniczania bezrobocia w regionie radomskim w analizowanym okresie najwyższym poziomem skuteczności charakteryzowały się dofinansowania na podjęcie własnej działalności gospodarczej oraz refundowanie kosztów związanych z wyposażeniem stanowiska pracy. Efektywność tych programów wynosiła 100%, co wynikało m.in. z rozwiązań legislacyjnych i obowiązku utrzymania danego miejsca pracy przez okres co najmniej 12 miesięcy.



Rysunek 3. Stopa ponownego zatrudnienia aktywnych programów rynku pracy (w %)

Źródło: opracowanie własne na podstawie danych Powiatowego Urzędu Pracy w Radomiu

Z dofinansowania na podjęcie działalności gospodarczej skorzystało w analizowanym okresie ok. 2,5 tys. osób, z czego ok. 70% w ramach programów finansowanych z EFS. Głównie były to osoby długotrwale bezrobotne (ok. 32% beneficjentów) oraz kobiety (ok. 25%).

Środki finansowe w ramach programu refundacji kosztów wyposażenia i/lub doposażenia stanowisk pracy pochodziły wyłącznie z krajowych zasobów, zaś programem tym objęto ok. 2,2 tys. osób bezrobotnych, w tym, podobnie jak poprzednio, osoby długotrwale bezrobotne (ok. 49%) i kobiety (ok. 46%).

W okresie 2005–2009 na różnorodne szkolenia zawodowe w regionie radomskim wysłano ogółem ok. 7 tys. osób, z czego ok. 30% beneficjentów znalazło zatrudnienie po ukończeniu szkolenia. W programach z udziałem EFS z tej formy wsparcia skorzy-

stało ok. 2,6 tys. osób bezrobotnych, wskaźnik skuteczności był jednak niższy, gdyż po ustaniu programu tylko ok. 20% beneficjentów znalazło zatrudnienie. Wynikać to mogło m.in. z tego, iż wnioski finansowane ze środków Unii Europejskiej wymagają odpowiednio wcześniejszego przygotowania, zaś termin ich realizacji nie zawsze odpowiada aktualnym potrzebom na rynku pracy, gdyż wymagania pracodawców zmieniają się, zanim projekt zostanie zrealizowany. Często jednak zdarza się również, że szkolenia prowadzone są w zawodach, na które popyt na danym rynku jest niewielki. Ze szkoleń korzystały głównie osoby długotrwale bezrobotne, kobiety, mieszkańcy wsi oraz osoby młode do 25. roku życia, celem aktualizacji kwalifikacji oraz nabycia nowych umiejętności.

W ramach prac interwencyjnych zatrudnienie po zakończeniu realizacji programów znalazło ok. 37% beneficjentów, tj. ok. 1,2 tys. osób. Przy czym w programach współfinansowanych ze środków UE uczestniczyło ok. 0,9 tys. osób, zaś zatrudnienie znalazło ok. 50% z nich.

Roboty publiczne i prace społecznie użyteczne w powiecie radomskim prowadzono w porozumieniu z lokalnymi władzami. Środki na realizację tych programów pochodziły jedynie z zasobów krajowych. Objęto nimi w analizowanym okresie ok. 2,9 tys. osób, z czego zatrudnienie kontynuowało niespełna 200 osób, tj. ok. 6%. W programach tych uczestniczyły głównie osoby długotrwale bezrobotne, kobiety i mieszkańcy wsi (rysunek 3).

W okresie 2005–2009 na staż wysłano prawie 13 tys. głównie młodych ludzi (ok. 82%), z czego zatrudnienie kontynuowało jedynie 16,7% z nich. Nieznacznie większą efektywnością charakteryzowały się staże finansowane przez UE, w których uczestniczyło ok. 4,2 tys. osób, zaś zatrudnienie kontynuowało ok. 17,5% beneficjentów.

Programem przygotowania zawodowego objęto ok. 4,7 tys. osób (głównie kobiety i osoby długotrwale bezrobotne bez kwalifikacji), w tym ok. 37% w programach finansowanych przez UE. Stopa ponownego zatrudnienia kształtowała się jednak na niskim poziomie i wynosiła ok. 20%.

Podsumowanie

Ze środków z Funduszu Pracy wypłacane są zasiłki dla bezrobotnych, a także realizowane aktywne programy rynku pracy (prace interwencyjne, szkolenia itp.). Jednak na realizację tych programów przeznaczają się ciągle zbyt mało tych środków. Powiatowy Urząd Pracy w Radomiu w większym stopniu pełni funkcję socjalną (wypłata zasiłków) niż aktywizacji zawodowej.

Trudna sytuacja w regionie, wysokie bezrobocie oraz brak własnych zasobów na realizację programów zwiększających zatrudnienie powodują, że coraz częściej o odpowiednie wsparcie finansowe ośrodki lokalne występują do Unii Europejskiej. Dzięki funduszom z UE w różnorodnych programach mogło uczestniczyć ok. 11 tys. więcej osób, z czego prawie 4 tys. kontynuowało zatrudnienie.

Skuteczność realizowanych programów w analizowanym okresie w regionie radomskim była dość zróżnicowana. Najwyższą stopą ponownego zatrudnienia charak-

teryzowały się programy związane z tworzeniem tzw. mikroprzedsiębiorstw. Jednak mimo wysokiej skuteczności znaczenie tej formy ograniczania bezrobocia nie jest wysokie (ok. 7% uczestników aktywnych programów).

Staże, szkolenia i przygotowanie zawodowe charakteryzowały się relatywnie niską stopą ponownego zatrudnienia (odpowiednio 16,7%, 29,2%, 20,4%), a zatem uczestnictwo w tych programach nie przyniosło pożądanych efektów.

Coraz częściej przy realizacji programów, a dokładniej przy ocenie ich efektów, zwraca się uwagę na pewne zjawiska negatywne. Chodzi głównie o tzw. efekt jałowego biegu, efekt substytucji, efekt wypierania czy zniekształceń podatkowych [zob. Kwiatkowski 2002: 315; Bukowski, red. 2008: 119].

Należy jednak zwrócić uwagę jeszcze na jeden, wydaje się istotny, aspekt. A mianowicie chodzi o rozwój regionu. Nie pomogą środki finansowe, krajowe czy też z Unii Europejskiej, jeśli nie będą powstawać nowe miejsca pracy. Te z kolei wymagają nakładów inwestycyjnych. Region radomski (powiat radomski i m. Radom) to region z dużym potencjałem, o dogodnym położeniu geograficznym, o relatywnie dużych zasobach kapitału ludzkiego, lecz niestety niewykorzystujący swoich możliwości. Tych kilka nowo powstałych zakładów to wciąż za mało. Potrzeba zdecydowanych działań promocji regionu, nie tylko w sensie kulturalnym, rozrywkowym, ale przede wszystkim w sensie inwestycyjnym.

Bibliografia

- Bukowski M. (red.), 2008, *Zatrudnienie w Polsce 2007. Bezpieczeństwo na elastycznym rynku pracy*, MPiPS, Warszawa.
- Dz.U., 2004, nr 99, poz. 1001 z późn. zm., Ustawa z dnia 20 kwietnia 2004 roku o promocji zatrudnienia i instytucjach rynku pracy.
- GUS, 2010, *Rocznik Statystyczny Województwa Mazowieckiego 2010*, Warszawa.
- Kwiatkowski E., 2002, *Bezrobocie. Podstawy teoretyczne*, PWN, Warszawa.
- Oficjalna strona internetowa, www.radom.pl, stan na dzień 20.06.2011.
- Powiatowy Urząd Pracy w Radomiu, www.pupradom.pl, stan na dzień 20.06.2011.
- Starostwo Powiatowe w Radomiu, www.powiatradom.pl, stan na dzień 20.06.2011.
- www.mazowieckie.powiaty.cba.pl, stan na dzień 20.06.2011.
- Zieliński K., Sroka J., 2006, *Aktywne programy rynku pracy jako element polityki społeczno-gospodarczej (na przykładzie powiatu jasielskiego)*, „Zeszyty Naukowe Akademii Ekonomicznej w Krakowie”, nr 709.

The role of the European Union's funds in combating unemployment in the Radom district

Summary

Abstract: The aim of this paper is to identify the role of the European Union's funds in combating unemployment in the Radom district.

An active policy on the labour market includes different actions that aim to ameliorate the situation on the labour market. It concerns, amongst others, the programmes that contribute to diminishing the unemployment. In the paper the efficiency of the programmes that focus on

combating unemployment in the Radom district between 2005 and 2009 was evaluated. The programmes taken into consideration were financed from both domestic and European Union's resources. The reemployment rate was utilised. Out of the data analysis it can be derived that the efficiency of these programmes varies to a large extent. This is caused by the legal and administrative conditions as well as from the situation on the local labour market.

Key words: European Union's funds, unemployment, region